

JELENIOGÓRSKIE BIURO
PLANOWANIA I PROJEKTOWANIA
SP. Z O.O.

**MIEJSCOWY PLAN ZAGOSPODAROWANIA PRZESTRZENNEGO
MIASTA KĄTY WROCŁAWSKIE
DLA TERENÓW W POŁUDNIOWEJ CZĘŚCI OBRĘBU**

**PROGNOZA ODDZIAŁYWANIA
NA ŚRODOWISKO PRZYRODNICZE**

ZESPÓŁ AUTORSKI:
mgr inż. Juliusz Korzeń, mgr inż. Jarosław Róg,
mgr Krzysztof Korzeń
Jacek Waliszewski

58-500 JELENIA GÓRA UL. MICKIEWICZA 26
TEL./075/ 6421010 FAX/075/7523245
NIP: 611-015-51-61 KRS 0000157332
KONTO: BZ WBK SA IO/JELENIĄ GÓRA
82 1090 1926 0000 0005 1400 5053
KAPITAŁ PODSTAWOWY 81 000 ZŁ

TREŚĆ OPRACOWANIA:

1.	PODSTAWA PRAWNA OPRACOWANIA	str. 3
2.	CELE DOKUMENTU ORAZ JEGO POWIĄZANIA Z INNYMI DOKUMENTAMI	str.4
3.	METODY ZASTOSOWANE PRZY SPORZĄDZANIU PROGNOZY	str.4
4.	CHARAKTERYSTYKA OBSZARU OPRACOWANIA	str.5
5.	SYNTEZA USTALEŃ PROJEKTU	str.5
6.	INFORMACJE O MOŻLIWYM TRANSGRANICZNYM ODDZIAŁYWANIU NA ŚRODOWISKO	str.6
7.	STAN ŚRODOWISKA W OBSZARZE OPRACOWANIA	
7.1.	Rzeźba terenu, warunki geologiczno- inżynierskie	str.6
7.2.	Kopaliny	str.6
7.3.	Gleby	str.6
7.4.	Warunki hydrologiczne	str.6
7.5.	Warunki klimatyczne, klimat akustyczny	str.6
7.6.	Flora	
7.6.1.	Siedliska leśne	str.8
7.6.2.	Siedliska nieleśne	str.8
7.7.	Fauna	str.8
8.	POTENCJALNE ZMIANY STANU ŚRODOWISKA W PRZYPADKU BRAKU REALIZACJI ZAPISÓW ZMIANY PROJEKTU	str.8
9.	PROBLEMY OCHRONY ŚRODOWISKA NA SZCZEBLU MIĘDZYNARODOWYM, WSPÓLNOTOWYM I KRAJOWYM ISTOTNE Z PUNKTU WIDZENIA REALIZACJI PROJEKTU ORAZ SPOSÓB ICH UWZGLĘDNIENIA PRZY PRZYGOTOWANIU PROJEKTU	str.8
10.	ANALIZA PROBLEMÓW OCHRONY ŚRODOWISKA DOTYCZĄCYCH OBSZARÓW PODLEGAJĄCYCH OCHRONIE NA PODSTAWIE USTAWY Z DNIA 16 KWIEŚNIA 2004 R. O OCHRONIE PRZYRODY, W TYM PRZEWIDYWANE ZNACZĄCE ODDZIAŁYWANIA NA CELE I PRZEDMIOT OCHRONY OBSZARÓW NATURA 2000 ORAZ INTEGRALNOŚĆ TYCH OBSZARÓW	str.10
11.	ZBIORCZE ZESTAWIENIE PRZEWIDYWANYCH SKUTKÓW REALIZACJI USTALEŃ PROJEKTU	str.10
12.	PRZEWIDYWANE SKUTKI REALIZACJI USTALEŃ PROJEKTU DLA POSZCZEGÓLNYCH KOMPONENTÓW ŚRODOWISKA	
12.1.	Wpływ na różnorodność biologiczną	str.12
12.2.	Wpływ na ludzi	str.12
12.3.	Wpływ na zwierzęta	str.12
12.4.	Wpływ na rośliny	str.13
12.5.	Wpływ na zasoby wodne	str.13
12.6.	Wpływ na powietrze atmosferyczne i klimat	str.13
12.7.	Wpływ na powierzchnię ziemi i krajobraz	str.14
12.8.	Wpływ na zasoby naturalne	str.14
12.9.	Wpływ na zabytki i dobra materialne	str.14
13.	ROZWIĄZANIA ALTERNATYWNE DO ROZWIĄZAŃ PRZYJĘTYCH PROJEKCIE	str.14
14.	PROPOZYCJE DOTYCZĄCE PRZEWIDYWANYCH METOD ANALIZY SKUTKÓW REALIZACJI POSTANOWIEŃ PROJEKTOWANEGO DOKUMENTU ORAZ CZĘSTOTLIWOŚCI JEJ PRZEPROWADZANIA	str.15

15.	ŚRODKI MINIMALIZUJĄCE POTENCJALNE NEGATYWNE ODDZIAŁYWANIE PLANOWANEGO PRZEDSIĘWZIĘCIA	str.15
16.	STRESZCZENIE W JĘZYKU NIESPECJALISTYCZNYM	str.15
17.	MATERIAŁY WYJŚCIOWE	str.16

1. PODSTAWA PRAWNA OPRACOWANIA

Niniejsza prognoza oddziaływania na środowisko jest dokumentem wykonanym na podstawie umowy ZP272.52.2014 na przeprowadzenie prac planistycznych i sporządzenie miejscowych planów zagospodarowania przestrzennego zgodnie z następującymi uchwałami:

- 1) Nr XLV/480/14 Rady Miejskiej w Kątach Wrocławskich z dnia 26 czerwca 2014r. w sprawie przystąpienia do sporządzenia miejscowego planu zagospodarowania przestrzennego miasta Kąty Wrocławskie;
- 2) Nr XXXV/361/13 Rady Miejskiej w Kątach Wrocławskich z dnia 29 sierpnia 2013r. w sprawie przystąpienia do sporządzenia miejscowego planu zagospodarowania przestrzennego wsi Nowa Wieś Wrocławska dla terenów w południowej części obrębu.

Zapisy niniejszej prognozy dotyczą pierwszego z wymienionych wyżej projektów, obejmującego swym zasięgiem przestrzennym tereny wsi miasta Kąty Wrocławskie w południowej części obrębu.

Podstawami prawnymi opracowania są:

- 1) Dyrektywa Rady 92/43/EWG z dnia 21 maja 1992 roku w sprawie ochrony siedlisk przyrodniczych oraz dzikiej fauny i flory (Dz. U. UE. L 206 z 22.7.1992 z późn. zm.);
- 2) Dyrektywa Parlamentu Europejskiego i Rady 2009/147/WE z dnia 30 listopada 2009 r. w sprawie ochrony dzikiego ptactwa (wersja ujednolicona) (DZ. U. UE.L.20/7);
- 3) Konwencja o ochronie dzikiej fauny i flory europejskiej oraz ich siedlisk naturalnych (Konwencja Berneńska) (Dz. U. z 1996 r. Nr 58, poz. 263);
- 4) Konwencja o ochronie wędrownych gatunków dzikich zwierząt (Konwencja Bońska) (Dz. U. z dnia 10 stycznia 2003 r.);
- 5) Rozporządzenie Ministra Środowiska z dnia 9 lipca 2004 r. w sprawie gatunków dziko występujących grzybów objętych ochroną (Dz. U. z 2004 r. Nr 168, poz. 1765);
- 6) Rozporządzenie Ministra Środowiska z dnia 5 stycznia 2012r. w sprawie ochrony gatunkowej roślin (Dz. U. 2012r. poz. 81);
- 7) Rozporządzenie Ministra Środowiska z dnia 12 października 2011r. w sprawie ochrony gatunkowej zwierząt (Dz. U. Nr 237, poz. 1419);
- 8) Rozporządzenie Ministra Środowiska z dnia 13 kwietnia 2010 r. w sprawie siedlisk przyrodniczych oraz gatunków będących przedmiotem zainteresowania Wspólnoty a także kryteriów wyboru obszarów kwalifikujących się do uznania lub wyznaczenia jako obszary Natura 2000 (Dz. U. Nr 77, poz. 510 z późn. zm.);
- 9) Rozporządzenie Rady Ministrów z dnia 9 listopada 2010 r. w sprawie przedsięwzięć mogących znacząco oddziaływać na środowisko (Dz. U. Nr 213, poz. 1397 z późn. zm.);
- 10) Ustawa z dnia 28 września 1991 r. o lasach (tekst jednolity: Dz. U. 2011 Nr 12, poz. 59 z późn. zm.);
- 11) Ustawa z dnia 3 lutego 1995 r. o ochronie gruntów rolnych i leśnych (tekst jednolity: Dz. U. z 2013, poz. 1205);
- 12) Ustawa z dnia 31 sierpnia 1995 r. o ratyfikacji Konwencji o różnorodności biologicznej (Dz. U. z 1995 r. Nr 58, poz. 565);
- 13) Ustawa z dnia 27 kwietnia 2001 r. Prawo ochrony środowiska (tekst jednolity: Dz. U. z 2013 r. poz. 1232);
- 14) Ustawa z dnia 27 marca 2003 roku o planowaniu i zagospodarowaniu przestrzennym (tekst jednolity: Dz. U. z 2015 r. poz. 199),
- 15) Ustawa z dnia 16 kwietnia 2004 r. o ochronie przyrody (tekst jednolity: Dz. U. z 2013 poz. 627 z późn. zm.);
- 16) Ustawa z dnia 13 kwietnia 2007 r. o zapobieganiu szkodom w środowisku i ich naprawie (tekst jednolity: Dz. U. 2014 nr 0 poz. 210);
- 17) Ustawa z dnia 3 października 2008 r. o udostępnianiu informacji o środowisku i jego ochronie, udziale społeczeństwa w ochronie środowiska oraz o ocenach oddziaływania na środowisko (tekst jednolity: Dz. U. z 2013 poz. 1235 z późn. zm.).

2. CELE DOKUMENTU ORAZ JEGO POWIĄZANIACH Z INNYMI DOKUMENTAMI

Opracowanie prognozy oddziaływania na środowisko projektu miejscowego planu zagospodarowania przestrzennego jest obligatoryjnym elementem procedury jego sporządzenia i stanowi dokument wykorzystany przez organy i instytucje opiniujące i uzgadniające projekt jako źródło informacji, służące dla podjęcia rozstrzygnięć w tej fazie prac nad jego opracowaniem.

Dokument ten stanowi opracowanie będące wynikiem przeprowadzenia postępowania strategicznej oceny oddziaływania na środowisko, określonego przepisami ustawy z dnia 3 października 2008 r. o udostępnianiu informacji o środowisku i jego ochronie, udziale społeczeństwa w ochronie środowiska oraz o ocenach oddziaływania na środowisko.

Projekt miejscowego planu zagospodarowania przestrzennego uwzględnia zapisy obowiązującego studium uwarunkowań i kierunków zagospodarowania przestrzennego gminy Kąty Wrocławskie oraz opracowania ekofizjograficznego sporządzonego dla obszaru gminy. Dokumenty te uwzględniają także ustalenia Planu Zagospodarowania Przestrzennego Województwa Dolnośląskiego.

W analizowanym w zapisach niniejszej prognozy projekcie planu miejscowego uwzględniono również inne dokumenty z zakresu rozwoju przestrzennego, czy ochrony środowiska przyrodniczego odnoszące się do terenów będących przedmiotem opracowania, w tym program ochrony środowiska miasta i gminy, plan gospodarki odpadami czy strategię rozwoju gminy.

3. METODY ZASTOSOWANE PRZY SPORZĄDZANIU PROGNOZY

Dla wykonania niniejszej prognozy przyjęto następujące założenia metodologiczne:

- 1) układ opracowania uwzględniać będzie zakres ustalony przepisami ustawy z dnia 3 października 2008 r. o udostępnianiu informacji o środowisku i jego ochronie, udziale społeczeństwa w ochronie środowiska oraz o ocenach oddziaływania na środowisko,
- 2) opracowanie kartograficzne prognozy sporządzone będzie w podstawowej skali 1:1000,
- 3) opracowanie prognozy będzie efektem analizy przewidywanych skutków wpływu ustaleń projektu planu na poszczególne komponenty środowiska przyrodniczego, jakie mogą wynikać ze zmiany sposobów użytkowania terenu, a w szczególności z utrzymania realizacji, eksploatacji a także ewentualnej likwidacji obiektów budowlanych na warunkach ustalonych w dokumencie,
- 4) charakter tego wpływu oceniano metodami porównawczymi z sytuacjami powszechnie występującymi lub opisanymi w literaturze przedmiotu,
- 5) prognoza będzie mieć charakter zgodny ze skalą i zakresem merytorycznym dokumentu podstawowego,
- 6) w pracach nad prognozą wykorzystane będą podstawowe materiały źródłowe a także wyniki wizji terenowych wykonanych w lutym 2015 r. dla sporządzenia szczegółowej inwentaryzacji stanu zagospodarowania obszaru opracowania.

4. CHARAKTERYSTYKA OBSZARU OPRACOWANIA

Miasto Kąty Wrocławskie leży centralnej części gminy. Wyznacznikiem jego położenia w regionie jest położenie w ciągu autostrady A4, przebiegającej na południe od terenów zabudowanych miasta w granicach obrębu geodezyjnego miejscowości. Znajduje się tam także węzeł autostradowy, zapewniający możliwość zjazdu z autostrady na drogę powiatową Nr 2000D, prowadzącą od węzła na południe, w kierunku miejscowości Kilianów. W kierunku północnym od węzła przebiega droga wojewódzka Nr 347, biegnąca przez tereny miasta Kąty Wrocławskie a następnie w kierunku Wrocławia.

Tereny wokół węzła autostradowego są zainwestowane zabudową o przeważającej funkcji techniczno-produkcyjnej, a także funkcjami związanymi z obsługą komunikacji samochodowej. Jednym z takich obszarów jest teren objęty projektem miejscowego planu zagospodarowania i projektowania, będącym przedmiotem niniejszej prognozy oddziaływania na środowisko.

Obszar opracowania leży w południowej części obrębu miasta Kąty Wrocławskie, na południowy wschód od terenów węzła autostradowego. Obsługę komunikacyjną obszaru zapewnia wymieniona wcześniej droga powiatowa Nr 2000D, która wytycza jednocześnie jego zachodnią.

Obszar jest w znacznym stopniu zainwestowany. Północną jego część, stanowiącą około 40% jego powierzchni, obejmują tereny parku logistycznego Prologis, tereny te obejmują trzy hale magazynowe wraz z obiektami towarzyszącymi (drogami dojazdowymi, placami manewrowymi, zielenią obiektami i urządzeniami infrastruktury technicznej. Pomiedzy terenem centrum logistycznego a drogą powiatową Nr 2000D zlokalizowano parking dla samochodów pracowników. Mniejszą pod względem udziału powierzchnię zajmują tereny przedsiębiorstwa Polbau, stanowiące bazę maszyn budowlanych. Znaczną powierzchnię południowej części obszaru opracowania zajmuje nie użytkowany plac manewrowy o nawierzchni utwardzonej kostką betonową. Plac nie jest ogrodzony, został wyposażony w elementy oświetlenia, obecnie niewykorzystane. Pozostałą, południowo- wschodnią część obszaru obejmują tereny nieużytków, w części wykorzystywane jako miejsca składowania ziemi z wykopów.

5. SYNTEZA USTALEŃ PROJEKTU

Przedmiotem ustaleń projektu jest ustalenie następujących typów przeznaczenia terenu:

- 1) tereny obiektów produkcyjnych, składów i magazynów;
- 2) tereny dróg publicznych- odcinek drogi lokalnej;
- 3) tereny dróg publicznych- odcinek drogi dojazdowej.

Dla terenu obiektów produkcyjnych, składów i magazynów ustalono w zapisach projektu następujące parametry kształtowania zabudowy oraz wskaźniki zagospodarowania terenu:

- 1) maksymalna intensywność zabudowy: 2.40,
- 2) minimalna intensywność zabudowy: 0.30,
- 3) minimalny udział procentowy powierzchni biologicznie czynnej: 10% powierzchni działki budowlanej,
- 4) maksymalna wysokość zabudowy: 35m,
- 5) nie ustalono wymagań w zakresie form, nachylenia dachów oraz rodzajów ich pokrycia.

Opisane wyżej parametry kształtowania zabudowy korespondują ze sposobem zagospodarowania terenów przyległych o tym samym przeznaczeniu.

6. INFORMACJE O MOŻLIWYM TRANSGRANICZNYM ODDZIAŁYWANIU NA ŚRODOWISKO

W obszarze opracowania nie odnotowuje się możliwości wystąpienia transgranicznego oddziaływania na środowisko w żadnej ze sfer działalności prowadzonych obecnie oraz zapisanych w projekcie planu.

7. STAN ŚRODOWISKA W OBSZARZE OPRACOWANIA

7.1. Rzeźba terenu, warunki geologiczno- inżynierskie

Obszar objęty projektem planu położony jest w obrębie jednostki morfologicznej o charakterze równinnym. Pod względem fizyczno-geograficznym jednostka ta zaliczana jest do makroregionu Nizina Śląska i mezoregionu Równina Wroclawska (wg W. Walczaka). Morfologicznie teren opracowania stanowi fragment wysoczyzny morenowej, plejstoceńskiej, lekko falistej (Wmf) o wysokościach względnych od 3 do 5 m w przedziale wysokości od 131,0 m npm do 135,5 m npm. Teren w tym rejonie jest lekko falisty i w znacznym stopniu przekształcony antropogeniczne (nasypy, drogi, rowy melioracyjne). W punktu widzenia warunków inżynierskich dla lokalizacji zabudowy całość obszaru opracowania można uznać za przydatną pod tym względem.

7.2. Kopaliny

W obszarze opracowania nie występują udokumentowane złoża surowców mineralnych.

7.3. Gleby

Gleby w rejonie opracowania to przeważnie gleby brunatne, wytworzone na glinach piaszczystych i pylastych oraz piaskach gliniastych mocnych. Przeważającą część użytków stanowią grunty zabudowane i zurbanizowane (Ba- tereny przemysłowe, Bp- zurbanizowane tereny niezabudowane lub w trakcie zabudowy). Niewielki udział w powierzchni obszaru mają grunty rolne klas IVa, IVb, V.

Obszar opracowania został wyłączony z rolniczego użytkowania na etapie sporządzania wcześniejszych miejscowych planów zagospodarowania przestrzennego.

7.4. Warunki hydrologiczne

Pod względem hydrograficznym jest to obszar zlewni rzeki Bystrzycy. W granicach opracowania występuje kilka rowów melioracyjnych, którymi teren odwadniany jest w kierunku wschodnim, gdzie wody ujmowane są przez wymioną Bystrycę lub jej małe bezimienne dopływy. Cieki te mają charakter nizinny, reagując stosunkowo powoli na zmienne warunki hydrologiczne, kształtowane pod wpływem opadów atmosferycznych. Znaczne przekształcenia antropogeniczne w rejonie węzła autostradowego Kąty Wrocławskie, graniczącego bezpośrednio z obszarem opracowania od strony północnej powodują, że warunki odpływu powierzchniowego wód są częściowo zaburzone.

Obszar objęty ustaleniami planu znajduje się w całości w granicach Głównego Zbiornika Wód Podziemnych Nr 319 "Subzbiornik Prochowice- Środa Śląska". Czwartorzędowy, przypowierzchniowy poziom wód podziemnych występuje na ogół na głębokościach od 1,8 do 5,5 m ppt. Poziom ten tworzą wody w warstwach piasków średnich, żwirach i pospółkach zalegających na glinach. Poziom ten ma charakter swobodny i zasilany jest z opadów atmosferycznych w drodze infiltracji z powierzchni terenu. W związku z tym zwierciadło w/w poziomu może ulegać znacznym wahaniom uzależnionym od warunków pogodowych. Poziom przypowierzchniowy nie ma jednak żadnego znaczenia eksploatacyjnego. Istniejące w otoczeniu obszaru ujęcia wód podziemnych czerpią wodę z trzeciorzędowego poziomu z głębokości ponad 100m ppt., a ich wydajności wahają się w granicach od 29,7m³/godz. do 37,0 m³/godz.

Tereny opracowania położone są poza zasięgiem wód powodziowych. Z analizy morfologii terenu można wnioskować, że spływ wód opadowych i podziemnych odbywa się z terenu opracowania w kierunku wschodnim.

7.5. Warunki klimatyczne, klimat akustyczny

Warunki klimatyczne obszaru należą do dobrych. Warunki klimatyczne nie odbiegają od warunków panujących na całym regionie. Występuje tu klimat przejściowy pomiędzy klimatem morskim a lądowym. Kształtują go następujące masy powietrza:

- 1) podzwrotnikowo morskie, ciepłe i na ogół bardzo wilgotne, napływające w okresie całego roku z basenu Morza Śródziemnego i Azorów,
- 2) podzwrotnikowo kontynentalne, ciepłe i suche, napływające głównie latem i jesienią z północnej Afryki, Azji południowo - wschodniej i Europy południowej,
- 3) polarno morskie, chłodne i wilgotne, napływające z północnego Atlantyku, z rejonów Islandii i Grenlandii,
- 4) polarno kontynentalne, zimne i suche, napływające z Europy północno - wschodniej i Syberii,
- 5) arktyczno morskie, zimne i wilgotne, o dużej przejrzystości, napływające z rejonów Arktyki, głównie w okresie zimowym,
- 6) umiarkowanie kontynentalne, suche, napływające w czasie lata z Europy Wschodniej.

Obszar opracowania leży we wrocławsko - opolskiej krainie klimatycznej, którą charakteryzuje przewaga wpływów oceanicznych nad kontynentalnymi. Amplitudy temperatur są mniejsze od przeciętnych w Polsce. Wiosna jest tu wczesna i ciepła, a lato wczesne, ciepłe i długie. Zima rozpoczyna się późno - w pierwszej dekadzie grudnia, jest łagodna i krótka z nietrwałą pokrywą śnieżną. Podstawowe cechy klimatu charakteryzują następujące wskaźniki:

- 1) temperatura:
 - a) średnia roczna 8,6°C,
 - b) maksymalna (lipiec) 18,6°C,
 - c) minimalna (styczeń) -1,5°C,
 - d) amplituda roczna 20,1°C;
- 2) opady:
 - a) średnia roczna suma opadów- 649mm,
 - b) półrocze ciepłe (IV - IX)- 405 mm (maksimum przypada na lipiec),
 - c) półrocze chłodne (X - III)- 244 mm (minimum w miesiącach zimowych),
 - d) zaleganie szaty śnieżnej- około 45 dni w roku;
- 3) ciśnienie, wilgotność, zachmurzenie:
 - a) średnie roczne ciśnienie atmosferyczne (maks. I, min. IV) 762 mmHg,
 - b) średnia roczna wilgotność względna (maks. XII, min. V) 76%,
 - c) maksymalne zachmurzenie w grudniu,
 - d) minimalne zachmurzenie w sierpniu i wrześniu;
- 4) wiatry, pory roku
 - a) przewaga wiatrów zachodnich,
 - b) ilość cisz 9,1%,
- 5) zmienność pór roku:
 - a) zima trwa 80-90 dni,
 - b) przedwiośnie rozpoczyna się od 3 dekady lutego i trwa 20-30 dni,
 - c) wiosna rozpoczyna się od końca marca i trwa 60-70 dni,
 - d) lato rozpoczyna się około 1 czerwca i trwa 100-110 dni,
- 6) długość okresu wegetacyjnego- średnio 215 dni.

Hałas towarzyszy każdej działalności człowieka. Powszechność występowania hałasu powoduje wiele negatywnych skutków, szczególnie dla jakości życia i zdrowia człowieka. Hałas jest obecnie najpoważniejszym i najczęściej spotykanym czynnikiem zanieczyszczającym środowisko, a właściwe kształtowanie klimatu akustycznego staje się obecnie jednym z priorytetów zadań w dziedzinie ochrony środowiska. Zgodnie z ustawą Prawo ochrony środowiska ochrona przed hałasem polega na zapewnieniu jak najlepszego stanu akustycznego środowiska, w szczególności na utrzymaniu poziomu hałasu poniżej dopuszczalnego lub co najmniej na tym poziomie, oraz zmniejszeniu poziomu hałasu co najmniej do dopuszczalnego, gdy nie jest on dotrzymany.

Zgodnie z ustawą Prawo ochrony środowiska hałas uważa się za czynnik zanieczyszczający środowisko, wobec którego przyjmuje się takie same ogólne zasady, obowiązki i formy postępowania jak do pozostałych zanieczyszczeń. Obserwacji zmian stanu akustycznego środowiska dokonuje się w ramach państwowego monitoringu środowiska.

Do emitorów hałasu w otoczeniu obszaru należą:

- 1) tereny zabudowy techniczno - produkcyjnej, graniczące z obszarem od strony północno- zachodniej, przedzielone od obszaru opracowania drogą powiatową Nr 2000D, generujące potencjalnie hałas technologiczny związany z prowadzonymi tam typami działalności;
- 2) tereny komunikacji drogowej:
 - a) przyległa do obszaru droga powiatowa Nr 2000D,
 - b) przebiegająca w niewielkiej odległości na północ granic obszaru autostrada A4 oraz tereny węzła autostradowego Kąty Wrocławskie.

Obszar opracowania nie należy do żadnej z grup terenów chronionych przed emisją hałasu, określonych w przepisach szczególnych. W zapisach obowiązującego miejscowego planu zagospodarowania przestrzennego przeznaczony jest pod rozwój funkcji jak w otoczeniu- terenów obiektów produkcyjnych, składów i magazynów. Zapisy projektu będącego przedmiotem niniejszej analizy utrzymują takie przeznaczenie terenu.

7.6. Flora

7.6.1. Siedliska leśne

W obszarze opracowania nie stwierdzono występowania siedlisk leśnych.

7.6.2. Siedliska nieleśne

W obszarze opracowania nie występują siedliska florystyczne z Zał. I Dyrektywy Rady 92/43/EWG.

7.7. Fauna

W obszarze opracowania nie stwierdza się występowania gatunków fauny z Zał. II Dyrektywy Rady 92/43/EWG. Obszar ten leży w oddaleniu od najcenniejszych pod względem faunistycznym terenów w gminie. Na podstawie dostępnych danych nie można stwierdzić występowania gatunków pod ochroną prawną w obszarze objętym ustaleniami przedmiotowego projektu, jednak nie można w pełni wykluczyć możliwości ich występowania.

Dostępność obszaru opracowania dla dziko występujących gatunków fauny ogranicza w znacznym stopniu istniejące zainwestowanie. Duże obszary zabudowy techniczno- produkcyjnej ograniczone wysokimi ogrodzeniami oraz przyległe tereny węzła autostradowego Wrocław Południe tworzą efekt bariery, skutecznie eliminujący możliwość migracji.

8. POTENCJALNE ZMIANY STANU ŚRODOWISKA W PRZYPADKU BRAKU REALIZACJI ZAPISÓW ZMIANY PROJEKTU

W przypadku braku realizacji zapisów projektu miejscowego planu zagospodarowania przestrzennego nie wystąpią znaczące zmiany w istniejącym stanie środowiska obszaru opracowania.

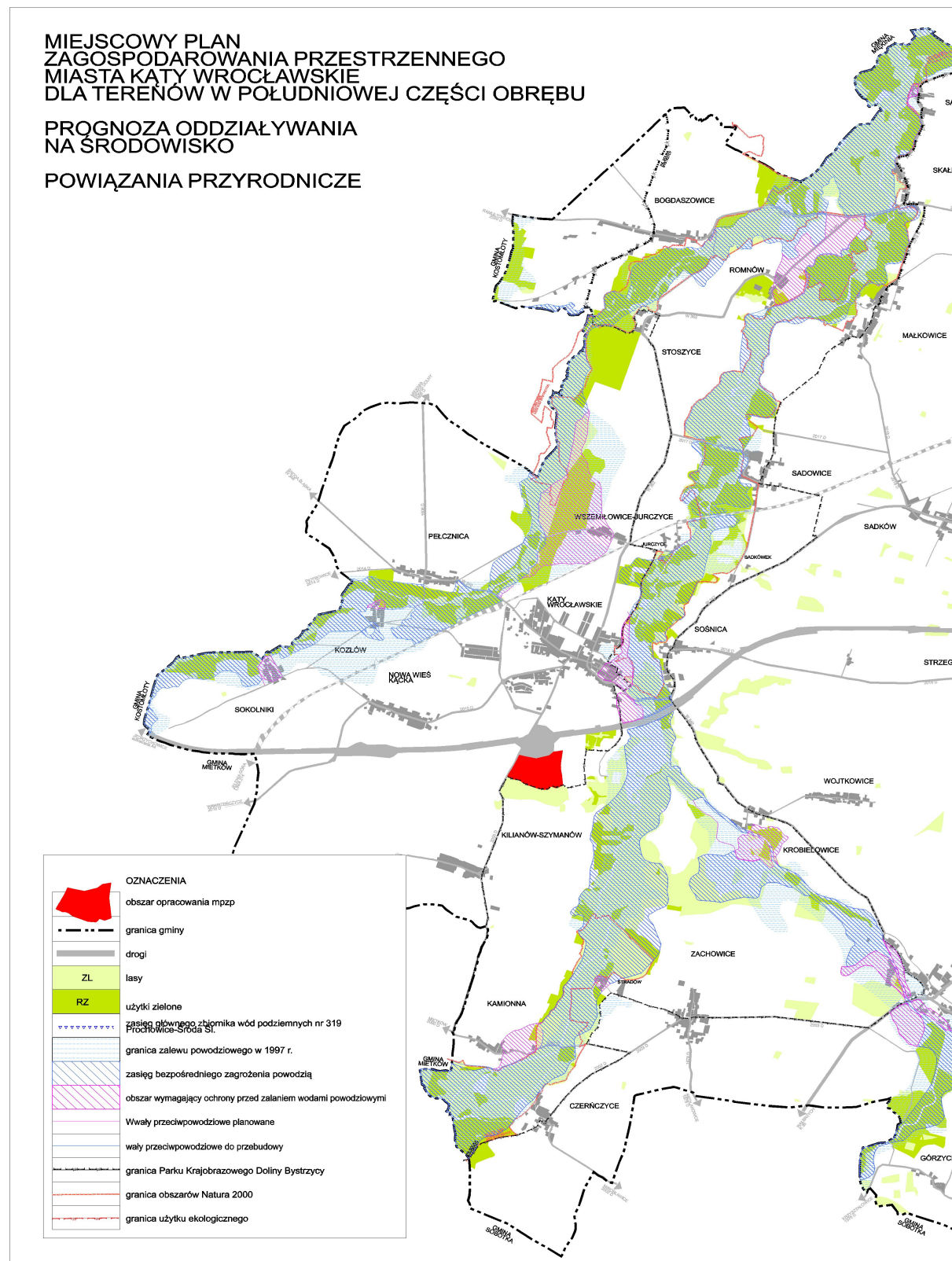
9. PROBLEMY OCHRONY ŚRODOWISKA NA SZCZEBLU MIĘDZYNARODOWYM, WSPÓLNOTOWYM I KRAJOWYM ISTOTNE Z PUNKTU WIDZENIA REALIZACJI PROJEKTU ORAZ SPOSÓB ICH UWZGLĘDNIENIA PRZY PRZYGOTOWANIU PROJEKTU

Dla potrzeb niniejszej prognozy dokonano analizy zgodności zapisów projektu planu z celami ochrony środowiska, ustanowionymi na szczeblu krajowym, brano pod uwagę zapisy Polityki Ekologicznej Państwa na lata 2009-2012, z uwzględnieniem perspektywy do roku 2016, zgodnych z celami ochrony środowiska na szczeblu międzynarodowym i wspólnotowym. Analizę przygotowano w postaci zestawienia tabelarycznego, zamieszczonego poniżej.

Tabela 1. Cele Polityki Ekologicznej Państwa istotne z punktu widzenia zakresu merytorycznego projektu

Cele Polityki Ekologicznej Państwa istotne z punktu widzenia zakresu merytorycznego projektu	Zgodne	Niezgodne	Trudno zdefiniować	Brak związku	Sposób uwzględnienia celów Polityki Ekologicznej Państwa w projekcie zmiany
Ochrona i wzrost różnorodności biologicznej					
Ochrona obszarów o wysokich walorach przyrodniczych				X	Unikanie wprowadzania nowej zabudowy na obszary o wysokich walorach przyrodniczych.
Utrzymanie i podniesienie różnorodności biologicznej				X	
Powiększanie zasobów leśnych i zapewnienie ich kompleksowej ochrony				X	
Rozwój terenów zieleni w miastach				X	
Podnoszenie jakości gleb					
Ograniczanie procesów degradacji gleb				X	Ochrona gleb wysokich klas bonitacyjnych przed wprowadzaniem nowej zabudowy.
Ochrona i racjonalne wykorzystanie zasobów glebowych				X	
Rekultywacja gleb zdegradowanych				X	
Przywrócenie wysokiej jakości wodom powierzchniowym i ochrona zasobów wód podziemnych					
Uporządkowanie gospodarki wodno-ściekowej	X				Określanie zasad rozwoju sieci wodociągowych i kanalizacyjnych.
Zmniejszanie zużycia wody			X		
Ograniczanie zanieczyszczeń spowodowanych niekontrolowanymi spływami powierzchniowymi	X				
Podniesienie bezpieczeństwa powodziowego				X	
Zwiększanie małej retencji				X	
Rozwój współpracy regionalnej na wodach granicznych				X	
Ochrona zasobów wód podziemnych				X	
Zmniejszanie uciążliwości hałasu					
Zmniejszanie uciążliwości hałasu komunikacyjnego				X	Lokalizacja zabudowy w odpowiedniej odległości od dróg.
Zmniejszanie uciążliwości hałasu instalacyjnego	X				
Poprawa jakości powietrza atmosferycznego					
Ograniczanie emisji zakładów przemysłowych				X	W obszarze opracowania nie występują zakłady przemysłowe powodujące znaczną emisję, projekt posiada zapisy dot. ograniczania niskiej emisji (stopniowa eliminacja węgla jako nośnika energii, rozwój rozdzielczej sieci gazowej dla zasilania odbiorców indywidualnych).

10. ANALIZA PROBLEMÓW OCHRONY ŚRODOWISKA DOTYCZĄCYCH OBSZARÓW PODLEGAJĄCYCH OCHRONIE NA PODSTAWIE USTAWY Z DNIA 16 KWIEŃNIA 2004 R. O OCHRONIE PRZYRODY, W TYM PRZEWIDYWANE ZNACZĄCE ODDZIAŁYWANIA NA CELE I PRZEDMIOT OCHRONY OBSZARÓW NATURA 2000 ORAZ INTEGRALNOŚĆ TYCH OBSZARÓW



W obszarze opracowania i jego otoczeniu nie występują obszary chronione zgodnie z przepisami o ochronie przyrody. Nie stwierdza się możliwości wystąpienia znaczącego oddziaływania na cele i przedmiot ochrony obszarów Natura 2000 oraz integralność tych obszarów.

Obszar opracowania graniczy z od strony południowej i południowo wschodniej z Parkiem Krajobrazowym Doliny Bystrzycy. Osią Parku jest rzeka Bystrzyca, jeden z najważniejszych lewobrzeżnych dopływów Odry. Źródła Bystrzycy znajdują się na wysokości 620 m n.p.m. w Górach Kamiennych, niedaleko granicy z Czechami. Jej głównymi dopływami są Strzegomka i Czarna Woda. Park znajduje się w całości na Nizinie Śląskiej - w części zwanej Równiną Wrocławską. Okolice Mietkowa są obszarem lekko falistej moreny dennej zlodowacenia środkowopolskiego. Kulminacjami są pagóry starszego podłoża z czwartorzędowymi glinami morenowymi zalegającymi na stokach. Porozdzielane są one resztkami powierzchni zrównań denudacyjnych. Generalnie teren jest nachylony ku północnemu wschodowi, zgodnie z kierunkiem spływu Bystrzycy.

Park nie posiada planu ochrony. Podstawą prawną funkcjonowania Parku są Rozporządzenia Wojewody Dolnośląskiego:

- 1) nr 22 z dnia 28 listopada 2008 r. zmieniające rozporządzenie Wojewody Dolnośląskiego w sprawie Parku Krajobrazowego "Dolina Bystrzycy".
- 2) z dnia 21 listopada 2006 r. w sprawie Parku Krajobrazowego "Dolina Bystrzycy".

Nie przewiduje się możliwości wystąpienia znaczącego oddziaływania na cele i przedmiot ochrony Parku. Możliwy wpływ na zasoby wodne doliny jest wykluczony przy zastosowaniu zapisów projektu dotyczących gospodarki ściekowej.

Do istniejących problemów ochrony środowiska, istotnych z punktu widzenia realizacji projektowanego dokumentu zaliczyć można zagrożenia:

- 1) ochrony powietrza atmosferycznego i klimatu akustycznego,
- 2) ochrony wód,
- 3) ochrony gleb i powierzchni ziemi.

Kwestia ochrony gleb i powierzchni ziemi w przypadku przeznaczenia w zapisach planu części terenu pod zabudowę ma znaczenie w kontekście oszacowania potencjalnych strat, jakie może ponieść w tym zakresie środowisko w związku z realizacją opisanych planem zamierzeń budowlanych. Obszar opracowania obejmuje grunty rolne wysokich klas bonitacyjnych, jednak ze względu na swoje położenie jest ekonomicznie uzasadnione, by przeznaczyć go pod rozwój zabudowy techniczno produkcyjnej. Obszar posiada monotonną rzeźbę terenu, nie posiadającą elementów, dla których celowe byłoby prowadzenie działań ochronnych.

11. ZBIORCZE ZESTAWIENIE PRZEWIDYWANYCH SKUTKÓW REALIZACJI USTALEŃ PROJEKTU

Przedmiotem ustaleń projektu jest ustalenie następujących typów przeznaczenia terenu:

- 1) tereny obiektów produkcyjnych, składów i magazynów;
- 2) tereny dróg publicznych- odcinek drogi dojazdowej.

Ocenę następstw realizacji ustaleń planu dokonano z podziałem ze względu na wpływ na poszczególne elementy środowiska przyrodniczego, kulturowego i antropogenicznego znajdującego się w obrębie granic obszaru opracowania, z uwzględnieniem wzajemnych zależności między nimi.

Wpływ na środowisko skutków realizacji planu dla poszczególnych komponentów środowiska przyrodniczego różnicuje się poniżej w zależności od:

- 1) charakteru zmian – pozytywne, negatywne, bez znaczenia.
- 2) sposobu oddziaływania – bezpośrednie, pośrednie, wtórne, skumulowane;
- 3) okresu trwania oddziaływania – długoterminowe, średnioterminowe, krótkoterminowe;
- 4) częstotliwości oddziaływania – stałe, chwilowe.

Poszczególne, wymienione wyżej typy potencjalnego oddziaływania wywierają wpływ na elementy środowiska w zróżnicowany sposób. W poniższym zestawieniu ujęto je zbiorczo w formie tabelarycznej.

Tabela 2. Zróżnicowanie skutków oddziaływania ustaleń projektu na poszczególne elementy środowiska

Oddziaływanie na środowisko		Składowe środowiska													
		Natura 2000	Różnorodność biologiczna	Ludzie	Zwierzęta	Rośliny	Woda	Powietrze	Powierzchnia ziemi	Krajobraz	Klimat	Klimat akustyczny	Zasoby naturalne	Zabytki	Dobra materialne
Sposób oddziaływania	bezpośrednie			+						-					
	pośrednie			+					-			-			
	wtórne														
	skumulowane								-			-			
Okres oddziaływania	krótkoterminowe														
	średnioterminowe											-			
	długoterminowe			+					-		-				
Częstotliwość oddziaływania	stałe			+					-		-	-			
	chwilowe														
Zasięg oddziaływania	miejskowe			+					-			-			
	lokalne			+							-				
	ponadlokalne														
	regionalne														
	transgraniczne														

Charakter zmian w poszczególnych typach oddziaływania: + - pozytywne

- brak oddziaływania

- - negatywne

12. PRZEWIDYWANE SKUTKI REALIZACJI USTALEŃ PROJEKTU DLA POSZCZEGÓLNYCH KOMPONENTÓW ŚRODOWISKA

12.1. Wpływ na różnorodność biologiczną

Nie wskazuje się na wystąpienie znaczącego oddziaływania ustaleń projektu na różnorodność biologiczną. Obszar opracowania jest ubogi zarówno pod względem florystycznym jak i faunistycznym. W znacznym stopniu zainwestowany zabudową oraz nawierzchniami utwardzonymi ogranicza możliwość bytowania gatunków roślin i zwierząt. Południowo wschodnia część obszaru, obecnie niezabudowana pozostawia możliwość wystąpienia zjawiska sukcesji. Jest to jednak możliwe w ograniczonym zakresie ze względu na przewidywane na tym terenie prace budowlane, możliwe do przeprowadzenia na podstawie ustaleń obowiązującego miejscowego planu zagospodarowania przestrzennego.

12.2. Wpływ na ludzi

Realizacja projektu będzie oddziaływać pozytywnie na zdrowie i samopoczucie ludzi. W przypadku realizacji planowanego zainwestowania terenu przewidzianego zapisami projektu zostaną zrealizowane objekty i budowle służące przebywaniu ludzi na tym terenie.

12.3. Wpływ na zwierzęta

Zakłada się, że realizacja ustaleń projektu nie będzie wywierać znaczącego oddziaływania na faunę. Dostępność obszaru opracowania dla dziko występujących gatunków fauny ogranicza w znacznym stopniu istniejące zainwestowanie. Grodzenie dodatkowych terenów i lokalizacja zabudowy będzie sprzyjać tworzeniu efektu bariery dla migracji fauny, jednak nie zmieni w znaczący sposób zastanego stanu zainwestowania. Zarówno znajdujące się w otoczeniu budowle drogowe (autostrada A4) już teraz stanowią barierę ekologiczną o znaczeniu regionalnym.

12.4. Wpływ na rośliny

Zakłada się, że realizacja ustaleń projektu nie będzie wywierać znaczącego oddziaływania na florę. Do negatywnych oddziaływań zapisów projektu należy miejscowy wpływ na szatę roślinną w miejscach realizacji planowanych inwestycji budowlanych. Prace ziemne wykonywane przy posadowieniu budowli wykluczają zachowanie powierzchni biologicznie czynnej na części terenów.

12.5. Wpływ na zasoby wodne

Rozwój zapisanych w projekcie nowych funkcji nie będzie znacząco oddziaływać na zasoby wodne. Należy spodziewać się zanieczyszczeń wód opadowych i roztopowych w związku z realizacją zabudowy, wzrośnie także w porównaniu ze stanem istniejącym zapotrzebowanie na wodę do celów użytkowych i technologicznych.

Obszar objęty ustaleniami planu znajduje się w całości w granicach Głównego Zbiornika Wód Podziemnych Nr 319 "Subzbiornik Prochowice- Środa Śląska". Ochrona jego zasobów jest realizowana poprzez zasady gospodarki wodno- ściekowej, którą definiują przepisy rozdziału nr 6 uchwały, będącej przedmiotem niniejszej prognozy. Odpowiednie zapisy planu zawierają odpowiednie zasady ich zagospodarowania.

12.6. Wpływ na powietrze atmosferyczne i klimat

Ustalenia projektu mogą mieć wpływ na lokalne warunki klimatyczne. Lokalizowanie nowej zabudowy może być przyczyną zmian lokalnej charakterystyki przepływu mas powietrza, czego efektem mogą być zmiany w rozkładzie temperatur w przypowierzchniowych warstwach powietrza. W przypadku realizacji nowej zabudowy na znacznych powierzchniach zmiany klimatu lokalnego mogą zostać spowodowane zmianami bilansu cieplnego powierzchni na skutek zastąpienia powierzchni biologicznie czynnych terenami utwardzonymi lub zabudową.

Charakterystyka prowadzonych obecnie działalności, oraz możliwości ich rozwoju zdefiniowane w zapisach projektu nie powinny mieć przełożenia na znaczne emisje zanieczyszczeń powietrza, wibracji czy hałasu. Nastąpią zmiany w klimacie akustycznym obszaru, do obserwowanych dotychczas źródeł emisji hałasu (głównie pojazdów na przyległych terenach dróg), dojdą lokalne źródła emisji związane z lokalizacją nowej zabudowy oraz wykonywanych w jej obrębie działalności.

12.7. Wpływ na powierzchnię ziemi i krajobraz

W wyniku realizacji ustaleń projektu planu dojdzie do przekształceń powierzchni ziemi, zarówno rzeźby terenu jak i warstwy glebowej. Zmiany ukształtowania powierzchni ziemi będą efektem prac budowlanych. W przypadku realizacji nowej zabudowy, dróg i placów manewrowych przekształcenia te będą się ograniczać do niwelacji terenu, tworzenia wykopów pod fundamenty czy wykopów i nasypów związanych z właściwym prowadzeniem względem terenu niwelety budowli drogowych i nawierzchni utwardzonych. Skala tych przekształceń nie będzie jednak znaczna w odniesieniu do terenów przyległych.

12.8. Wpływ na zasoby naturalne

Wyłączenie terenów z użytkowania rolnego jest nieuchronnym procesem związanym ze zwiększaniem powierzchni zabudowy kosztem powierzchni biologicznie czynnych, w tym wypadku gruntów o rolniczym wykorzystaniu. Dla obszaru objętego zapisami projektu uzyskano w toku prowadzonych wcześniej prac planistycznych zgodę na przeznaczenie gruntów rolnych na cele nierolnicze.

W obszarze objętym ustaleniami projektu nie stwierdzono występowania udokumentowanych złóż surowców mineralnych. Zapisy projektu nie będą więc miały wpływu na ograniczenie dostępu do tych zasobów.

12.9. Wpływ na zabytki i dobra materialne

W obszarze objętym ustaleniami projektu stwierdzono występowanie stanowiska archeologicznego nr 2/34/82-26 AZP (ślady osadnictwa z epoki kamienia, osada ludności kultury łużyckiej, z V okresu epoki brązu i okresu halsztackiego, ślady osadnictwa z XV-XVI w). W zapisach projektu dla jego ochrony wytyczono strefę ochrony konserwatorskiej, w granicach której wszelkie zamierzenia inwestycyjne związane z pracami ziemnymi należy przeprowadzić po zapewnieniu badań archeologicznych zgodnie z przepisami odrębnymi.

13. ROZWIĄZANIA ALTERNATYWNE DO ROZWIĄZAŃ PRZYJĘTYCH W PROJEKCIE

W toku prac planistycznych analizowano następujące warianty rozwoju zabudowy w obszarze objętym ustaleniami projektu:

- 1) pozostawienie terenu w rolniczym użytkowaniu;
- 2) utrzymanie dla tego obszaru ustaleń obowiązującego miejscowego planu zagospodarowania przestrzennego, w zapisach którego zakłada się podobne przeznaczenie terenu;
- 3) wprowadzenie rozwiązań zaproponowanych we wniosku do planu miejscowego.

Wariant zapisów projektu przewidujący wprowadzenie w obszarze opracowania przeznaczenia terenu określonego w projekcie jest przedmiotem oceny oddziaływania zaprezentowanej w niniejszym opracowaniu. Alternatywnym wariantem zagospodarowania obszaru objętego ustaleniami projektu było odstąpienie od wprowadzenia zmian w dotychczasowym, rolniczym przeznaczeniu terenu, lub utrzymanie dotychczas obowiązujących zapisów planu zagospodarowania przestrzennego dla tego terenu. W sytuacji, gdzie z jednej strony stwierdzono małą przydatność terenu dla prowadzenia wydajnej ekonomicznie gospodarki rolnej, z drugiej we wstępnej ocenie planowanych zmian nie stwierdzono możliwości wystąpienia negatywnego oddziaływania

ustaleń projektu na środowisko przyrodnicze, zdecydowano o wprowadzeniu przeznaczenia terenu w zakresie zdefiniowanym zapisami projektu.

14. PROPOZYCJE DOTYCZĄCE PRZEWIDYWANYCH METOD ANALIZY SKUTKÓW REALIZACJI POSTANOWIEŃ PROJEKTOWANEGO DOKUMENTU ORAZ CZĘSTOTLIWOŚCI JEJ PRZEPROWADZANIA

Zagrożenia dla stanu środowiska mogą być eliminowane poprzez odpowiednio prowadzoną politykę przestrzenną oraz konsekwentne prowadzone działania inwestycyjne w sferze ochrony środowiska. Monitoring potencjalnych zmian w środowisku powinien być skoordynowany z wykonywanymi na podstawie art. 32 ustawy o planowaniu i zagospodarowaniu przestrzennym (tekst jednolity: Dz. U. z 2015 r. poz. 199) analizami zmian w zagospodarowaniu przestrzennym.

Zaleca się, by opisywane analizy skutków realizacji ustaleń projektu prowadzić w oparciu o:

- 1) monitoring zmian z sposobie zagospodarowania i użytkowania terenu przynajmniej raz na kadencję Rady Miejskiej, zgodnie art. 32 ustawy z dnia 23 marca 2003 roku o planowaniu i zagospodarowaniu przestrzennym przy pomocy analizy wskaźników dotyczących:
 - a) liczby wydawanych pozwoleń na budowę,
 - b) zmian w powierzchni zajętej przez poszczególne formy zagospodarowania terenu,
 - c) liczby samowoli budowlanych i przebiegu czynności związanych z ich likwidacją lub legalizacją w zakresie określonym przepisami szczególnymi;
- 2) objęcie monitoringiem następujących komponentów środowiska:
 - a) zmian zasięgu powierzchni biologicznie czynnej w odniesieniu do zasięgu powierzchni zabudowy z zastosowaniem map pokrycia terenu (w okresie pięcioletnim),
 - b) klimatu akustycznego przy pomocy aktualizowanych map hałasu (w okresie pięcioletnim),
 - c) stanu czystości powietrza i wód powierzchniowych z zastosowanie przy pomocy raportów i monitoringu WIOŚ.

15. ŚRODKI MINIMALIZUJĄCE POTENCJALNE NEGATYWNE ODDZIAŁYWANIE PLANOWANEGO PRZEDSIĘWZIĘCIA

Do środków minimalizujących potencjalne negatywne oddziaływanie planowanych przedsięwzięć, zaliczyć należy ujęte w ustaleniach projektu ograniczenie maksymalnej intensywności zabudowy oraz zdefiniowany w treści projektu minimalny udział powierzchni biologicznie czynnej.

16. STRESZCZENIE W JĘZYKU NIESPECJALISTYCZNYM

Opracowanie prognozy oddziaływania na środowisko ustaleń miejscowego planu zagospodarowania przestrzennego jest obligatoryjnym elementem procedury planistycznej i stanowi dokument, który może być wykorzystany przez organy i instytucje opiniujące i uzgadniające projekt jako źródło informacji dla podjęcia merytorycznych rozstrzygnięć w tej fazie prac nad projektem.

Podstawą prawną opracowania prognozy są przepisy ustawy z dnia 3 października 2008 r. o udostępnianiu informacji o środowisku i jego ochronie, udziale społeczeństwa w ochronie środowiska oraz o ocenach oddziaływania na środowisko (tekst jednolity: Dz. U. z 2013 poz. 1235, z późn. zm.), w powiązaniu z przepisami ustawy z dnia 27 marca 2003 r. o planowaniu i zagospodarowaniu przestrzennym (tekst jednolity: Dz. U. z 2015 r. poz. 199) Dokument ten stanowi opracowanie będące wynikiem przeprowadzenia postępowania strategicznej oceny oddziaływania na środowisko.

Prognoza stanowi opracowanie będące wynikiem przeprowadzenia postępowania strategicznej oceny oddziaływania na środowisko, określonego przepisami ustawy z dnia 3 października 2008 r. o udostępnianiu informacji o środowisku i jego ochronie, udziale społeczeństwa w ochronie środowiska oraz o ocenach oddziaływania na środowisko.

Celem niniejszej prognozy jest wykazanie możliwego wpływu realizacji projektu na środowisko przyrodnicze, ze szczególnym uwzględnieniem obszarów i obiektów cennych przyrodniczo. Dokument opisuje wpływ poszczególnych działalności oraz typów przeznaczenia terenu (zarówno istniejących obecnie jak i planowanych) na poszczególne komponenty środowiska przyrodniczego, w szczególności:

- 1) różnorodność biologiczną,
- 2) ludzi,
- 3) siedliska przyrodnicze oraz florę,
- 4) świat roślinny i zwierzęcy,
- 5) zasoby wodne,
- 6) powietrze atmosferyczne i klimat,
- 7) powierzchnię ziemi i krajobraz,
- 8) zasoby naturalne,
- 9) zabytki i dobra materialne.

17. MATERIAŁY WYJŚCIOWE

Przy opracowaniu niniejszego opracowania wykorzystano następujące materiały źródłowe:

- 1) Obowiązujące studium uwarunkowań i kierunków zagospodarowania przestrzennego gminy Kąty Wrocławskie,
- 2) Raport o stanie środowiska w woj. dolnośląskim na lata 2006-2007
- 3) „Strategiczne oceny oddziaływania na środowisko do planu zagospodarowania przestrzennego”, R. Kowalczyka i B. Szulczewskiej, wydana przez Ekokonsult w Gdańsku w 2002 r.
- 1) Plan zagospodarowania Województwa Dolnośląskiego,
- 2) Mapa obszarów Głównych Zbiorników Wód Podziemnych (GZWP) w Polsce wymagających szczególnej ochrony w skali 1:500.000 pod red. A.S. Kleczkowskiego, 1990 r.,
- 3) Mapa sozologiczna obszaru 1:50 000,,
- 4) Mapa hydrologiczna obszaru 1:50 000,,
- 5) Mapa ewidencji gruntów- w skali 1: 5000,
- 6) Mapa zasadnicza- wysokościowa w skali 1: 2000,
- 7) Mapa sytuacyjno- wysokościowa w skali 1: 10 000,
- 8) Plan ochrony środowiska Gminy Kąty Wrocławskie,
- 9) Program Ochrony Środowiska Powiatu Wrocławskiego,
- 10) Geografia Fizyczna Polski , J. Kondracki- 1988 r.,
- 11) Natura 2000 - Standardowe Formularze Danych dla obszarów specjalnej ochrony (OSO) dla obszarów spełniających kryteria obszarów o znaczeniu wspólnotowym (OZW) i dla specjalnych obszarów ochrony (SOO),
- 12) Informacje publikowane na serwisach internetowych następujących instytucji:
 - a) Dolnośląskiego Urzędu Wojewódzkiego,
 - b) Urzędu Marszałkowskiego Województwa Dolnośląskiego,
 - c) Powiatu Wrocławskiego,
 - d) Gminy Kąty Wrocławskie,
 - e) Regionalnej Dyrekcji Ochrony Środowiska,
 - f) Regionalnej Dyrekcji Gospodarki Wodnej,
 - g) Głównego Urzędu Statystycznego,
 - h) Dyrekcji Dolnośląskiego Zespołu Parków Krajobrazowych,
 - i) Regionalnej Dyrekcji Lasów Państwowych,
 - j) Serwisu Botanicznego.