



**MIEJSCOWY PLAN ZAGOSPODAROWANIA PRZESTRZENNEGO  
MIASTA KĄTY WROCŁAWSKIE  
DLA TERENÓW W REJONIE ULIC MIRECKIEGO I TĘCZOWEJ**

**PROGNOZA ODDZIAŁYWANIA  
NA ŚRODOWISKO PRZYRODNICZE**

**ZESPÓŁ AUTORSKI:  
mgr Inż. Juliusz Korzeń, mgr inż. Jarosław Róg,  
mgr Krzysztof Korzeń  
Jacek Waliszewski**

## TREŚĆ OPRACOWANIA:

1.	PODSTAWA PRAWNA OPRACOWANIA	str. 4
2.	CELE DOKUMENTU ORAZ JEGO POWIĄZANIA Z INNYMI DOKUMENTAMI	str.5
3.	METODY ZASTOSOWANE PRZY SPORZĄDZANIU PROGNOZY	str.5
4.	CHARAKTERYSTYKA OBSZARU OPRACOWANIA	str.6
5.	SYNTEZA USTALEŃ PROJEKTU	str.6
6.	INFORMACJE O MOŻLIWYM TRANSGRANICZNYM ODDZIAŁYWANIU NA ŚRODOWISKO	str.7
7.	STAN ŚRODOWISKA W OBSZARZE OPRACOWANIA	
7.1.	Rzeźba terenu, warunki geologiczno- inżynierskie	str.7
7.2.	Kopaliny	str.7
7.3.	Gleby	str.7
7.4.	Warunki hydrologiczne	str.7
7.5.	Warunki klimatyczne, klimat akustyczny	str.8
7.6.	Flora	
7.6.1.	Siedliska leśne	str.9
7.6.2.	Siedliska nieleśne	str.9
7.7.	Fauna	str.9
8.	POTENCJALNE ZMIANY STANU ŚRODOWISKA W PRZYPADKU BRAKU REALIZACJI ZAPISÓW ZMIANY PROJEKTU	str.9
9.	PROBLEMY OCHRONY ŚRODOWISKA NA SZCZEBLU MIĘDZYNARODOWYM, WSPÓLNOTOWYM I KRAJOWYM ISTOTNE Z PUNKTU WIDZENIA REALIZACJI PROJEKTU ORAZ SPOSÓB ICH UWZGLĘDNIENIA PRZY PRZYGOTOWANIU PROJEKTU	str.9
10.	ANALIZA PROBLEMÓW OCHRONY ŚRODOWISKA DOTYCZĄCYCH OBSZARÓW PODLEGAJĄCYCH OCHRONIE NA PODSTAWIE USTAWY Z DNIA 16 KWIECZNIA 2004 R. O OCHRONIE PRZYRODY, W TYM PRZEWIDYWANE ZNACZĄCE ODDZIAŁYWANIA NA CELE I PRZEDMIOT OCHRONY OBSZARÓW NATURA 2000 ORAZ INTEGRALNOŚĆ TYCH OBSZARÓW	str.11
10.1.	Specjalny Obszar Ochrony Siedlisk PLH20103 "Łęgi nad Bystrzycą"	str.11
10.2.	Park Krajobrazowy Doliny Bystrzycy	str.12
11.	ZBIORCZE ZESTAWIENIE PRZEWIDYWANYCH SKUTKÓW REALIZACJI USTALEŃ PROJEKTU	str.13
12.	PRZEWIDYWANE SKUTKI REALIZACJI USTALEŃ PROJEKTU DLA POSZCZEGÓLNYCH KOMPONENTÓW ŚRODOWISKA	
12.1.	Wpływ na różnorodność biologiczną	str.15
12.2.	Wpływ na ludzi	str.15
12.3.	Wpływ na zwierzęta	str.15
12.4.	Wpływ na rośliny	str.15
12.5.	Wpływ na zasoby wodne	str.15
12.6.	Wpływ na powietrze atmosferyczne i klimat	str.16
12.7.	Wpływ na powierzchnię ziemi i krajobraz	str.16
12.8.	Wpływ na zasoby naturalne	str.16
12.9.	Wpływ na zabytki i dobra materialne	str.16
13.	ROZWIĄZANIA ALTERNATYWNE DO ROZWIĄZAŃ PRZYJĘTYCH PROJEKCIE	str.16

14.	PROPOZYCJE DOTYCZĄCE PRZEWIDYWANYCH METOD ANALIZY SKUTKÓW REALIZACJI POSTANOWIEŃ PROJEKTOWANEGO DOKUMENTU ORAZ CZĘSTOTLIWOŚCI JEJ PRZEPROWADZANIA	str.17
15.	ŚRODKI MINIMALIZUJĄCE POTENCJALNE NEGATYWNE ODDZIAŁYWANIE PLANOWANEGO PRZEDSIĘWZIĘCIA	str.17
16.	STRESZCZENIE W JĘZYKU NIESPECJALISTYCZNYM	str.17
17.	MATERIAŁY WYJŚCIOWE	str.19

## 1. PODSTAWA PRAWNA OPRACOWANIA

Niniejsza prognoza oddziaływania na środowisko jest dokumentem wykonanym na podstawie umowy Nr 272.26.2015 na przeprowadzenie prac planistycznych i sporządzenie miejscowego planu zagospodarowania przestrzennego miasta Kąty Wrocławskie, dla terenów w rejonie ulic Mireckiego i Tęczowej. Podstawą prawną do prowadzenia prac jest uchwała Nr VII/57/15 Rady Miejskiej w Kątach Wrocławskich z dnia 30 kwietnia 2015 r.

Podstawami prawnymi opracowania są:

- 1) Dyrektywa Rady 92/43/EWG z dnia 21 maja 1992 roku w sprawie ochrony siedlisk przyrodniczych oraz dzikiej fauny i flory (Dz. U. UE. L 206 z 22.7.1992 z późn. zm.);
- 2) Dyrektywa Parlamentu Europejskiego i Rady 2009/147/WE z dnia 30 listopada 2009 r. w sprawie ochrony dzikiego ptactwa (wersja ujednolicona) (DZ. U. UE.L.20/7);
- 3) Konwencja o ochronie dzikiej fauny i flory europejskiej oraz ich siedlisk naturalnych (Konwencja Berneńska) (Dz. U. z 1996 r. Nr 58, poz. 263);
- 4) Konwencja o ochronie wędrownych gatunków dzikich zwierząt (Konwencja Bońska) (Dz. U. z dnia 10 stycznia 2003 r.);
- 5) Rozporządzenie Ministra Środowiska z dnia 9 lipca 2004 r. w sprawie gatunków dziko występujących grzybów objętych ochroną (Dz. U. z 2004 r. Nr 168, poz. 1765);
- 6) Rozporządzenie Ministra Środowiska z dnia 5 stycznia 2012r. w sprawie ochrony gatunkowej roślin (Dz. U. 2012r. poz. 81);
- 7) Rozporządzenie Ministra Środowiska z dnia 12 października 2011r. w sprawie ochrony gatunkowej zwierząt (Dz. U. Nr 237, poz. 1419);
- 8) Rozporządzenie Ministra Środowiska z dnia 13 kwietnia 2010 r. w sprawie siedlisk przyrodniczych oraz gatunków będących przedmiotem zainteresowania Wspólnoty a także kryteriów wyboru obszarów kwalifikujących się do uznania lub wyznaczenia jako obszary Natura 2000 (Dz. U. Nr 77, poz. 510 z późn. zm.);
- 9) Rozporządzenie Rady Ministrów z dnia 9 listopada 2010 r. w sprawie przedsięwzięć mogących znacząco oddziaływać na środowisko (Dz. U. Nr 213, poz. 1397 z późn. zm.);
- 10) Ustawa z dnia 28 września 1991 r. o lasach (tekst jednolity: Dz. U. 2011 Nr 12, poz. 59 z późn. zm.);
- 11) Ustawa z dnia 3 lutego 1995 r. o ochronie gruntów rolnych i leśnych (tekst jednolity: Dz. U. z 2013, poz. 1205);
- 12) Ustawa z dnia 31 sierpnia 1995 r. o ratyfikacji Konwencji o różnorodności biologicznej (Dz. U. z 1995 r. Nr 58, poz. 565);
- 13) Ustawa z dnia 27 kwietnia 2001 r. Prawo ochrony środowiska (tekst jednolity: Dz. U. z 2013 r. poz. 1232);
- 14) Ustawa z dnia 27 marca 2003 roku o planowaniu i zagospodarowaniu przestrzennym (tekst jednolity: Dz. U. z 2015 r. poz. 199, z późn. zm.);
- 15) Ustawa z dnia 16 kwietnia 2004 r. o ochronie przyrody (tekst jednolity: Dz. U. z 2013 poz. 627 z późn. zm.);
- 16) Ustawa z dnia 13 kwietnia 2007 r. o zapobieganiu szkodom w środowisku i ich naprawie (tekst jednolity: Dz. U. 2014 nr 0 poz. 210);
- 17) Ustawa z dnia 3 października 2008 r. o udostępnianiu informacji o środowisku i jego ochronie, udziale społeczeństwa w ochronie środowiska oraz o ocenach oddziaływania na środowisko (tekst jednolity: Dz. U. z 2013 poz. 1235 z późn. zm.).

## **2. CELE DOKUMENTU ORAZ JEGO POWIĄZANIACH Z INNYMI DOKUMENTAMI**

Opracowanie prognozy oddziaływania na środowisko projektu miejscowego planu zagospodarowania przestrzennego jest obligatoryjnym elementem procedury jego sporządzenia i stanowi dokument wykorzystany przez organy i instytucje opiniujące i uzgadniające projekt jako źródło informacji, służące dla podjęcia rozstrzygnięć w tej fazie prac nad jego opracowaniem.

Dokument ten stanowi opracowanie będące wynikiem przeprowadzenia postępowania strategicznej oceny oddziaływania na środowisko, określonego przepisami ustawy z dnia 3 października 2008 r. o udostępnianiu informacji o środowisku i jego ochronie, udziale społeczeństwa w ochronie środowiska oraz o ocenach oddziaływania na środowisko.

Projekt miejscowego planu zagospodarowania przestrzennego miasta Kąty Wrocławskie, dla terenów w rejonie ulic Mireckiego i Tęczowej uwzględnia zapisy obowiązującego studium uwarunkowań i kierunków zagospodarowania przestrzennego gminy Kąty Wrocławskie oraz opracowania ekofizjograficznego sporządzonego dla obszaru gminy. Dokumenty te uwzględniają także ustalenia Planu Zagospodarowania Przestrzennego Województwa Dolnośląskiego.

W analizowanym w zapisach niniejszej prognozy projekcie planu miejscowego uwzględniono również inne dokumenty z zakresu rozwoju przestrzennego, czy ochrony środowiska przyrodniczego odnoszące się do terenów będących przedmiotem opracowania, w tym program ochrony środowiska miasta i gminy, plan gospodarki odpadami czy strategię rozwoju gminy.

## **3. METODY ZASTOSOWANE PRZY SPORZĄDZANIU PROGNOZY**

Dla wykonania niniejszej prognozy przyjęto następujące założenia metodologiczne:

- 1) układ opracowania uwzględniać będzie zakres ustalony przepisami ustawy z dnia 3 października 2008 r. o udostępnianiu informacji o środowisku i jego ochronie, udziale społeczeństwa w ochronie środowiska oraz o ocenach oddziaływania na środowisko,
- 2) opracowanie prognozy będzie efektem analizy przewidywanych skutków wpływu ustaleń projektu planu na poszczególne komponenty środowiska przyrodniczego, jakie mogą wynikać ze zmiany sposobów użytkowania terenu, a w szczególności z utrzymania realizacji, eksploatacji a także ewentualnej likwidacji obiektów budowlanych na warunkach ustalonych w dokumencie,
- 3) charakter tego wpływu oceniano metodami porównawczymi z sytuacjami powszechnie występującymi lub opisanymi w literaturze przedmiotu,
- 4) prognoza będzie mieć charakter zgodny ze skalą i zakresem merytorycznym dokumentu podstawowego,
- 5) w pracach nad prognozą wykorzystane będą podstawowe materiały źródłowe a także wyniki wizji terenowych wykonanych w lipcu 2015 r. dla sporządzenia szczegółowej inwentaryzacji stanu zagospodarowania obszaru opracowania.

#### 4. CHARAKTERYSTYKA OBSZARU OPRACOWANIA

Obszar opracowania leży centralnej części gminy, w północnej części terenów miasta Kąty Wrocławskie, w granicach działki nr 68 obręb Kąty Wrocławskie. Wschodnią granicę obszaru wyznacza odcinek drogi wojewódzkiej Nr 362 relacji Kąty Wrocławskie- Wrocław Kuźniki. Granicę północno zachodnią wyznacza odcinek linii kolejowej Nr 274 relacji Wrocław- Zgorzelec. Granice działki, wchodzącej w obszar opracowania wyznaczają również granicę obrębu Kąty Wrocławskie. Działka graniczy od północnego zachodu, północy, wschodu z obrębem Wszemiłowice- Jurczyce w gminie Kąty Wrocławskie, sąsiadującym z terenami miasta.

Opisywany obszar jest z części zainwestowany zabudową usługową. Znajduje się tam stacja obsługi pojazdów. Jego obsługę komunikacyjną zapewnia wymieniona wcześniej, przyległa droga wojewódzka nr 362.

W otoczeniu obszaru znajdują się tereny zainwestowane miasta Kąty Wrocławskie, na terenach tych dominuje zabudowa mieszkaniowo- usługowa (w bezpośrednim sąsiedztwie obszaru), w mniejszym stopniu zabudowa techniczno- produkcyjna w większym oddaleniu na południe, w kierunku centrum miasta.

Po przeciwnej stronie torów kolejowych wymienionej wcześniej linii Nr 274 leżą zabudowania miejscowości Wszemiłowice, w skład których wchodzi przede wszystkim zabudowa zagrodowa, w mniejszym stopniu zabudowa mieszkaniowa jednorodzinna, usługowa.

#### 5. SYNTEZA USTALEŃ PROJEKTU

Przedmiotem ustaleń projektu jest ustalenie następujących typów przeznaczenia terenu:

- 1) **U**- tereny zabudowy usługowej,
- 2) **KPR**- tereny komunikacji rowerowej- o charakterze publicznym.

Szczegółowe zestawienie powierzchni terenów o różnym przeznaczeniu prezentuje poniższa tabela.

**Tabela 1. Zestawienie powierzchni o różnym przeznaczeniu w obszarze opracowania**

L.p.	Rodzaj gruntów	Powierzchnia ha	udział w %
1.	U- tereny zabudowy usługowej	0,5906	95,3
2.	KPR- tereny komunikacji rowerowej- o charakterze publicznym	0,0287	4,7
<b>Łącznie:</b>		<b>0,6193</b>	<b>100,00%</b>

Do założeń projektu planu należy utrzymanie przeznaczenia terenów istniejącej zabudowy oraz możliwość jej rozbudowy. Do ważniejszych ograniczeń w jej rozwoju należy położenie obszaru objętego ustaleniami planu w sąsiedztwie linii kolejowej. Dopuszczalne odległości budynków i budowli od linii regulują przepisy odrębne. Zostało to uwzględnione w zapisach planu, poprzez ustalenie tekstu oraz ustalenie przebiegu nieprzekraczalnej linii zabudowy w treści załącznika graficznego.

Część terenu w granicach planu została wydzielona jako tereny komunikacji rowerowej- o charakterze publicznym. Jest to odcinek gminnego ciągu rowerowego, prowadzącego z miasta Kąty Wrocławskie na północ w kierunku miejscowości Wszemiłowice, Stoszyce, Romnów, Skalka.

## **6. INFORMACJE O MOŻLIWYM TRANSGRANICZNYM ODDZIAŁYWANIU NA ŚRODOWISKO**

W obszarze opracowania nie odnotowuje się możliwości wystąpienia transgranicznego oddziaływania na środowisko w żadnej ze sfer działalności prowadzonych obecnie oraz zapisanych w projekcie planu.

## **7. STAN ŚRODOWISKA W OBSZARZE OPRACOWANIA**

### **7.1. Rzeźba terenu, warunki geologiczno- inżynierskie**

Obszar objęty projektem planu położony jest w obrębie jednostki morfologicznej o charakterze równinnym. Pod względem fizyczno-geograficznym jednostka ta zaliczana jest do makroregionu Nizina Śląska i mezoregionu Równina Wrocławska (wg W. Walczaka). Morfologicznie teren opracowania stanowi fragment wysoczyzny morenowej, plejstoceńskiej, lekko falistej (Wmf) w przedziale wysokości od 134,0 m npm do 134,5 m npm. W punktu widzenia warunków inżynierskich dla lokalizacji zabudowy całość obszaru opracowania można uznać za przydatną pod tym względem.

### **7.2. Kopaliny**

W obszarze opracowania nie występują udokumentowane złoża surowców mineralnych.

### **7.3. Gleby**

Gleby obszaru opracowania należą w do kompleksu żytniego dobrego, w mniejszym stopniu w zachodniej części obszaru występują obszary zabudowane.

W obszarze opracowania występują następujące gleby bielcowe, zachodnią część obszaru sklasyfikowano jako gleby pod lasami (obecnie nie ma tu gruntów leśnych).

W obszarze występuje mały fragment użytku rolnego klasy RIIIb (w północno- wschodniej części) IVb (w części południowej). Większa część obszaru występują grunty zabudowane Bi.

Obszar opracowania leży w granicach obrębu geodezyjnego Kąty Wrocławskie, opracowanie planu nie będzie wymagało uzyskania zgody na zmianę przeznaczenia gruntów rolnych na cele nierolnicze.

### **7.4. Warunki hydrologiczne**

Pod względem hydrograficznym jest to obszar zlewni rzeki Bystrzycy. Dolina tej rzeki leży w odległości około 0,5 km na wschód od granic obszaru objętego planem. W odległości 1,2 km na zachód przebiega drugi w większych cieków wodnych obszaru gminy- Strzegomka. Obszar znajduje się w widłach tych rzek, w odległości około 5 km od ujścia Strzegomki do Bystrzycy.

Obszar objęty ustaleniami planu znajduje się w całości w granicach Głównego Zbiornika Wód Podziemnych Nr 319 "Subzbiornik Prochowice- Środa Śląska". Czwartorzędowy, przypowierzchniowy poziom wód podziemnych występuje na ogół na głębokościach od 1,8 do 5,5 m ppt. Poziom ten tworzą wody w warstwach piasków średnich, żwirach i pospółkach zalegających na glinach. Poziom ten ma charakter swobodny i zasilany jest z opadów atmosferycznych w drodze infiltracji z powierzchni terenu. W związku z tym zwierciadło w/w poziomu może ulegać znacznym wahaniom uzależnionym od warunków pogodowych. Poziom przypowierzchniowy nie ma

jednak żadnego znaczenia eksploatacyjnego. Istniejące w otoczeniu obszaru ujęcia wód podziemnych czerpią wodę z trzeciorzędowego poziomu z głębokości ponad 100m ppt., a ich wydajności wahają się w granicach od 29,7m<sup>3</sup>/godz. do 37,0 m<sup>3</sup>/godz.

Tereny opracowania położone są poza zasięgiem wód powodziowych. Z analizy morfologii terenu można wnioskować, że spływ wód opadowych i podziemnych odbywa się z terenu opracowania w kierunku wschodnim.

## 7.5. Warunki klimatyczne, klimat akustyczny

Warunki klimatyczne obszaru należą do dobrych. Warunki klimatyczne nie odbiegają od warunków panujących na całym regionie. Występuje tu klimat przejściowy pomiędzy klimatem morskim a lądowym. Kształtują go następujące masy powietrza:

- 1) podzwrotnikowo morskie, ciepłe i na ogół bardzo wilgotne, napływające w okresie całego roku z basenu Morza Śródziemnego i Azorów,
- 2) podzwrotnikowo kontynentalne, ciepłe i suche, napływające głównie latem i jesienią z południa Afryki, Azji południowo - wschodniej i Europy południowej,
- 3) polarno morskie, chłodne i wilgotne, napływające z północnego Atlantyku, z rejonu Islandii i Grenlandii,
- 4) polarno kontynentalne, zimne i suche, napływające z Europy północno - wschodniej i Syberii,
- 5) arktyczno morskie, zimne i wilgotne, o dużej przejrzystości, napływające z rejonów Arktyki, głównie w okresie zimowym,
- 6) umiarkowanie kontynentalne, suche, napływające w czasie lata z Europy Wschodniej.

Obszar opracowania leży we wrocławsko - opolskiej krainie klimatycznej, którą charakteryzuje przewaga wpływów oceanicznych nad kontynentalnymi. Amplitudy temperatur są mniejsze od przeciętnych w Polsce. Wiosna jest tu wczesna i ciepła, a lato wczesne, ciepłe i długie. Zima rozpoczyna się późno - w pierwszej dekadzie grudnia, jest łagodna i krótka z nietrwałą pokrywą śnieżną. Podstawowe cechy klimatu charakteryzują następujące wskaźniki:

- 1) temperatura:
  - a) średnia roczna 8,6°C,
  - b) maksymalna (lipiec) 18,6°C,
  - c) minimalna (styczeń) -1,5°C,
  - d) amplituda roczna 20,1°C;
- 2) opady:
  - a) średnia roczna suma opadów- 649mm,
  - b) półrocze ciepłe (IV - IX)- 405 mm (maksimum przypada na lipiec),
  - c) półrocze chłodne (X - III)- 244 mm (minimum w miesiącach zimowych),
  - d) zaleganie szaty śnieżnej- około 45 dni w roku;
- 3) ciśnienie, wilgotność, zachmurzenie:
  - a) średnie roczne ciśnienie atmosferyczne (maks. I, min. IV) 762 mmHg,
  - b) średnia roczna wilgotność względna (maks. XII, min. V) 76%,
  - c) maksymalne zachmurzenie w grudniu,
  - d) minimalne zachmurzenie w sierpniu i wrześniu;
- 4) wiatry, pory roku
  - a) przewaga wiatrów zachodnich,
  - b) ilość cisz 9,1%,
- 5) zmienność pór roku:
  - a) zima trwa 80-90 dni,
  - b) przedwiośnie rozpoczyna się od 3 dekady lutego i trwa 20-30 dni,
  - c) wiosna rozpoczyna się od końca marca i trwa 60-70 dni,
  - d) lato rozpoczyna się około 1 czerwca i trwa 100-110 dni,
- 6) długość okresu wegetacyjnego- średnio 215 dni.

Hałas towarzyszy każdej działalności człowieka. Powszechność występowania hałasu powoduje wiele negatywnych skutków, szczególnie dla jakości życia i zdrowia człowieka. Hałas jest obecnie najpoważniejszym i najczęściej spotykanym czynnikiem zanieczyszczającym środowisko, a właściwe kształtowanie klimatu



akustycznego staje się obecnie jednym z priorytetów zadań w dziedzinie ochrony środowiska. Zgodnie z ustawą Prawo ochrony środowiska ochrona przed hałasem polega na zapewnieniu jak najlepszego stanu akustycznego środowiska, w szczególności na utrzymaniu poziomu hałasu poniżej dopuszczalnego lub co najmniej na tym poziomie, oraz zmniejszeniu poziomu hałasu co najmniej do dopuszczalnego, gdy nie jest on dotrzymany. Zgodnie z ustawą Prawo ochrony środowiska hałas uważa się za czynnik zanieczyszczający środowisko, wobec którego przyjmuje się takie same ogólne zasady, obowiązki i formy postępowania jak do pozostałych zanieczyszczeń. Obserwacji zmian stanu akustycznego środowiska dokonuje się w ramach państwowego monitoringu środowiska.

Głównym źródłem emisji hałasu w obszarze opracowania jest hałas komunikacyjny, którego źródłem są:

- 1) ruch pojazdów samochodowych na przyległej drodze Nr 362;
- 2) ruch taboru kolejowego na przyległej linii kolejowej Nr 274.

Przewidziane przeznaczenie tereny (zabudowa usługowa) zgodnie z przepisami odrębnymi nie należy do terenów chronionych akustycznie.

## **7.6. Flora**

### **7.6.1. Siedliska leśne**

W obszarze opracowania nie występują leśne siedliska florystyczne z Zał. I Dyrektywy Rady 92/43/EWG.

### **7.6.2. Siedliska nieleśne**

W obszarze opracowania nie występują nieleśne siedliska florystyczne z Zał. I Dyrektywy Rady 92/43/EWG.

## **7.7. Fauna**

W obszarze opracowania nie stwierdza się występowania gatunków fauny z Zał. II Dyrektywy Rady 92/43/EWG. Dostępność obszaru opracowania dla dziko występujących gatunków fauny ogranicza w znacznym stopniu istniejące zainwestowanie, szczególnie od strony wschodniej, stanowiącej część rolniczej przestrzeni produkcyjnej oraz terenów zabudowy. Potencjalnie przyległe tereny doliny Bystrzycy, z dominującym udziałem użytków zielonych (lasów, terenów podmokłych, innych typów zieleni nieurządzonej) są znacznie bardziej atrakcyjne dla bytowania różnych gatunków fauny. Ich migracja na tereny objęte projektem może następować właśnie z tego kierunku. Jednak znacznym ograniczeniem w tym zakresie pozostaje obecność w otoczeniu obszaru barier ekologicznych- drogi wojewódzkiej Nr 362 oraz linii kolejowej Nr 274.

## **8. POTENCJALNE ZMIANY STANU ŚRODOWISKA W PRZYPADKU BRAKU REALIZACJI ZAPISÓW ZMIANY PROJEKTU**

W przypadku braku realizacji zapisów projektu miejscowego planu zagospodarowania przestrzennego nie wystąpią znaczące zmiany w istniejącym stanie środowiska obszaru opracowania.

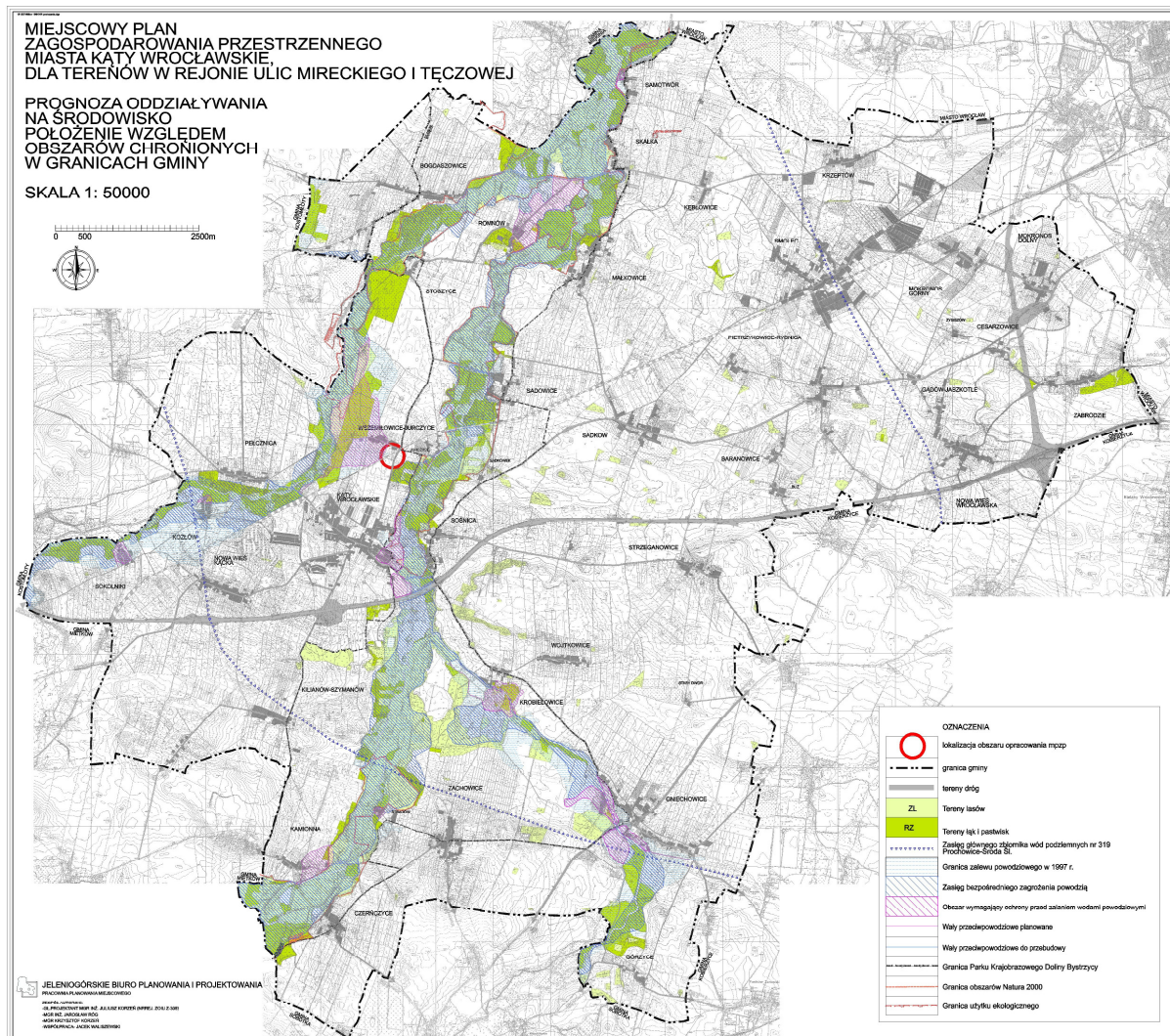
## **9. PROBLEMY OCHRONY ŚRODOWISKA NA SZCZEBLU MIĘDZYNARODOWYM, WSPÓLNOTOWYM I KRAJOWYM ISTOTNE Z PUNKTU WIDZENIA REALIZACJI PROJEKTU ORAZ SPOSÓB ICH UWZGLĘDNIENIA PRZY PRZYGOTOWANIU PROJEKTU**

Dla potrzeb niniejszej prognozy dokonano analizy zgodności zapisów projektu planu z celami ochrony środowiska, ustanowionymi na szczeblu krajowym, brano pod uwagę zapisy Polityki Ekologicznej Państwa na lata 2009-2012, z uwzględnieniem perspektywy do roku 2016, zgodnych z celami ochrony środowiska na szczeblu międzynarodowym i wspólnotowym. Analizę przygotowano w postaci zestawienia tabelarycznego, zamieszczonego poniżej.

**Tabela 2. Cele Polityki Ekologicznej Państwa istotne z punktu widzenia zakresu merytorycznego projektu**

Cele Polityki Ekologicznej Państwa istotne z punktu widzenia zakresu merytorycznego projektu	Zgodne	Niezgodne	Trudno zdefiniować	Brak związku	Sposób uwzględnienia celów Polityki Ekologicznej Państwa w projekcie zmiany
<b>Ochrona i wzrost różnorodności biologicznej</b>					
Ochrona obszarów o wysokich walorach przyrodniczych				X	Obszar opracowania leży poza granicami obszarów chronionych. W całości ogrodzony, zainwestowany zabudową oraz nawierzchniami utwardzonymi, z nieznacznym udziałem powierzchni biologicznie czynnej.
Utrzymanie i podniesienie różnorodności biologicznej				X	
Powiększanie zasobów leśnych i zapewnienie ich kompleksowej ochrony				X	
Rozwój terenów zieleni w miastach				X	
<b>Podnoszenie jakości gleb</b>					
Ograniczanie procesów degradacji gleb				X	W obszarze występuje mały fragment użytku rolnego klasy RIIIb (w północno-wschodniej części) IVb (w części południowej). Większa część obszaru występują grunty zabudowane Bi.  Obszar opracowania leży w granicach obrębu geodezyjnego Kąty Wrocławskie, opracowanie planu nie będzie wymagało uzyskania zgody na zmianę przeznaczenia gruntów rolnych na cele nierolnicze.
Ochrona i racjonalne wykorzystanie zasobów glebowych				X	
Rekultywacja gleb zdegradowanych				X	
<b>Przywrócenie wysokiej jakości wodom powierzchniowym i ochrona zasobów wód podziemnych</b>					
Uporządkowanie gospodarki wodno-ściekowej	X				Określanie zasad rozwoju sieci wodociągowych i kanalizacyjnych.
Zmniejszenie zużycia wody			X		
Ograniczanie zanieczyszczeń spowodowanych niekontrolowanymi spływami powierzchniowymi	X				
Podniesienie bezpieczeństwa powodziowego				X	
Zwiększanie małej retencji				X	
Rozwój współpracy regionalnej na wodach granicznych				X	
Ochrona zasobów wód podziemnych	X				
<b>Zmniejszanie uciążliwości hałasu</b>					
Zmniejszanie uciążliwości hałasu komunikacyjnego	X				Lokalizacja zabudowy w odpowiedniej odległości od przyległej drogi i linii kolejowej, w sposób dopuszczony w przepisach odrębnych. Zabudowa usługowa jako przeznaczenie terenu nie podlega ochronie akustycznej.
Zmniejszanie uciążliwości hałasu instalacyjnego	X				
<b>Poprawa jakości powietrza atmosferycznego</b>					
Ograniczanie emisji zakładów przemysłowych				X	W obszarze opracowania nie występują zakłady przemysłowe powodujące znaczną emisję, projekt posiada zapisy dot. ograniczania niskiej emisji.

## 10. ANALIZA PROBLEMÓW OCHRONY ŚRODOWISKA DOTYCZĄCYCH OBSZARÓW PODLEGAJĄCYCH OCHRONIE NA PODSTAWIE USTAWY Z DNIA 16 KWIETNIA 2004 R. O OCHRONIE PRZYRODY, W TYM PRZEWIDYWANE ZNA CZĄCE ODDZIAŁYWANIA NA CELE I PRZEDMIOT OCHRONY OBSZARÓW NATURA 2000 ORAZ INTEGRALNOŚĆ TYCH OBSZARÓW



### 10.1. Specjalny Obszar Ochrony Siedlisk PLH20103 "Łęgi nad Bystrycą"

Obszar opracowania leży w zlewni rzeki Bystrzycy. Dolina tej rzeki znajduje się w odległości około 0,5 km na wschód od granic obszaru objętego planem. W odległości 1,2 km na zachód przebiega drugi w większych cieków wodnych obszaru gminy- Strzegomka. Obszar znajduje się w widłach tych rzek, w odległości około 5 km od ujścia Strzegomki do Bystrzycy. Doliny obu rzek wraz z przyległymi do nich terenami znajdują się w granicach Specjalnego Obszaru Ochrony Siedlisk PLH20103 "Łęgi nad Bystrycą".

W granicach obszaru dominują lasy i to one są głównym przedmiotem ochrony, a szczególnie mało przekształcone grądy (znajduje się tu zachodnia granica jednej z formacji grądu kontynentalnego) i łągi (łągi olchowo-jesionowe występują tu w najwyższej po Dolinie Baryczy koncentracji w Polsce południowo-zachodniej). Poza lasami występują tu łąki, szuwały i zarośla nadrzeczne. Występuje tu wiele siedlisk z załącznika I Dyrektywy Siedliskowej i to o doskonałej reprezentatywności: starorzeczka i inne naturalne, eutroficzne zbiorniki wodne, zmiennowilgotne łąki trzęślicowe, górskie i niżowe ziołorośla nadrzeczne i okrajkowe, grąd środkowoeuropejski (najwyższe pokrycie spośród siedlisk wymienionych w Dyrektywie: 30%), lasy łąkowe i nadrzeczne zarośla wierzbowe, łąkowe lasy dębowo- wiązowo- jesionowe oraz siedliska o dobrej

reprezentatywności: i niżowe i górskie łąki użytkowane ekstensywnie (wysokie pokrycie obszaru: 10%), nizinne i podgórskie rzeki ze zbiorowiskami włosieniczników. W sumie siedliska z załącznika I Dyrektywy Siedliskowej pokrywają ponad połowę obszaru.

Spośród gatunków wymienionych w załączniku II Dyrektywy Siedliskowej występuje tu wydra oraz chrząszcz: Kozioróg dębosz. Występują tu też inne ważne gatunki: motyle: Mieniak strużnik, Paź królowej, Warcabnik ślázowiec; rośliny: Czosnek niedźwiedzi (silne działanie bakteriobójcze, stosowany w kuchni np. jako składnik sałatek), Konwalia majowa, Śnieżyczka przebiśnieg, Śnieżyca wiosenna, Lilia złotogłów, Kalina koralowa. W lasach występują charakterystyczne ptaki leśne: Kania ruda, Dzięcioł średni, Mucholówka białoszyja. Bezkręgowce, płazy i gady nie były bliżej badane, więc i wśród nich mogą występować ważne i rzadkie gatunki. Obszar w większości należy do Lasów Państwowych, obszary wodne należą do Regionalnego Zarządu Gospodarki Wodnej we Wrocławiu. Pozostałe grunty (nieleśne) stanowią własność prywatną.

Najważniejszym zagrożeniem dla obszaru są nagłe zmiany przepływów Bystrzycy (związek ze zbiornikiem retencyjnym w Mietkowie), możliwa erozja dna rzeki skutkująca obniżeniem poziomu wód gruntowych oraz okresowe przesuszenie lasów łęgowych. Drugie istotne zagrożenie to zmiana struktury użytków rolnych (zanik mozaikowej struktury) i gospodarowania nimi (intensyfikacja produkcji, zaniechanie użytkowania łąk i wypasu). Zagrożeniem jest też budowa małych elektrowni wodnych zagrażających zbiorowiskom leśnym, intensywna gospodarka leśna, zanieczyszczenie wód rzecznych przez odpady komunalne i ścieki. Mniej intensywne zagrożenia to: pozbywanie się martwych drzew (ważne siedlisko), wędkarstwo, sieć transportowa, regulacja koryt rzecznych, zabudowa mieszkaniowa, sztuczne plantacje. Spośród zagrożeń spoza obszaru, mogących mieć wpływ na jego walory przyrodnicze wymienić należy nadmierne stosowanie pestycydów i nawozów sztucznych.

Nie przewiduje się możliwości wystąpienia znaczącego oddziaływania na cele i przedmiot ochrony obszaru ze względu na jego oddalenie od terenów objętych planem.

### **10.1. Park Krajobrazowy Doliny Bystrzycy**

W odległości około 50 m od północno wschodniego krańca obszaru objętego planem przebiega granica Parku Krajobrazowego Doliny Bystrzycy.

Osią Parku jest opisywana wcześniej rzeka Bystrzyca, jeden z najważniejszych lewobrzeżnych dopływów Odry. Źródła Bystrzycy znajdują się na wysokości 620 m n.p.m. w Górach Kamiennych, niedaleko granicy z Czechami. Jej głównymi dopływami są Strzegomka i Czarna Woda. Park znajduje się w całości na Nizinie Śląskiej - w części zwanej Równiną Wrocławską. Okolice Mietkowa są obszarem lekko falistej moreny dennej zlodowacenia środkowopolskiego. Kulminacjami są pagóry starszego podłoża z czwartorzędowymi glinami morenowymi zalegającymi na stokach. Porozdzielane są one resztkami powierzchni zrównań denudacyjnych. Generalnie teren jest nachylony ku północnemu wschodowi, zgodnie z kierunkiem spływu Bystrzycy.

Park nie posiada planu ochrony. Podstawą prawną funkcjonowania Parku są:

Część obszaru objętego planem znajduje się w granicach Parku Krajobrazowego Doliny Bystrzycy. Dla terenów położonych w jego granicach obowiązują zakazy zawarte w:

- 1) Rozporządzeniu Wojewody Dolnośląskiego z dnia 21 listopada 2006 r. w sprawie Parku Krajobrazowego "Dolina Bystrzycy" (Dz. Urz. Woj. Dolnośląskiego Nr 252, poz. 3735 oraz 2008 r. Nr 317, poz. 3921);
- 2) Rozporządzeniu Wojewody Dolnośląskiego Nr 22 z dnia 28 listopada 2008 r. zmieniającego rozporządzenie w sprawie Parku Krajobrazowego "Dolina Bystrzycy" (Dz. Urz. Woj. Dolnośląskiego Nr 252, poz. 3735 oraz 2008 r. Nr 317, poz. 3921).

Nie przewiduje się możliwości wystąpienia znaczącego oddziaływania na cele i przedmiot ochrony Parku ze względu na jego oddalenie od terenów objętych planem.

## 11. ZBIORCZE ZESTAWIENIE PRZEWIDYWANYCH SKUTKÓW REALIZACJI USTALEŃ PROJEKTU

Przedmiotem ustaleń projektu jest ustalenie następujących typów przeznaczenia terenu:

- 1) **U**- tereny zabudowy usługowej,
- 2) **KPR**- tereny komunikacji rowerowej- o charakterze publicznym.

Ocenę następstw realizacji ustaleń planu dokonano z podziałem ze względu na wpływ na poszczególne elementy środowiska przyrodniczego, kulturowego i antropogenicznego znajdującego się w obrębie granic obszaru opracowania, z uwzględnieniem wzajemnych zależności między nimi.

Wpływ na środowisko skutków realizacji planu dla poszczególnych komponentów środowiska przyrodniczego różnicuje się poniżej w zależności od:

- 1) charakteru zmian – pozytywne, negatywne, bez znaczenia.
- 2) sposobu oddziaływania – bezpośrednie, pośrednie, wtórne, skumulowane;
- 3) okresu trwania oddziaływania – długoterminowe, średnioterminowe, krótkoterminowe;
- 4) częstotliwości oddziaływania – stałe, chwilowe.

Poszczególne, wymienione wyżej typy potencjalnego oddziaływania wywierają wpływ na elementy środowiska w zróżnicowany sposób. W poniższym zestawieniu ujęto je zbiorczo w formie tabelarycznej.

Tabela 3. Syntetyczne ujęcie oddziaływania poszczególnych typów przeznaczenia terenu na składowe środowiska

Przeznaczenie terenu zdefiniowane ustaleniami projektu	Składowe środowiska													
	natura 2000 PKDB	różnorodność biologiczna	ludzie	zwierzęta	rośliny	woda	powietrze	powierzchnia ziemi	krajobraz	klimat	klimat akustyczny	zasoby naturalne	zabytki	dobra materialne
U- tereny zabudowy usługowej	0	0	+ St Dł Lk Bz	0	0	0	0	- St Dł Mc Pś	- St Dł Mc Pś	0	0	0	0	0
KPR- tereny komunikacji rowerowej- o charakterze publicznym	0	0	+ St Dł Lk Bz	0	0	0	0	- St Dł Mc Pś	- St Dł Mc Pś	0	0	0	0	0

Objaśnienia oznaczeń użytych w tabeli

Przewidywane oddziaływanie:

**+** pozytywne

**0** brak oddziaływań

**-** negatywne

**St** stałe

**Ch** chwilowe

**Kr** krótkoterminowe

**Śr** średnioterminowe

**Dł** długoterminowe

**Mc** miejscowe

**Lk** lokalne

**Plk** ponadlokalne

**Rg** regionalne

**Bz** bezpośrednie

**Pś** pośrednie

**Wt** wtórne

**Sk** skumulowane

## **12. PRZEWIDYWANE SKUTKI REALIZACJI USTALEŃ PROJEKTU DLA POSZCZEGÓLNYCH KOMPONENTÓW ŚRODOWISKA**

### **12.1. Wpływ na różnorodność biologiczną**

Nie wskazuje się na wystąpienie znaczącego oddziaływania ustaleń projektu na różnorodność biologiczną. Obszar opracowania jest ubogi zarówno pod względem florystycznym jak i faunistycznym. Obszar jest w znacznym stopniu zainwestowany zabudową oraz nawierzchniami utwardzonymi, co ogranicza możliwość bytowania gatunków roślin i zwierząt.

W projekcie uwzględniono następujące zagadnienia ochrony bioróżnorodności:

- 1) kompleksowe uporządkowanie gospodarki wodno-ściekowej,
- 2) kontynuację działań w zakresie modernizacji lokalnych kotłowni.

Mimo iż rozwój przestrzenny obszaru (w szczególności budowa urządzeń infrastruktury technicznej oraz wprowadzanie zabudowy) nie pozostanie bez wpływu na lokalne więzi i uwarunkowania przyrodnicze, funkcjonalne i kompozycyjne, wpływ ten pozostanie w znacznym stopniu ograniczony w odniesieniu do znacznych powierzchni terenów otwartych składających się na krajobraz rolniczy w otoczeniu.

### **12.2. Wpływ na ludzi**

Realizacja projektu będzie oddziaływać pozytywnie na zdrowie i samopoczucie ludzi. W przypadku realizacji planowanego zainwestowania terenu przewidzianego zapisami projektu zostaną zrealizowane obiekty i budowle służące przebywaniu ludzi na tym terenie.

### **12.3. Wpływ na zwierzęta**

Zakłada się, że realizacja ustaleń projektu nie będzie wywierać znaczącego oddziaływania na faunę. Dostępność obszaru opracowania dla dziko występujących gatunków fauny ogranicza w znacznym stopniu istniejące zainwestowanie. Grodzenie i lokalizacja zabudowy będzie sprzyjać tworzeniu efektu bariery dla migracji fauny, jednak nie zmieni w znaczący sposób zastanego stanu zainwestowania.

### **12.4. Wpływ na rośliny**

Zakłada się, że realizacja ustaleń projektu nie będzie wywierać znaczącego oddziaływania na florę. Do negatywnych oddziaływań zapisów projektu w lokalnej skali należy wpływ na szatę roślinną w miejscach realizacji planowanych inwestycji budowlanych. Prace ziemne wykonywane przy posadowieniu budowli wykluczają zachowanie powierzchni biologicznie czynnej na części terenów.

### **12.5. Wpływ na zasoby wodne**

Rozwój zapisanych w projekcie nowych funkcji nie będzie znacząco oddziaływać na zasoby wodne. Należy spodziewać się zanieczyszczeń wód opadowych i roztopowych w związku z realizacją zabudowy, wzrośnie także w porównaniu ze stanem istniejącym zapotrzebowanie na wodę do celów użytkowych.

Obszar objęty ustaleniami planu znajduje się w całości w granicach Głównego Zbiornika Wód Podziemnych Nr 319 "Subzbiornik Prochowice- Środa Śląska". Ochrona jego zasobów jest realizowana poprzez zasady gospodarki wodno-ściekowej, którą definiują przepisy projektu planu, będącego przedmiotem niniejszej prognozy. Odpowiednie zapisy planu zawierają odpowiednie zasady ich zagospodarowania.

## **12.6. Wpływ na powietrze atmosferyczne i klimat**

Charakterystyka prowadzonych obecnie działalności, oraz możliwości ich rozwoju zdefiniowane w zapisach projektu nie powinny mieć przełożenia na znaczne emisje zanieczyszczeń powietrza, wibracji czy hałasu. Nie nastąpią znaczne zmiany w klimacie akustycznym obszaru, do obserwowanych dotychczas źródeł emisji hałasu (głównie pojazdów na przyległej drodze wojewódzkiej Nr 362 oraz linii kolejowej Nr 274), dojdą lokalne źródła emisji związane z lokalizacją nowej zabudowy oraz wykonywanych w jej obrębie działalności.

## **12.7. Wpływ na powierzchnię ziemi i krajobraz**

W wyniku realizacji ustaleń projektu planu dojdzie do przekształceń powierzchni ziemi, zarówno rzeźby terenu jak i warstwy glebowej. Zmiany ukształtowania powierzchni ziemi będą efektem prac budowlanych. W przypadku realizacji nowej zabudowy, dróg i placów manewrowych przekształcenia te będą się ograniczać do niwelacji terenu, tworzenia wykopów pod fundamenty budynków. Skala tych przekształceń nie będzie jednak znaczna w odniesieniu do terenów przyległych.

## **12.8. Wpływ na zasoby naturalne**

Wyłączenie terenów z użytkowania rolnego jest nieuchronnym procesem związanym ze zwiększaniem powierzchni zabudowy kosztem powierzchni biologicznie czynnych, w tym wypadku gruntów o rolniczym wykorzystaniu. Dla obszaru objętego zapisami projektu uzyskano w toku prowadzonych wcześniej prac planistycznych zgodę na przeznaczenie gruntów rolnych na cele nierolnicze.

W obszarze objętym ustaleniami projektu nie stwierdzono występowania udokumentowanych złóż surowców mineralnych. Zapisy projektu nie będą więc miały wpływu na ograniczenie dostępu do tych zasobów.

## **12.9. Wpływ na zabytki i dobra materialne**

W zapisach projektu: ustala się zasięg strefy "OW" obserwacji archeologicznej, obejmującą swoim zasięgiem obszar wskazany na rysunku planu. W granicach strefy wszelkie zamierzenia inwestycyjne związane z pracami ziemnymi należy przeprowadzić po zapewnieniu badań archeologicznych zgodnie z przepisami odrębnymi.

## **13. ROZWIĄZANIA ALTERNATYWNE DO ROZWIĄZAŃ PRZYJĘTYCH W PROJEKCIE**

W toku prac planistycznych analizowano następujące warianty rozwoju zabudowy w obszarze objętym ustaleniami projektu:

- 1) pozostawienie terenu w rolniczym użytkowaniu;
- 2) utrzymanie dla tego obszaru ustaleń obowiązującego miejscowego planu zagospodarowania przestrzennego, w zapisach którego zakłada się podobne przeznaczenie terenu;
- 3) wprowadzenie rozwiązań zaproponowanych we wniosku do planu miejscowego.

Wariant zapisów projektu przewidujący wprowadzenie w obszarze opracowania przeznaczenia terenu określonego w projekcie jest przedmiotem oceny oddziaływania zaprezentowanej w niniejszym opracowaniu. Alternatywnym wariantem zagospodarowania obszaru objętego ustaleniami projektu było pozostawienie go w dotychczasowym użytkowaniu o tej samej funkcji, z mniejszymi w stosunku do ustaleń projektu możliwościami lokalizacji nowej zabudowy. W sytuacji gdy we wstępnej ocenie planowanych zmian nie stwierdzono możliwości wystąpienia negatywnego oddziaływania ustaleń projektu na środowisko przyrodnicze, zdecydowano o wprowadzeniu przeznaczenia terenu w zakresie zdefiniowanym zapisami projektu.



#### **14. PROPOZYCJE DOTYCZĄCE PRZEWIDYWANYCH METOD ANALIZY SKUTKÓW REALIZACJI POSTANOWIEN PROJEKTOWANEGO DOKUMENTU ORAZ CZĘSTOTLIWOŚCI JEJ PRZEPROWADZANIA**

Zagrożenia dla stanu środowiska mogą być eliminowane poprzez odpowiednio prowadzoną politykę przestrzenną oraz konsekwentne prowadzone działania inwestycyjne w sferze ochrony środowiska. Monitoring potencjalnych zmian w środowisku powinien być skoordynowany z wykonywanymi na podstawie art. 32 ustawy o planowaniu i zagospodarowaniu przestrzennym (tekst jednolity: Dz. U. z 2015 r. poz. 199, z późn. zm.) analizami zmian w zagospodarowaniu przestrzennym.

Zaleca się, by opisywane analizy skutków realizacji ustaleń projektu prowadzić w oparciu o:

- 1) monitoring zmian z sposobie zagospodarowania i użytkowania terenu przynajmniej raz na kadencję Rady Miejskiej, zgodnie art. 32 ustawy z dnia 23 marca 2003 roku o planowaniu i zagospodarowaniu przestrzennym przy pomocy analizy wskaźników dotyczących:
  - a) liczby wydawanych pozwoleń na budowę,
  - b) zmian w powierzchni zajętej przez poszczególne formy zagospodarowania terenu,
  - c) liczby samowoli budowlanych i przebiegu czynności związanych z ich likwidacją lub legalizacją w zakresie określonym przepisami szczególnymi;
- 2) objęcie monitoringiem następujących komponentów środowiska:
  - a) zmian zasięgu powierzchni biologicznie czynnej w odniesieniu do zasięgu powierzchni zabudowy z zastosowaniem map pokrycia terenu (w okresie pięcioletnim),
  - b) klimatu akustycznego przy pomocy aktualizowanych map hałasu (w okresie pięcioletnim),
  - c) stanu czystości powietrza i wód powierzchniowych z zastosowanie przy pomocy raportów i monitoringu WIOŚ.

#### **15. ŚRODKI MINIMALIZUJĄCE POTENCJALNE NEGATYWNE ODDZIAŁYWANIE PLANOWANEGO PRZEDSIĘWZIĘCIA**

Do środków minimalizujących potencjalne negatywne oddziaływanie planowanych przedsięwzięć, zaliczyć należy ujęte w ustaleniach projektu ograniczenie maksymalnej intensywności zabudowy oraz zdefiniowany w treści projektu minimalny udział powierzchni biologicznie czynnej.

#### **16. STRESZCZENIE W JĘZYKU NIESPECJALISTYCZNYM**

Niniejsza prognoza oddziaływania na środowisko jest dokumentem wykonanym na podstawie umowy Nr 272.26.2015 na przeprowadzenie prac planistycznych i sporządzenie miejscowego planu zagospodarowania przestrzennego miasta Kąty Wrocławskie, dla terenów w rejonie ulic Mireckiego i Tęczowej. Podstawą prawną do prowadzenia prac jest uchwała Nr VII/57/15 Rady Miejskiej w Kątach Wrocławskich z dnia 30 kwietnia 2015 r.

Opracowanie prognozy oddziaływania na środowisko ustaleń miejscowego planu zagospodarowania przestrzennego jest obligatoryjnym elementem procedury planistycznej i stanowi dokument, który może być wykorzystany przez organy i instytucje opiniujące i uzgadniające projekt jako źródło informacji dla podjęcia merytorycznych rozstrzygnięć w tej fazie prac nad projektem.

Podstawą prawną opracowania prognozy są przepisy ustawy z dnia 3 października 2008 r. o udostępnianiu informacji o środowisku i jego ochronie, udziale społeczeństwa w ochronie środowiska oraz o ocenach oddziaływania na środowisko (tekst jednolity: Dz. U. z 2013 poz. 1235, z późn. zm.), w powiązaniu z przepisami ustawy z dnia 27 marca 2003 r. o planowaniu i zagospodarowaniu przestrzennym (tekst jednolity: Dz. U. z 2015 r. poz. 199, z późn. zm.) Dokument ten stanowi opracowanie będące wynikiem przeprowadzenia postępowania strategicznej oceny oddziaływania na środowisko.

Prognoza stanowi opracowanie będące wynikiem przeprowadzenia postępowania strategicznej oceny oddziaływania na środowisko, określonego przepisami ustawy z dnia 3 października 2008 r. o udostępnianiu informacji o środowisku i jego ochronie, udziale społeczeństwa w ochronie środowiska oraz o ocenach oddziaływania na środowisko.

Obszar opracowania leży centralnej części gminy, w północnej części terenów miasta Kąty Wrocławskie, w granicach działki nr 68 obręb Kąty Wrocławskie. Wschodnią granicę obszaru wyznacza odcinek drogi wojewódzkiej Nr 362 relacji Kąty Wrocławskie- Wrocław Kuźniki. Granicę północno zachodnią wyznacza odcinek linii kolejowej Nr 274 relacji Wrocław- Zgorzelec. Granice działki, wchodzącej w obszar opracowania wyznaczają również granicę obrębu Kąty Wrocławskie. Działka graniczy od północnego zachodu, północy, wschodu z obrębem Wszemiłowice- Jurczyce w gminie Kąty Wrocławskie, sąsiadującym z terenami miasta.

Opisywany obszar jest z części zainwestowany zabudową usługową. Znajduje się tam stacja obsługi pojazdów. Jego obsługę komunikacyjną zapewnia wymieniona wcześniej, przyległa droga wojewódzka nr 362.

W otoczeniu obszaru znajdują się tereny zainwestowane miasta Kąty Wrocławskie, na terenach tych dominuje zabudowa mieszkaniowo- usługowa (w bezpośrednim sąsiedztwie obszaru), w mniejszym stopniu zabudowa techniczno- produkcyjna w większym oddaleniu na południe, w kierunku centrum miasta.

Po przeciwnej stronie torów kolejowych wymienionej wcześniej linii Nr 274 leżą zabudowania miejscowości Wszemiłowice, w skład których wchodzi przede wszystkim zabudowa zagrodowa, w mniejszym stopniu zabudowa mieszkaniowa jednorodzinna, usługowa.

Przedmiotem ustaleń projektu jest ustalenie następujących typów przeznaczenia terenu:

- 3) **U**- tereny zabudowy usługowej,
- 4) **KPR**- tereny komunikacji rowerowej- o charakterze publicznym.

Do założeń projektu planu należy utrzymanie przeznaczenia terenów istniejącej zabudowy oraz możliwość jej rozbudowy. Do ważniejszych ograniczeń w jej rozwoju należy położenie obszaru objętego ustaleniami planu w sąsiedztwie linii kolejowej. Dopuszczalne odległości budynków i budowli od linii regulują przepisy odrębne. Zostało to uwzględnione w zapisach planu, poprzez ustalenie tekstu oraz ustalenie przebiegu nieprzekraczalnej linii zabudowy w treści załącznika graficznego.

Część terenu w granicach planu została wydzielona jako tereny komunikacji rowerowej- o charakterze publicznym. Jest to odcinek gminnego ciągu rowerowego, prowadzącego z miasta Kąty Wrocławskie na północ w kierunku miejscowości Wszemiłowice, Stoszyce, Romnów, Skalka.

Celem niniejszej prognozy jest wykazanie możliwego wpływu realizacji projektu na środowisko przyrodnicze, ze szczególnym uwzględnieniem obszarów i obiektów cennych przyrodniczo. Dokument opisuje wpływ poszczególnych działalności oraz typów przeznaczenia terenu (zarówno istniejących obecnie jak i planowanych) na poszczególne komponenty środowiska przyrodniczego, w szczególności:

- 1) różnorodność biologiczną,
- 2) ludzi,
- 3) siedliska przyrodnicze oraz florę,
- 4) świat roślinny i zwierzęcy,
- 5) zasoby wodne,
- 6) powietrze atmosferyczne i klimat,
- 7) powierzchnię ziemi i krajobraz,
- 8) zasoby naturalne,
- 9) zabytki i dobra materialne.

## 17. MATERIAŁY WYJŚCIOWE

Przy opracowaniu niniejszego opracowania wykorzystano następujące materiały źródłowe:

- 1) Obowiązujące studium uwarunkowań i kierunków zagospodarowania przestrzennego gminy Kąty Wrocławskie,
- 2) Raport o stanie środowiska w woj. dolnośląskim na lata 2006-2007
- 3) „Strategiczne oceny oddziaływania na środowisko do planu zagospodarowania przestrzennego”, R. Kowalczyka i B. Szulczewskiej, wydaną przez Ekokonsult w Gdańsku w 2002 r.
- 1) Plan zagospodarowania Województwa Dolnośląskiego,
- 2) Mapa obszarów Głównych Zbiorników Wód Podziemnych (GZWP) w Polsce wymagających szczególnej ochrony w skali 1:500.000 pod red. A.S. Kleczkowskiego, 1990 r.,
- 3) Mapa sozologiczna obszaru 1:50 000,,
- 4) Mapa hydrologiczna obszaru 1:50 000,,
- 5) Mapa ewidencji gruntów- w skali 1: 5000,
- 6) Mapa zasadnicza- wysokościowa w skali 1: 2000,
- 7) Mapa sytuacyjno- wysokościowa w skali 1: 10 000,
- 8) Plan ochrony środowiska Gminy Kąty Wrocławskie,
- 9) Program Ochrony Środowiska Powiatu Wrocławskiego,
- 10) Geografia Fizyczna Polski , J. Kondracki- 1988 r.,
- 11) Natura 2000 - Standardowe Formularze Danych dla obszarów specjalnej ochrony (OSO) dla obszarów spełniających kryteria obszarów o znaczeniu wspólnotowym (OZW) i dla specjalnych obszarów ochrony (SOO),
- 12) Informacje publikowane na serwisach internetowych następujących instytucji:
  - a) Dolnośląskiego Urzędu Wojewódzkiego,
  - b) Urzędu Marszałkowskiego Województwa Dolnośląskiego,
  - c) Powiatu Wrocławskiego,
  - d) Gminy Kąty Wrocławskie,
  - e) Regionalnej Dyrekcji Ochrony Środowiska,
  - f) Regionalnej Dyrekcji Gospodarki Wodnej,
  - g) Głównego Urzędu Statystycznego,
  - h) Dyrekcji Dolnośląskiego Zespołu Parków Krajobrazowych,
  - i) Regionalnej Dyrekcji Lasów Państwowych,
  - j) Serwisu Botanicznego.