



Piotr Jędrzejkowski
„PIERZEJA”

ul. Jerzego Kukuczki 19/18, 50-570 Wrocław
tel.: 600 461 396; e-mail: pje3@wp.pl
NIP: 894-124-61-86 REGON: 933044759



**PROGNOZA ODDZIAŁYWANIA NA ŚRODOWISKO
DOTYCZĄCA PROJEKTU**

**miejscowego planu zagospodarowania przestrzennego
wsi Mokronos Górny, w rejonie Alei Konwaliowej.**

Autor:

mgr inż. Piotr Jędrzejkowski

Wrocław - 2015

Spis treści

1.	WSTĘP	3
2.	METODYKA OPRACOWANIA ORAZ WYKORZYSTANE MATERIAŁY	3
3.	CHARAKTERYSTYKA, CELE PLANU ORAZ JEGO POWIĄZANIA Z INNYMI DOKUMENTAMI PLANISTYCZNYMI	4
3.1.	LOKALIZACJA	4
3.2.	POŁOŻENIE REGIONALNE I BUDOWA GEOMORFOLOGICZNA	5
3.3.	WARUNKI KLIMATYCZNE	5
3.4.	SUROWCE NATURALNE	5
3.5.	WARUNKI HYDROGRAFICZNE	5
3.6.	GLEBY	5
3.7.	FLORA I FAUNA	6
3.8.	WARTOŚCI KULTUROWE	6
3.9.	IDENTYFIKACJA ZAGROŻEŃ	6
4.	ISTNIEJĄCY STAN ŚRODOWISKA ORAZ POTENCJALNE ZMIANY TEGO STANU W PRZYPADKU BRAKU REALIZACJI PLANU	6
4.1.	ISTNIEJĄCY SPOSÓB I STAN ZAGOSPODAROWANIA OBSZARU OBJĘTEGO PLANEM	7
4.2.	POTENCJALNE ZMIANY SPOSOBU I STANU ZAGOSPODAROWANIA W PRZYPADKU BRAKU REALIZACJI PLANU	7
5.	ISTNIEJĄCE PROBLEMY OCHRONY ŚRODOWISKA ISTOTNE Z PUNKTU WIDZENIA PLANU, W SZCZEGÓLNOŚCI DOTYCZĄCE OBSZARÓW PODLEGAJĄCYCH OCHRONIE NA PODSTAWIE USTAWY Z DN. 16.04.2004 R. O OCHRONIE PRZYRODY	7
6.	PROGNOZOWANY WPŁYW USTALEŃ PLANU NA KOMPONENTY ŚRODOWISKA	9
6.1.	RÓŻNORODNOŚĆ BIOLOGICZNA ORAZ ZWIERZĘTA I ROŚLINY	10
6.2.	LUDZIE	10
6.3.	WODY I POWIERZCHNIA ZIEMI	11
6.4.	KRAJOBRAZ I ZABYTKI	11
6.5.	KLIMAT	11
6.6.	ZASOBY NATURALNE	11
6.7.	DOBRA MATERIALNE	11
6.8.	ODPADY	11
6.9.	OCHRONA PRZED PROMIENIOWANIEM ELEKTROMAGNETYCZNYM	12
6.10.	PRZEWIDYWANE ZNACZĄCE ODDZIAŁYWANIA, W TYM BEZPOŚREDNIE, POŚREDNIE, WTÓRNE, SKUMULOWANE, KRÓTKOTERMINOWE, ŚREDNIOTERMINOWE, DŁUGOTERMINOWE, STAŁE I CHWILOWE.	12
7.	CELE OCHRONY ŚRODOWISKA USTANOWIONE NA SZCZEBLU MIĘDZYNARODOWYM, WSPÓLNOTOWYM I KRAJOWYM, ISTOTNE Z PUNKTU WIDZENIA PLANU, ORAZ SPOSOBY W JAKICH TE CELE I INNE PROBLEMY ŚRODOWISKA ZOSTAŁY UWZGLĘDNIONE PODCZAS OPRACOWYWANIA DOKUMENTU	13
8.	PRZEWIDYWANE ZNACZĄCE ODDZIAŁYWANIA NA CELE I PRZEDMIOT OCHRONY OBSZARU NATURA 2000 ORAZ INTEGRALNOŚĆ TEGO OBSZARU A TAKŻE NA ŚRODOWISKO	13
9.	PROPOZYCJE DOTYCZĄCE PRZEWIDYWANYCH METOD ANALIZY SKUTKÓW REALIZACJI PLANU	14
10.	INFORMACJE O MOŻLIWYM TRANSGRANICZNYM ODDZIAŁYWANIU NA ŚRODOWISKO	14
11.	ROZWIĄZANIA ALTERNATYWNE	14
12.	STRESZCZENIE SPORZĄDZONE W JĘZYKU NIESPECJALISTYCZNYM	15

1. WSTĘP

Prognoza oddziaływania na środowisko sporządzana jest dla projektu *miejscowego planu zagospodarowania przestrzennego wsi Mokronos Górny, w rejonie Alei Konwaliowej* opracowywanego na podstawie uchwały Nr IX/84/15 Rady Miejskiej w Kątach Wrocławskich z dnia 25 czerwca 2015 r., w sprawie przystąpienia do sporządzenia planu miejscowego.

Podstawą do sporządzenia prognozy jest:

- art. 50 i 51 ust. 1 ustawy z dnia 03 października 2008 r. *o udostępnianiu informacji o środowisku i jego ochronie, udziale społeczeństwa w ochronie środowiska oraz ocenach oddziaływania na środowisko* (tj. Dz. U. z 2013, poz. 1235 z późn. zm.);
- art. 17 pkt 4 ustawy z dnia 27 marca 2003 roku *o planowaniu i zagospodarowaniu przestrzennym* (tj. Dz. U. z 2015 poz. 199 z późn. zm.).

Przy opracowaniu niniejszej prognozy oparto się na obowiązujących aktach prawnych (wraz z przepisami wykonawczymi), a w szczególności na:

- Ustawa z dnia 18 lipca 2001 r. *Prawo wodne* (tj.: Dz. U. z 2015 poz. 469),
- Ustawa z dnia 27 kwietnia 2001 r. *Prawo ochrony środowiska* (tj.: Dz. U. z 2013 poz. 1232 z późn. zm.),
- Ustawa z dnia 23 lipca 2003 r. *o ochronie zabytków i opiece nad zabytkami* (tj.: Dz. U. z 2014 r. poz. 1446 z późn. zm.),
- Ustawa z dnia 3 października 2008 r. *o udostępnianiu informacji o środowisku i jego ochronie, udziale społeczeństwa w ochronie środowiska oraz o ocenach oddziaływania na środowisko* (tj. Dz. U. z 2013 r. poz. 1235 z późn. zm.),
- Ustawa z 16 kwietnia 2004 r. *o ochronie przyrody* (tj. Dz. U. z 2013 poz. 627 z późn. zm.),
- Ustawa z 3 lutego 1995 r. *o ochronie gruntów rolnych i leśnych* (tj. Dz. U. z 2015 r. poz. 909),
- Ustawa z 14 grudnia 2012 r. *o odpadach* (Dz. U. z 2013 r. poz. 21 z późn. zm.),
- Rozporządzenie Ministra Środowiska z dnia 14 czerwca 2007 r. *w sprawie dopuszczalnych poziomów hałasu w środowisku* (tj.: Dz. U. z 2014 r. poz. 112),
- *Rozporządzenia Rady Ministrów z dnia 9 listopada 2010 r. w sprawie przedsięwzięć mogących znacząco oddziaływać na środowisko* (Dz. U. z 2010 r. Nr 213 poz. 1397 z późn. zm.).

W prognozie uwzględniono wnioski wynikające z „*Opracowania ekofizjograficznego podstawowego na potrzeby miejscowego planu zagospodarowania przestrzennego wsi Mokronos Górny, w rejonie Alei Konwaliowej*”.

Celem niniejszego opracowania jest przede wszystkim określenie, analiza i ocena stanu środowiska przyrodniczego w przypadku braku realizacji planu oraz prognozowanie wpływu projektowanych ustaleń planu na poszczególne elementy środowiska przyrodniczego.

Zakres prognozy, zgodnie z art. 53 ustawy *o udostępnianiu informacji o środowisku i jego ochronie, udziale społeczeństwa w ochronie środowiska oraz ocenach oddziaływania na środowisko* został uzgodniony bez żadnych odstępstw z Regionalnym Dyrektorem Ochrony Środowiska (pismo nr **WSI.411.265.2015.KM** z dnia 20 sierpnia 2015 r.) oraz Powiatowym Inspektorem Sanitarnym (pismo nr **ZNS-HJ-691-35/15** z dnia 17 sierpnia 2015 r.).

Ze względu na brak obiektów, obszarów i zjawisk wymagających dodatkowego określenia na mapie, stwierdzono brak konieczności sporządzenia załącznika graficznego do niniejszej prognozy. Biorąc pod uwagę powyższe oraz wielkość obszaru objętego planem, przyjęto, że niezbędne informacje graficzne znajdują się już na rysunku planu oraz w treści prognozy jako załączniki do tekstu.

2. METODYKA OPACOWANIA ORAZ WYKORZYSTANE MATERIAŁY

Oceniając konsekwencje wprowadzenia planu i analizując oddziaływanie na środowisko poszczególnych obszarów funkcjonalnych, rozpatrywano, jakie zmiany pociągnie za sobą zmiana sposobu zagospodarowania na poszczególnych obszarach. Postępowanie powyższe wynika w szczególności z dokładności ustaleń w analizowanym projekcie planu. Dla większości obszarów funkcjonalnych najważniejszą informacją zamieszczoną w planie z punktu widzenia

ochrony środowiska było ustalenie, czy dany obszar pozostanie użytkowany w sposób niezmienny, czy też zmiana użytkowania wpłynie generalnie na polepszenie się, czy też pogorszenie stanu środowiska.

W opracowaniu wykorzystano również następujące materiały:

- „Polityka ekologiczna państwa w latach 2009-2012 z uwzględnieniem perspektywy do roku 2016”.
- „Studium Uwarunkowań i Kierunków Zagospodarowania Przestrzennego gminy Kąty Wrocławskie”.
- „Raport o stanie środowiska w województwie dolnośląskim w roku 2013”, Wydział Monitoringu Środowiska Wojewódzkiego Inspektoratu Ochrony Środowiska we Wrocławiu.
- „Materiały pomocnicze z przedmiotu problemy ekologiczne w modernizacji dróg kolejowych” - Dr inż. Stanisław Janusz Cieślakowski.
- Mapy akustyczne sporządzone dla obszaru miasta Wrocław (źródło: <http://gis.um.wroc.pl>).

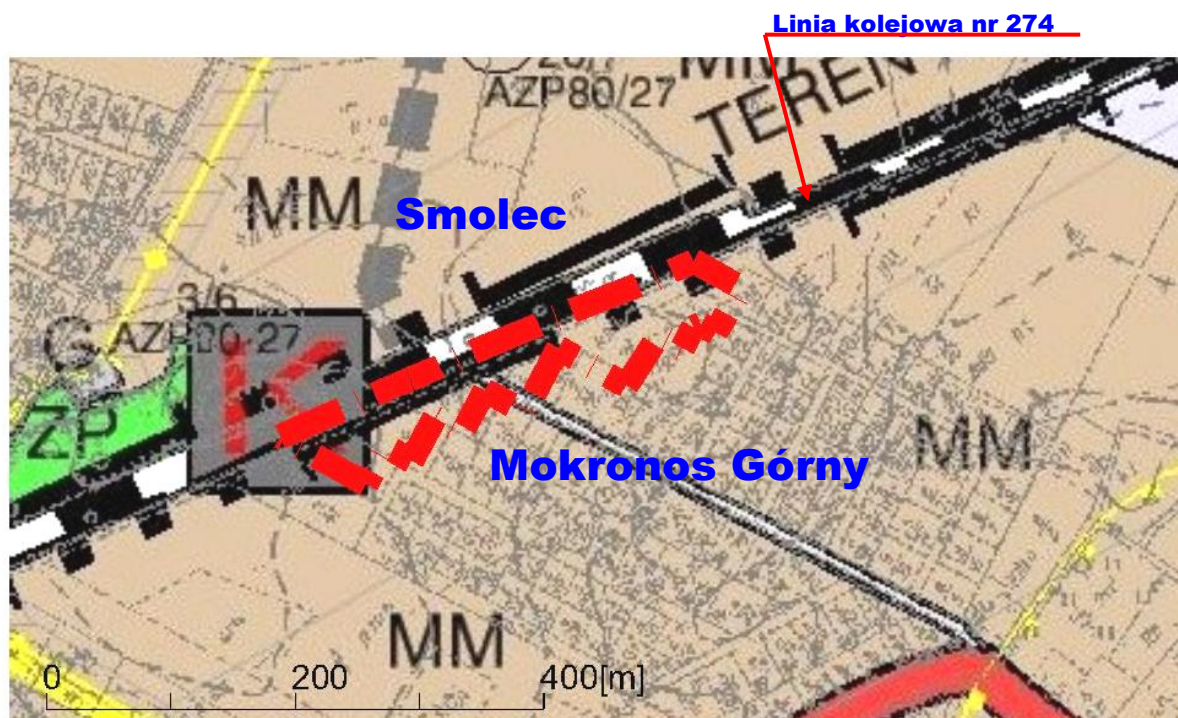
Wymienione wyżej materiały oraz wizja terenowa, a także informacje przekazane przez Urząd Miejski w Kątach Wrocławskich pozwoliły rozpoznać stan środowiska, użytkowanie terenu, a także możliwości regeneracji i rewitalizacji. Przy sporządzaniu niniejszej prognozy posłużono się metodą indukcyjno – opisową, polegającą na łączeniu w całość zebranych informacji o środowisku i jego funkcjonowaniu. Zastosowano również metodę porównawczą, wykorzystując wiedzę o środowisku jako całości.

3. CHARAKTERYSTYKA, CELE PLANU ORAZ JEGO POWIĄZANIA Z INNYMI DOKUMENTAMI PLANISTYCZNYMI

3.1. Charakterystyka i lokalizacja

Obszar planu położony jest północnej części obrębu Mokronos Górny i obejmuje stosunkowo niewielki fragment wsi Mokronos Górny przylegający od południa do istniejącej linii kolejowej nr 274 relacji Wrocław – Zgorzelec. Powierzchnia planu zajmuje ok. 1,59 ha. Jest to teren aktualnie niezabudowany i niezagospodarowany. Od południa do obszaru planu przylegają tereny zabudowy mieszkaniowej jednorodzinnej o dominującej zabudowie parterowej z poddaszami użytkowymi, kryte dachami stromymi w kolorze ceglastym i grafitowym.

Przez obszar planu przebiega droga gminna łącząca wieś Mokronos Górny z wsią Smolec i przecinająca linię kolejową nr 274. W obszarze planu droga tożsama jest aleją Konwaliową.



 Granica obszaru objętego planem

Obszar objęty planem
na tle rysunku studium uwarunkowań i kierunków zagospodarowania przestrzennego gminy Kąty Wrocławskie.

3.2. Położenie regionalne i budowa geomorfologiczna.

Gmina Kąty Wrocławskie usytuowana jest w południowo-zachodniej części województwa dolnośląskiego, w bezpośrednim sąsiedztwie aglomeracji Wrocław. Jej powierzchnia wynosi 176,5 km², co określa ją jako gminę średniej wielkości w porównaniu z innymi gminami województwa dolnośląskiego.

Zgodnie z podziałem Polski na jednostki fizyczno-geograficzne, obszar ten należy do makroregionów Nizina Śląska w zasięgu mezoregionu Równina Wrocławska.

Grunty wsi Mokronos Górny położone są w północno-wschodniej części gminy Kąty Wrocławskie w odległości niecałych 14 km od rynku w Kątach Wrocławskich oraz sam obszar planu niecały kilometr od granicy miasta Wrocławia.

3.3. Warunki klimatyczne

Warunki klimatyczne dla obszaru planu są tożsame z warunkami klimatycznymi panującymi na większości obszaru gminy Kąty Wrocławskie.

Gminę zaliczyć można do regionu nadodrzańskiego wrocławsko-legnickiego, który jest najcieplejszym regionem na Dolnym Śląsku. Warunki klimatyczne charakteryzują się następująco:

- średnia temperatura w skali roku – około +8°C,
- średnia wieloletnia suma opadów – 560 - 660 mm – max. opady występują w lipcu (około 70% rocznej sumy opadów przypada na okres letni),
- średnia prędkość wiatru – od 3,0 do 3,5 m/s, z dominującymi wiatrami z kierunku zachodniego.

3.4. Surowce naturalne

Na obszarze objętym analizowanym projektem *miejscowego planu zagospodarowania przestrzennego wsi Mokronos Górny, w rejonie Alei Konwaliowej* nie występują żadne udokumentowane złoża surowców naturalnych.

3.5. Warunki hydrograficzne

Wody powierzchniowe.

Sieć rzeczna jest skromna. Przez teren gminy w kierunku północno-wschodnim przepływa rzeka Bystrzyca. Na terenie gminy znajdują się też jej dopływy: Strzegomka i Czarna Woda.

Gmina leży głównie w zlewni Bystrzycy oraz w znacznie mniejszym zakresie w zlewni Ślęzy.

Obszar przedmiotowego opracowania położony jest w granicach jednostki planistycznej gospodarowania wodami - jednolitej części wód powierzchniowych (JCWP): Kasina o kodzie PLRW600016133689, która stanowi część scalonej części wód Ślęza od Małej Ślęcy/ do Odry (SO0804). Zgodnie z zapisami PGW, JCWP została oceniona jako silnie zmieniona o złym stanie, niezagrażona nieosiągnięciem celu środowiskowego jakim jest dobry potencjał ekologiczny i dobry stan chemiczny.

Bezpośrednio na terenie objętym opracowaniem nie występują cieki wodne a jedynie po północnej stronie planu znajduje się rów odwadniający linię kolejową nr 274.

Wody podziemne.

Według regionalizacji przedstawionej w „Atlasie hydrogeologicznym Polski” obszar gminy Kąty Wrocławskie leży w obrębie regionu XV – wrocławskiego.

Teren gminy położony jest w zasięgu Głównego Zbiornika Wód Podziemnych GZWP-319 Subzbiornik Prochowice - Środa Śląska, na podstawie atlasu „Mapa obszarów głównych zbiorników wód podziemnych (GZWP) w Polsce wymagających szczególnej ochrony”, Kleczkowski A.S, AGH, Kraków 1990. Jest to zbiornik trzeciorzędowy porowy, o szacunkowych zasobach dyspozycyjnych 25 tys. m³/dobę i średniej głębokości ujęć 65m.

3.6. Gleby

Wartość rolnicza gleb na terenie gminy jest wysoka. Udział gruntów klasy I – IV wynosi ponad 97% powierzchni całej na terenie gminy, w tym klas I-III ok. 75% powierzchni gminy. Występują tu następujące klasy gleb ornych: dominują pszenny dobry i bardzo dobry, żytni dobry oraz trwałe użytki zielone bardzo dobre i średnie w dolinach rzek.

Obszar objęty planem obejmuje grunty niezabudowane klasy IIIb, które posiadają zgodę na zmianę przeznaczenia gruntów rolnych na cele nierolnicze i nieleśne.

3.7. Flora i fauna

Jak wyżej wskazano obszar objęty planem przebiega wzdłuż czynnej linii kolejowej nr 274. W związku z takim zagospodarowaniem i sąsiedztwem brak jest tutaj wartościowych siedlisk flory objętych formami ochrony wynikającymi z ustawy o ochronie przyrody, występują tu jedynie pospolite gatunki roślin: mniszek pospolity *Taraxacum officinale* F. H. Wigg., babka zwyczajna *Plantago major* L., rdest ptasi *Polygonum aviculare* L., stokrotka pospolita *Bellis perennis*, wiechlina zwyczajna *Poa trivialis* L., tymotka łąkowa *Phleum pratense* L., szczaw zwyczajny *Rumex acetosa* L., przetacznik lekarski *Veronica officinalis* L., pokrzywa zwyczajna *Urtica dioica* L., nostryk żółty *Melilotus officinalis* Med., wrotycz pospolity *Tanacetum vulgare* L., krwawnik pospolity *Achillea millefolium* L., mak polny *Papaver rhoeas* L., wyka ptasia *Vicia cracca* L., oset nastroszony *Carduus acanthoides* L., bylica pospolita *Artemisia vulgaris* L., przymiotno białe *Erigeron annuus* (L.) Pers., bniec biały *Melandrium album* (Mill.) Garcke., pięciornik gęsi *Potentilla anserina* L., skrzyp polny *Equisetum arvense*., żmijowiec zwyczajny *Echium vulgare* L. Nie występują tu krzewy a drzewa reprezentowane są trzema przedstawicielami brzozy brodawkowatej *Betula pendula* Roth zlokalizowanym w okolicach granicy obszaru planu.

Także fauna omawianego obszaru nie przedstawia wartości przyrodniczych. Zarówno intensywnie użytkowana linia kolejowa Wrocław – Zgorzelec jak i przylegająca do omawianego terenu zabudowa mieszkaniowa jednorodzinna, nie sprzyjają rozwojowi bogatych ekosystemów. Nie sprzyja temu też częste koszenie nasypu kolejowego. Dlatego też, fauna jest reprezentowana przez pospolite gatunki bezkręgowców, zaś z kręgowców jedynie przez ptaki, które żerują na tym terenie.

3.8. Wartości kulturowe.

W granicach objętych omawianym planem nie występują obiekty ani obszary przedstawiające wartości kulturowe co potwierdził Wojewódzki Konserwator Zabytków we Wrocławiu (pismo nr WZA.5150.41.2015.MP z dn. 4 sierpnia 2015 r.) nie zgłaszając wniosków do planu. W zakresie ochrony zabytków w odniesieniu do przedmiotowego planu mają zatem zastosowanie jedynie przepisy art. 32 ustawy o ochronie zabytków i opiece nad zabytkami dotyczące potencjalnych znalezisk archeologicznych.

3.9. Identyfikacja zagrożeń.

Na stan i funkcjonowanie poszczególnych elementów środowiska mają wpływ różne czynniki i uwarunkowania, między innymi takie jak: wzajemne powiązania komponentów, ich lokalizacja, stopień wzajemnego oddziaływania, obieg materii między nimi, a także rodzaj sąsiedztwa.

Czynnikiem dominującym w przypadku omawianego planu w zakresie zagrożeń środowiska jest sąsiedztwo linii kolejowej nr 274 i związana z nią emisja hałasu.

Dla linii kolejowej nr 274 brak jest dostępnych pomiarów hałasu na wysokości miejscowości Mokronos Górny, brak jest również map akustycznych dla tego obszaru. Jednocześnie linia kolejowa została opomiarowana w zakresie emisji hałasów w granicach miasta Wrocławia i sporządzone zostały mapy akustyczne dla obszaru miasta.

Biorąc pod uwagę bliskie sąsiedztwo granic miasta od obszaru planu (mniej niż 1000 m) w dalszej części prognozy wykorzystano na zasadzie analogii dane pochodzące z map akustycznych zamieszczonych na poratulu Urzędu Miejskiego Wrocławia: <http://gis.um.wroc.pl>.

3.10. Cele planu

Podstawowym celem opracowywanego planu miejscowego jest wyznaczenie na części obszaru planu drogi obsługującej projektowany przystanek kolejowy oraz częściowo od strony osiedla wyznaczenie kilku działek pod zabudowę usługowo-mieszkaniową.

3.11. Powiązania planu z innymi dokumentami planistycznymi

Projekt omawianego miejscowego planu zagospodarowania przestrzennego zgodny jest z polityką przestrzenną gminy wyrażoną w „Studium uwarunkowań i kierunków zagospodarowania przestrzennego gminy Kąty Wrocławskie”.

Zgodnie z wnioskiem Zarządu Województwa Dolnośląskiego (pismo nr IRT/PR.421-481/2408/15 z dnia 12 sierpnia 2015 r.) na terenie objętym planem miejscowym w „Planie Zagospodarowania Przestrzennego Województwa Dolnośląskiego, Perspektywa 2020”, przyjętym Uchwałą Nr XLVIII/1622/14 Sejmiku Województwa Dolnośląskiego z dnia 27 marca 2014 r. i opublikowanym w Dzienniku Urzędowym Województwa Dolnośląskiego z dnia 22 maja 2014 r. poz. 2448 nie występują szczegółowe zadania dla realizacji inwestycji celu publicznego o znaczeniu krajowym i wojewódzkim.

4. ISTNIEJĄCY STAN ŚRODOWISKA ORAZ POTENCJALNE ZMIANY TEGO STANU W PRZYPADKU BRAKU REALIZACJI PLANU

4.1. Istniejący sposób i stan zagospodarowania obszaru objętego planem

Obszar objęty planem jak wyżej wskazano obejmuje przede wszystkim tereny zieleni izolacyjnej wyznaczonej w obowiązującym planie miejscowym z 2003 r. przy czym do tej pory nie zostały one zagospodarowane zgodnie z jego ustaleniami. W zagospodarowaniu faktycznym dominuje tereny porośnięte roślinnością pochodzącą z naturalnej sukcesji o charakterze łąkowym.



Widok obszaru planu w kierunku wschodnim
(fot. P. Jędrzejkowski)



Widok obszaru planu w kierunku zachodnim, widziany od strony wsi Smolec.
(fot. P. Jędrzejkowski)

4.2. Potencjalne zmiany sposobu i stanu zagospodarowania w przypadku braku realizacji planu

W przypadku braku realizacji ustaleń planu stan środowiska nie ulegnie żadnej zmianie. Obszar w dalszym ciągu będzie stanowił nieużytek porośnięty przypadkową roślinnością niską. Potencjalnie może stanowić miejsce nielegalnego składowania odpadów.

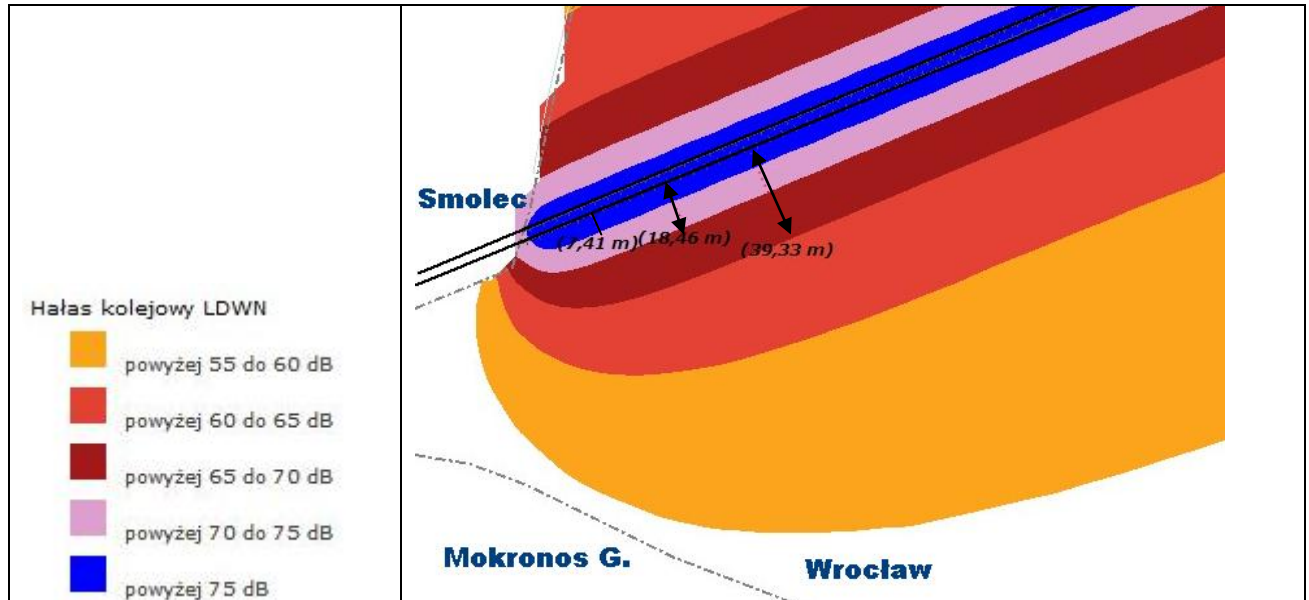
5. ISTNIEJĄCE PROBLEMY OCHRONY ŚRODOWISKA ISTOTNE Z PUNKTU WIDZENIA PLANU, W SZCZEGÓLNOŚCI DOTYCZĄCE OBSZARÓW PODLEGAJĄCYCH OCHRONIE NA PODSTAWIE USTAWY Z DN. 16.04.2004 R. O OCHRONIE PRZYRODY

Istniejące problemy ochrony środowiska istotne z punktu widzenia planu to sąsiadująca z obszarem planu linia kolejowa nr 274 relacji Wrocław-Zgorzelec generująca hałas kolejowy.

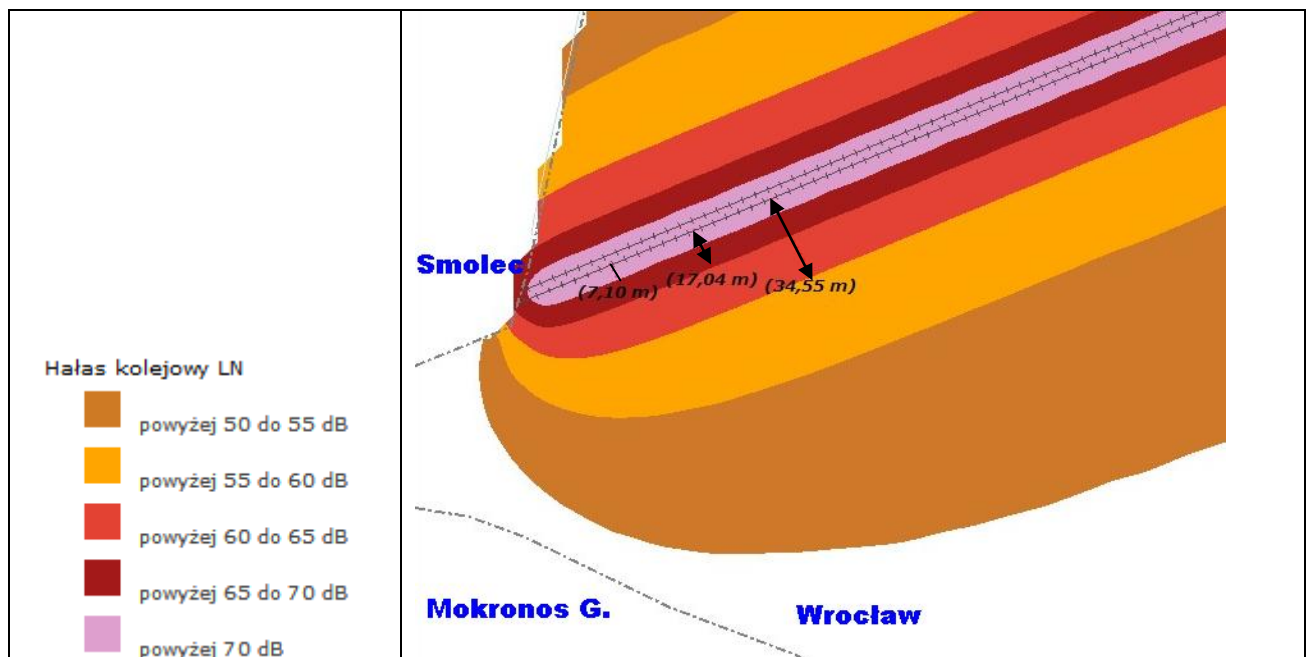
Aktualnie obowiązującym aktem prawnym normującym dopuszczalne poziomy hałasu jest Rozporządzenie Ministra Środowiska z dnia 14 czerwca 2007 r. (t.j. Dz. U. z 2014 r. poz. 112). Wartości te muszą stanowić bezwzględnie przestrzegana normę w odniesieniu do nowo planowanych terenów. Wartości poziomów dopuszczalnych zależne są

od funkcji urbanistycznej jaką spełnia dany teren. Dla zabudowy mieszkaniowo-usługowej przewidzianej w ustaleniach analizowanego projektu planu wynoszą one dla 68 dB dla hałasu emisyjnego w okresie dzień-wieczór-noc oraz 59 dB dla hałasu emisyjnego w nocy.

Dla linii kolejowej nr 274 w obszarze wsi Mokronos Górny nie wykonano mapy oceny akustycznej terenu. Oceny takiej dokonano na obszarze miasta Wrocławia i sporządzono mapy akustyczne. Najbliższe położone dane pomiarowe linii kolejowej nr 274 są oddalone od obszaru planu o ok. 1 km dlatego można przyjąć, że są reprezentatywne dla obszaru planu. Również charakter linii kolejowej na odcinku od granicy miasta do obszaru planu jest stały i o takich samych parametrach.



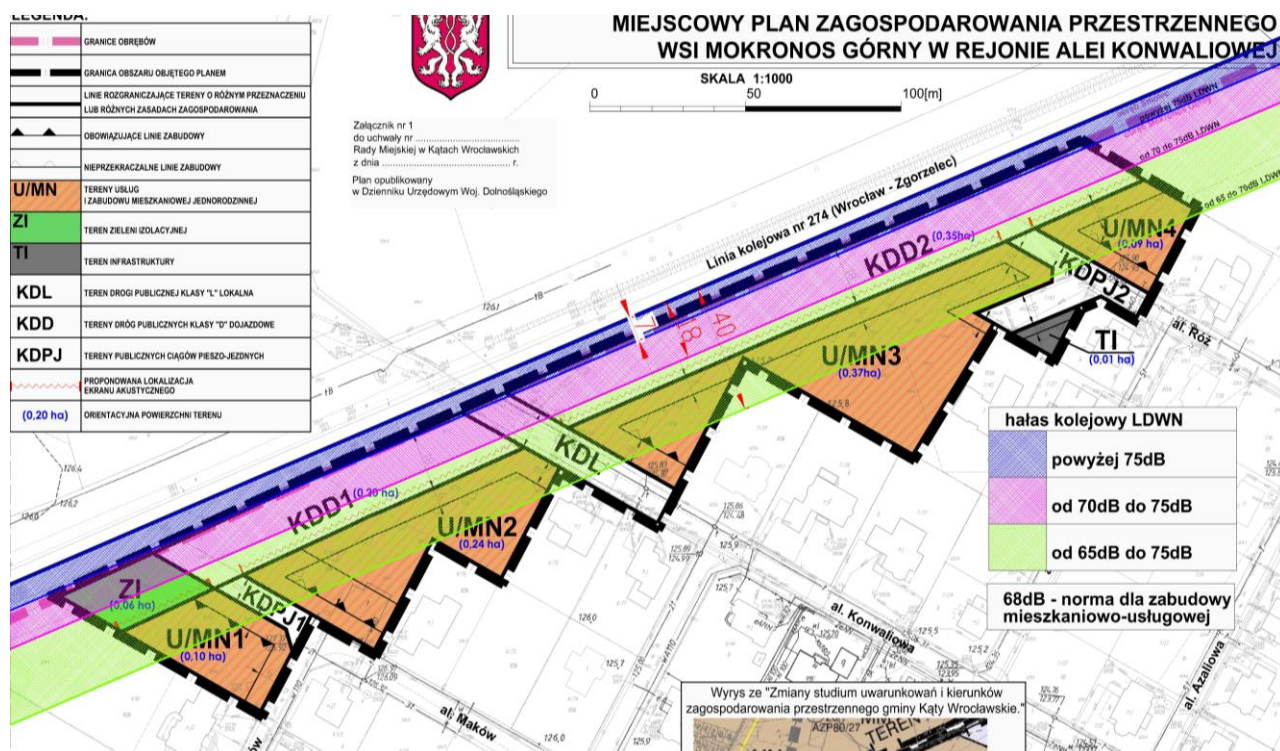
Rozkład hałasu emisyjnego w okresie dzień-wieczór-noc.
(źródło: <http://gis.um.wroc.pl>)



Rozkład hałasu emisyjnego w okresie nocy.
(źródło: <http://gis.um.wroc.pl>)

Hałas pochodzący z ruchu kolejowego na odcinku pomiarowym rozkłada się w zasadzie równolegle do toru kolejowego. Podobne ukształtowanie terenu odnosi się do linii kolejowej na wysokości obszaru planu.

Obszar planu obejmuje pas terenu położony wzdłuż linii kolejowej o szerokości ok. 30 – 65 m. Na poniższym rysunku zaimplementowano rozkład hałasu L_{DWN} na rysunek planu z pokazaniem zakresów, które stanowią przekroczenie wartości ciśnienia akustycznego określonego w rozporządzeniu „hałasowym”. Rozkład hałasu L_N i jego przekroczeń porównywalny jest z hałasem L_{DWN} .



Rozkład hałasu emisyjnego w okresie dzień-wieczór-noc (L_{DWN}) na tle rysunku planu.

W pasie terenu ok. 35-40 m występują hałasy od 60 do 65 dB mierzone w okresie nocny (L_N), które odpowiadają normom wyrażonym w rozporządzeniu w sprawie dopuszczalnych poziomów hałasu w środowisku dla terenów zabudowy m.in. mieszkaniowej jednorodzinnej.

Z kolei dla hałasów generowanych w okresie dzień-wieczór-noc (L_{DWN}) w pasie terenu ok. 20-40 m notowane są hałasy na poziomach 65-70 dB co stanowi przekroczenia norm przypisanych nawet dla terenów w strefie śródmiejskiej miasta powyżej 100 tys. mieszkańców, zatem w obszarze planu nie powinno się realizować zabudowy wymagającej ochrony przed hałasem bez zastosowania środków ochrony akustycznej (ekran akustyczny, mur ochrony akustycznej itp.).

Warto również zwrócić uwagę, że część obszaru osiedla przylegającego od strony południowej do granic omawianego planu również znajduje się w strefie hałasów na poziomie 60-65 dB dla okresów dzień-wieczór-noc (L_{DWN}) co jest graniczną wartością dla terenów zabudowy mieszkaniowej jednorodzinnej określonej w rozporządzeniu „hałasowym”.

Jednocześnie nie występują tutaj inne problemy związane np. z nielegalnym składowaniem odpadów oraz zanieczyszczenie środowiska z zakładów produkcyjnych. Ponadto na obszarze objętym planem ani w jego bezpośrednim sąsiedztwie nie występują żadne formy ochrony przyrody ustanowione na podstawie ustawy z dnia 16 kwietnia 2004 r. o ochronie przyrody.

6. PROGNOZOWANY WPLYW USTALEŃ PLANU NA KOMPONENTY ŚRODOWISKA

Głównym celem omawianego miejscowego planu zagospodarowania przestrzennego jest wyznaczenie drogi dojazdowej (KDD1 i KDD2) do planowanego przystanku kolejowego. Zarówno na terenie KDD1 jak i KDD2 przewiduje się również obowiązkową realizację elementów ochrony akustycznej. Pomiędzy projektowaną drogą dojazdową a istniejącym osiedlem, położonym na południe od obszaru planu, przewiduje się lokalizację zabudowy usługowo-mieszkaniowej na terenach U/MN1 do U/MN4. Uzupełnieniem są ciągi pieszo-jezdne KDPJ1 i KDPJ2 oraz istniejący niewielki (ok. 130 m²) teren infrastruktury technicznej.

Poza ustaleniami czysto funkcjonalnymi, projekt planu zawiera również następujące obowiązujące ustalenia i zasady zagospodarowania terenu:

- nieprzekraczalne i obowiązujące linie zabudowy,
- wysokość zabudowy,
- intensywność zabudowy,
- maksymalną powierzchnię zabudowy,
- minimalną powierzchnię biologicznie czynną,
- wprowadzony obowiązek realizacji ekranu akustycznego (lub innej formy ochrony akustycznej) na terenie KDD1 i KDD2.

Analizując całokształt zagadnień środowiskowych można stwierdzić, że projektowane zamierzenie uwzględnia zasady ochrony środowiska. Wprowadzenie obowiązku realizacji ekranów akustycznych powinno się przyczynić do poprawy jakości zamieszkiwania na terenach zabudowy U/MN1 do U/MN4 oraz na osiedlu mieszkaniowym przylegającym od południa do obszaru planu.

6.1. Różnorodność biologiczna oraz zwierzęta i rośliny

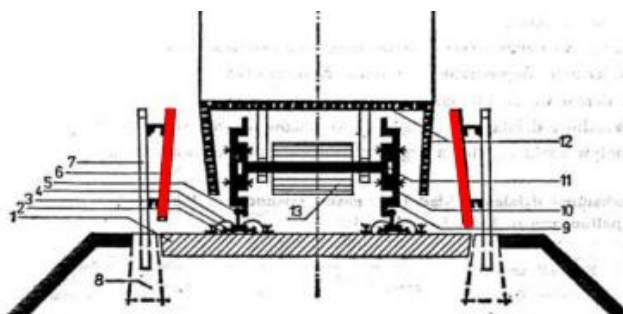
W obszarze planu brak jest występowania wartościowych siedlisk zarówno fauny jak i flory aczkolwiek porośnięty jest on różnorodną roślinnością o charakterze łąkowym. Realizacja ustaleń planu z pewnością wpłynie na obniżenie wartości środowiska w zakresie bioróżnorodności. Część obszaru planu zostanie zabudowana budynkami usługowymi, mieszkalnymi lub usługowo-mieszkalnymi a na części obszaru przylegającej do linii kolejowej nr 274 zrealizowana zostanie droga dojazdowa. W zasadzie większość obszaru pozbawiona zostanie szaty roślinnej, która ograniczy się do zieleni towarzyszącej zabudowie kubaturowej.

6.2. Ludzie

Ustalenia planu nie będą generować znaczących oddziaływań na ludzi. Jedyną zmianą będzie wynikała z możliwości realizacji zabudowy, w tym mieszkalnej i możliwości osadnictwa dla kilku rodzin. Dodatkowym elementem wpływu na ludzi będzie na pewno obowiązkowy do realizacji ekran akustyczny lub inne rozwiązanie chroniące tereny U/MN1 do U/MN4 przed nadmiernym hałasem emitowanym przez przejeżdżające pociągi. Realizacja elementów ochrony akustycznej na terenach KDD1 i KDD2 powinna dodatkowo przyczynić się do obniżenia poziomów hałasu także na terenach położonych na południe od obszaru planu.

Wśród rozwiązań sprzyjających obniżeniu hałasu kolejowego można wymienić:

- budowa torów z szyn bezстыkowych,
- ograniczenie prędkości pociągów,
- wymiana taboru na nowocześniejszy,
- wały ziemne,
- niskie ekrany przytorowe (patrz: poniższy rys.),
- budowa ekranów akustycznych.



1.2. Urządzenia przeciwhałasowe w torze kolejowym i podwoziu taboru

1 — podkład lub płyta żelbetonowa, 2 — wkładka tłumiąca z gumy lub tworzywa elastomerowego pod trzewik szyny, 3 — trzewik stalowy szyny, 4 — haki sprężyste mocujące szynę, 5 — szyna bezстыkowa, 6 — ekran przeciwhałasowy z elementów rozbielanych, 7 — słupki do zawieszania ekranów wsunięty w gniazda fundamentowe, 8 — fundament, 9 — obręcz koła, 10 — wkładka elastyczna 11 — tarcze osi kół elastycznie połączone z obręczą, 12 — izolacja akustyczna osłon podwozia i podłogi wagonu, 13 — cichobieżne silniki napędu

Źródło: „Materiały pomocnicze z przedmiotu problemy ekologiczne w modernizacji dróg kolejowych”

Spośród wyżej wymienionych rozwiązań jedynie budowa ekranu akustycznego może być zapisana w treści planu jako rozwiązanie stanowiące ustalenie planu obowiązkowe do stosowania. Wszystkie inne rozwiązania odnoszą się do obszaru znajdującego się poza granicami planu i mogą jedynie stanowić sugestię zapisaną w treści niniejszej prognozy.

Jednocześnie warto zwrócić uwagę, że dla ekranu akustycznego o wysokości ok. 4-5 m przyjmuje się, że jest on w stanie wytłumić hałas o nawet o ok. 10dB co pozwoliłoby na obniżenie hałasu na całej powierzchni terenów U/MN1 – U/MN4 do poziomów dopuszczalnych określonych w rozporządzeniu w sprawie dopuszczalnych poziomów hałasu w środowisku.

Ważnym jest również, żeby docelowo spójną politykę w zakresie ochrony przed hałasem prowadzić również na odcinkach poza obszarem objętym analizowanym projektem planu miejscowego.

6.3. Wody i powierzchnia ziemi

Ustalenia planu nie będą generować znaczących oddziaływań zarówno na wody zarówno płynące jak i podziemne. Natomiast wpływ na powierzchnię ziemi będzie znaczący. Docelowo w przypadku pełnej realizacji ustaleń planu dojdzie do przekształceń obecnych powierzchni biologicznie czynnych na obszary zagospodarowane a na terenach KDD1, KDD2, KDPJ1 i KDPJ2 dojdzie do trwałego usunięcia warstw gleby na większości ich powierzchni. Zostaną wykonane drogi i chodniki wraz z niezbędną infrastrukturą w tym związaną z odwodnieniem dróg.

W okresie realizacji inwestycji dojdzie do oddziaływań w warstwy gleby i jej przemieszczenia również na terenach U/MN1 do U/MN4 przy czym zgodnie z zapisami projektu planu co najmniej 30% powierzchni działki budowlanej należy urządzić jako powierzchnie biologicznie czynne.

6.4. Krajobraz i zabytki

W obszarze planu nie występują zabytki kubaturowe oraz obszary wymagające ochrony historycznej, w związku z czym nie przewiduje się wpływu na zabytki.

Krajobraz jest tym elementem przyrodniczym, na który ustalenia planu będą mieć dosyć duży wpływ. Dotychczas krajobraz o charakterze łąkowym zostanie przekształcony w zurbanizowane tereny osiedlowe. Jednocześnie z uwagi na bezpośrednie sąsiedztwo z jednorodnym osiedlem mieszkaniowym zmiana ta nie będzie generować drastycznej zmiany krajobrazu a jedynie płynnie włączy się krajobraz osiedla obejmującego między innymi al. Maków, al. Róż, czy al. Azaliową. Charakter projektowanej zabudowy w obrębie omawianego planu został powiązany z zabudową istniejącego osiedla poprzez przede wszystkim:

- ograniczenie wysokości zabudowy maksymalnie do 9 i 11 m,
- nakaz stosowania dachów spadzistych o symetrycznym układzie połączeń dachowych i kątem spadku pomiędzy 35° a 45°, krytych dachówką lub materiałem dachówkopodobnym w kolorze ceglonym lub grafitowym,
- wprowadzenie dla terenów U/MN1 do U/MN4 położonych przy al. Róż, al. Konwaliowej i al. Maków obowiązujących linii zabudowy dla zachowania ciągłości lokalizacji zabudowy względem dróg publicznych.

6.5. Klimat

Ustalenia planu nie będą mieć wpływu na jakość klimatu w rejonie obszaru objętego planem. Nie przewiduje się realizacji obiektów przemysłowych i składowych a wielkość obszaru objętego planem nie ma w zasadzie możliwości generowania oddziaływań klimatu nawet w sferze lokalnych mikroklimatów.

6.6. Zasoby naturalne

Na analizowanym terenie brak jest udokumentowanych złóż surowców naturalnych, mogących być przedmiotem eksploatacji w dającej się przewidzieć przyszłości.

6.7. Dobra materialne

Wpływ ustaleń planu będzie z pewnością znaczący z uwagi na wzrost wartości nieruchomości wynikający ze zmiany charakteru przeszło ok. 0,55 ha gruntów z zieleni izolacyjnej będącej przeznaczeniem w obowiązującym planie miejscowym (ZI) na grunty budowlane w obrębie terenów U/MN1 do U/MN4.

6.8. Odpady

W przypadku realizacji zabudowy pojawiają się również źródła odpadów. W obszarze planu możliwa będzie realizacja kilku (ok. 4 – 6) budynków mieszkalnych lub usługowych

Przy prowadzonej prawidłowo, zgodnie z przepisami odrębnymi, gospodarką odpadami wpływ ustaleń planu nie będzie generować oddziaływań znaczących.

Zgodnie z ustaleniami planu na terenie własnym inwestora należy przewidzieć miejsca na lokalizację pojemników do zbierania i segregacji odpadów a miejsca takie należy obudować. Przy czym nadrzędności w zakresie gospodarki odpadami

mają przepisy powszechnie obowiązujące.

6.9. Ochrona przed promieniowaniem elektromagnetycznym

W obszarze planu brak jest naziemnych sieci elektroenergetycznych oraz innych urządzeń emitujących promieniowanie elektromagnetyczne.

6.10. Przewidywane znaczące oddziaływania, w tym bezpośrednie, pośrednie, wtórne, skumulowane, krótkoterminowe, średnioterminowe, długoterminowe, stałe i chwilowe.

Przewidywane znaczące oddziaływania jak wyżej wskazano ograniczać się będzie głównie do zmian krajobrazowych i wpływu na wartości materialne.

Zakres oddziaływania	Przedmiot oddziaływania
Bezpośrednie	Bezpośrednim oddziaływaniem na środowisko będą zmiany sposobu użytkowania dotychczasowych terenów zieleni izolacyjnej na tereny dla lokalizacji dróg dojazdowych do planowanego przystanku kolejowego stycznego do obszaru planu od strony północnej oraz zabudowy usługowo-mieszkaniowej położonej wzdłuż południowej granicy planu (tereny U/MN1 do U/MN4). Wyznaczenie terenów zabudowy wpłynie na wzrost wartości dóbr materialnych. Charakter tych oddziaływań należy uznać za: <ul style="list-style-type: none">– negatywny dla środowiska w zakresie generalnej zmiany sposobu użytkowania,– pozytywny w zakresie wpływu na dobra materialne.
Pośrednie	Pośrednim oddziaływaniem w przypadku omawianego projektu planu miejscowego powinien być spadek ciśnienia akustycznego na obszarach mieszkaniowych przylegających do obszaru planu od strony południowej. Wynikać to będzie z obowiązku realizacji w ramach terenów KDD1 i KDD2 elementów ochrony akustycznej.
Wtórne	Realizacja ustaleń planu nie będzie powodować uruchomienia dotychczasowych działań czy oddziaływań po zakończeniu procesu inwestycyjnego, w związku z czym nie wystąpią obszary planu oddziaływania wtórne.
Skumulowane	Z uwagi na monotematyczny sposób przeznaczenia terenów w granicach analizowanego planu miejscowego oraz planowaną eliminacją ponadnormatywnych przekroczeń hałasu nie przewiduje się oddziaływań skumulowanych.
Krótkoterminowe	Krótkoterminowym oddziaływaniem będą prace ziemne i związane z tym przemieszczenia mas ziemnych przez maszyny i urządzenia. Oddziaływania te plasują się w sferze oddziaływań negatywnych ingerujących w powierzchnię ziemi lecz nie będą to w ogólnym rozrachunku oddziaływania szczególnie znaczące. Ich incydentalny charakter należy uznać za neutralny dla środowiska.
Średnio i długoterminowe	Obszar planu obejmuje stosunkową niewielką powierzchnię (rzędu 1,6 ha) o ograniczonym zakresie możliwych do realizacji zagospodarowań, w związku z czym realizacją ustaleń planu nie przewiduje się oddziaływań średnio i długoterminowych.
Stale	Do oddziaływań stałych z pewnością należy zaliczyć zmiany krajobrazowe i wzrost wartości nieruchomości jako wpływ na dobra materialne wynikające ze zmiany sposobu użytkowania gruntów objętych planem. Dodatkowym wpływem o charakterze stałym będzie realizacja w ramach terenów KDD1 i KDD2 ekranów lub innych elementów ochrony akustycznej, które powinny poprawić klimat akustyczny nie tylko w obszarze planu ale także częściowo na terenach sąsiadujących z granicą planu od strony południowej. Oddziaływania te należy zaliczyć do oddziaływań pozytywnych.
Chwilowe	Do działań chwilowych, głównie o charakterze oddziaływań negatywnych należy zaliczyć moment realizacji inwestycji i związane z tym prace budowlane oraz dostawy materiałów budowlanych. Z uwagi na powierzchnię i charakter nowego zagospodarowania oddziaływanie to nie będzie oddziaływaniem znaczącym.

7. CELE OCHRONY ŚRODOWISKA USTANOWIONE NA SZCZEBLU MIĘDZYNARODOWYM, WSPÓLNOTOWYM I KRAJOWYM, ISTOTNE Z PUNKTU WIDZENIA PLANU, ORAZ SPOSOBY W JAKICH TE CELE I INNE PROBLEMY ŚRODOWISKA ZOSTAŁY UWZGLĘDNIONE PODCZAS OPRACOWYWANIA DOKUMENTU

Podstawowe cele ustanowione na szczeblu międzynarodowym i wspólnotowym wyznaczają konwencje, dyrektywy oraz inne dokumenty zarówno szczeblu lokalnym jak i ponad lokalnym, w tym także wspólnotowym. Wyrazem tych dokumentów w odniesieniu do omawianego projektu miejscowego planu zagospodarowania przestrzennego wsi Mokronos Górny, w rejonie Alei Konwaliowej jest podejmowanie działań zmierzających do:

- Zahamowania lub ograniczenia skutków globalnego ocieplenia klimatu oraz ograniczenie emisji zanieczyszczeń do środowiska.

Plan przewiduje możliwość zaopatrzenia w energię ciepłą ze źródeł o niskiej emisji zanieczyszczeń do atmosfery, dopuszczające w tym także odnawialne źródła energii. Przy czym wykorzystanie odnawialnych źródeł energii ma mieć jedynie charakter lokalny, służący przede wszystkim obsłudze danej nieruchomości bez realizacji dużych instalacji produkcji energii.

- Ochrona przed hałasem

W tej kwestii ustalenia planu realizowane są poprzez obowiązek realizacji elementów ochrony akustycznej zgodnie z §15 pkt 2 lit. c projektu uchwały (tekstu planu).

- Zachowanie bioróżnorodności.

Wpływ ustaleń na zachowanie i kreowanie bioróżnorodności będzie niewielki. Po pierwsze obszar planu to niespełna 1,6 ha gruntów. Po drugie docelowe przeznaczenie terenu nie sprzyja kreowaniu bioróżnorodności. W wyniku zmiany obowiązującego planu miejscowego pojawią się jedynie gatunki roślin typowe dla siedlisk ludzkich o charakterze ozdobnym.

- Ochrona zasobów wód.

Gospodarkę ściekową należy prowadzić w sposób zorganizowany zgodnie z przepisami odrębnymi.

Jednocześnie ustalenia §14 pkt 4 regulują podstawowe zasady w zakresie odprowadzania ścieków oraz wód opadowych i roztopowych:

- 1) odprowadzanie ścieków bytowych i komunalnych do sieci kanalizacyjnej, przy czym dopuszcza się odprowadzenie ścieków do szczelnych, bezodpływowych zbiorników na nieczystości płynne;
- 2) wody opadowe i roztopowe:
 - a) wody opadowe i roztopowe należy zagospodarować w granicach własnych działki albo odprowadzić do kanalizacji deszczowej lub innych odbiorników wód opadowych,
 - b) każdy teren, na którym może dojść do zanieczyszczenia powierzchni substancjami ropopochodnymi lub innymi substancjami chemicznymi, należy utwardzić i skanalizować, a zanieczyszczenia winny być zneutralizowane zgodnie z przepisami odrębnymi przed ich odprowadzeniem do kanalizacji
 - c) ustala się zakaz odprowadzenia wód opadowych i roztopowych w kierunku linii kolejowej;

Dodatkowo w przypadku naruszenia istniejącej sieci melioracyjnej i drenarskiej ustala się obowiązek przywrócenia ciągłości systemów, dopuszcza się przebudowę lub zarurowanie niezbędnych odcinków rowów melioracyjnych. Przy czym jedynym widocznym na poziomie gruntu elementem melioracji jest rów odwadniający linię kolejową przylegający do obszaru planu od strony północnej.

8. PRZEWIDYWANE ZNACZĄCE ODDZIAŁYWANIA NA CELE I PRZEDMIOT OCHRONY OBSZARU NATURA 2000 ORAZ INTEGRALNOŚĆ TEGO OBSZARU A TAKŻE NA ŚRODOWISKO

Program Natura 2000 tworzy w krajach Unii Europejskiej sieć obszarów objętych ochroną przyrody. Celem tego programu jest zachowanie określonych siedlisk cennych przyrodniczo oraz gatunków, które uważa się za zagrożone w skali całej Europy. Podstawą prawną dla programu stanowią dyrektywa ptasia i dyrektywa siedliskowa. W ramach ekologicznej sieci Natura 2000 wyznaczone są Obszary Specjalnej Ochrony Ptaków oraz Specjalne Obszary Ochrony Siedlisk.

Na obszarze objętym planem ani w jego sąsiedztwie nie zidentyfikowano obszarów ochrony Natura2000.

Z uwagi na brak znaczących negatywnych oddziaływań na środowisko nie przewiduje się rozwiązań mających na celu zapobieganie, ograniczanie lub kompensację przyrodniczą negatywnych oddziaływań, mogących być rezultatem

realizacji projektowanego dokumentu, a w szczególności na cele i przedmiot ochrony obszaru Natura 2000 oraz integralność tego obszaru.

Przestrzeganie przepisów powszechnie obowiązującego prawa oraz realizacja ustaleń planu w ramach określonych w uchwale w wystarczającym stopniu zabezpiecza środowisko i nie wymaga specjalnych, dodatkowych szczegółowych zapisów.

9. PROPOZYCJE DOTYCZĄCE PRZEWIDYWANYCH METOD ANALIZY SKUTKÓW REALIZACJI PLANU

Monitorowanie stopnia realizacji ustaleń planów zagospodarowania przestrzennego następuje zgodnie z art. 32 ustawy z dnia 27 marca 2003 r. o planowaniu i zagospodarowaniu przestrzennym. Wymieniony wyżej przepis nakłada na wójtów, burmistrzów i prezydentów obowiązek prowadzenia analiz zmian w zagospodarowaniu przestrzennym na terenie gminy. Przy okazji prowadzenia takiej analizy zasadnym jest wzbogacenie jej o analizę skutków realizacji postanowień planów miejscowych na środowisko. Dzięki temu ocena będzie bardziej kompleksowa i da radnym pełną informację o stanie realizacji polityki przestrzennej na obszarze gminy. Pozwoli to radzie gminy oraz wójtowi na podjęcie niezbędnych działań w zakresie polityki przestrzennej i dokonania niezbędnych zmian w aktualnych dokumentach planistycznych.

Dla potrzeb analizy ewentualnych zmian w stanie środowiska będą wykorzystywane powinny być także dane pochodzące z państwowego monitoringu środowiska, a w szczególności:

- monitoringu prowadzonego przez Wojewódzki Inspektorat Ochrony Środowiska we Wrocławiu dla strefy dolnośląskiej o kodzie PL0204,
- monitoringu w ramach sieci pomiarowo-obszaryjnej Instytutu Meteorologii i Gospodarki Wodnej we Wrocławiu,
- oraz raporty oddziaływania na środowisko dla inwestycji, dla których obowiązek ich sporządzenia wynika z przepisów prawa.

Przy realizacji planu miejscowego w odniesieniu do terenów KDD1 i KDD2 należy przeprowadzić pomiary hałasu pochodzącego z linii kolejowej nr 247. Pozwoli to na określenie typu, wysokości oraz ostatecznej lokalizacji elementów ochrony akustycznej. Przy czym przyjmuje się, że najefektywniejsze tłumienie hałasu dają ekrany akustyczne zlokalizowane jak najbliżej źródła hałasu co pozwala jednocześnie na stosowanie niższych konstrukcji.

Brak jest przesłanek do stałego analizowania i monitorowania skutków realizacji planu, przy czym sugeruje się aby w rok od realizacji elementów ochrony akustycznej przeprowadzić pomiary kontrolne dotyczące emisji hałasu pochodzącego z ruchu na linii kolejowej.

10. INFORMACJE O MOŻLIWYM TRANSGRANICZNYM ODDZIAŁYWANIU NA ŚRODOWISKO

Planowane przedsięwzięcia mają charakter lokalny i nie będą emitować zanieczyszczeń mogących przemieszczać się na dalekie odległości. Zatem ustalenia planu nie mają wpływu na transgraniczne oddziaływanie na środowisko.

11. ROZWIĄZANIA ALTERNATYWNE

Projekt planu miejscowego został sporządzony zgodnie z art. 17 ustawy o z dnia 27 marca 2003 roku *o planowaniu i zagospodarowaniu przestrzennym* (Dz. U. z 2015 poz. 199 z późn. zm.). Łączy on cel przeprowadzenia procedury uchwalenia planu miejscowego z wnioskami instytucji i organów, które w dalszej kolejności opiniują i uzgadniają projekt planu.

Biorąc pod uwagę główny cel opracowania planu, czyli realizację drogi dojazdowej (KDD1 i KDD2) do przystanku kolejowego można rozważyć czy pozostałe tereny nie powinny utrzymać statusu zieleni izolacyjnej (ZI) wyznaczonej w obowiązującym planie miejscowym z roku 2003.

Ewentualne inne propozycje rozwiązań alternatywnych w obrębie planu mogą się pojawić w trakcie partycypacji społecznej w procedurze planu miejscowego a przede wszystkim w trakcie wyłożenia projektu planu do publicznego wglądu.

Dodatkowo proponuje się wprowadzenie zapisu w tekście planu o obowiązkowym stosowaniu progów spowalniających ruch na terenie KDPJ1 i KDPJ2 (ciągi pieszo-jezdne).

12. STRESZCZENIE SPORZĄDZONE W JĘZYKU NIESPECJALISTYCZNYM

Prognozę oddziaływania na środowisko przyrodnicze **miejscowego planu zagospodarowania przestrzennego wsi Mokronos Górny, w rejonie Alei Konwaliowej** opracowano na podstawie analizy projektu planu zagospodarowania przestrzennego, założeń ochrony środowiska, informacji o istniejącym i projektowanym sposobie zagospodarowania oraz innych materiałów archiwalnych i dokumentacji, jak również danych dotyczących stanu środowiska przyrodniczego w aspekcie istniejących przepisów z zakresu ochrony środowiska.

Ustalenia planu w sposób bezpośredni powiązane są z dokumentem „Studium uwarunkowań i kierunków zagospodarowania przestrzennego gminy Kąty Wrocławskie” co wynika wprost z zapisów art. 20 ust. 1 ustawy o planowaniu i zagospodarowaniu przestrzennym.

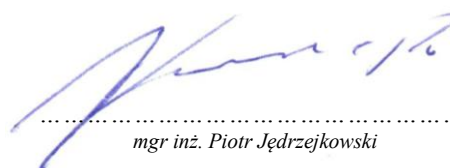
Celem wykonanej prognozy było podsumowanie stanu środowiska i określenie wpływu projektowanych ustaleń planu na poszczególne elementy środowiska przyrodniczego i kulturowego.

Generalnie w toku analiz stwierdzono, że ustalenia planu nie wpłyną znacząco na zmianę warunków obecnie istniejących. Nie przewiduje się znaczących oddziaływań na środowisko o charakterze zdecydowanie negatywnym wynikających z realizacji jego ustaleń.

Za pozytywne należy uznać wprowadzenie obowiązku realizacji elementów ochrony akustycznej na terenie KDD1 i KDD2 (§15 pkt 2 lit. c projektu uchwały planu)co powinno wpłynąć pozytywnie na klimat akustyczny w rejonie obszaru objętego planem.

Ustalenia planu zapewniają ochroną środowiska m.in. poprzez:

- ✓ określenie warunków odprowadzania ścieków oraz wód opadowych i roztopowych (§14 pkt 4),
- ✓ konieczność stosowania źródeł ciepła przyjaznych dla środowiska oraz zaopatrzenia w energię elektryczną z dopuszczeniem źródeł odnawialnych lecz ograniczonych do mocy 100kW oraz z wyłączeniem turbin wiatrowych innych niż zasilających oświetlenie terenu KDD1 i KDD2 (§14 pkt 7 i 8),
- ✓ w warstwie krajobrazowej wprowadzono parametry dla lokalizacji nowej zabudowy na terenach U/MN1 do U/MN4 z uwzględnieniem charakteru zabudowy na osiedlu położonym na południe od obszaru planu, poprzez między innymi:
 - ograniczenie wysokości zabudowy maksymalnie do 9 i 11 m,
 - nakaz stosowania dachów spadzistych o symetrycznym układzie połączeń dachowych i kątem spadku pomiędzy 35° a 45°, krytych dachówką lub materiałem dachówkopodobnym w kolorze ceglonym lub grafitowym,
 - wprowadzenie dla terenów U/MN1 do U/MN4 położonych przy al. Róż, al. Konwaliowej i al. Maków obowiązujących linii zabudowy dla zachowania ciągłości lokalizacji zabudowy względem dróg publicznych.



mgr inż. Piotr Jędrzejkowski