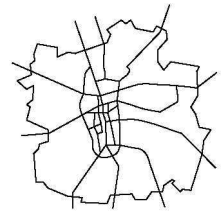


TEREN

SPÓŁKA Z O.O.

PRZEDSIĘBIORSTWO ZAGOSPODAROWANIA MIAST I OSIEDLI
URBAN DEVELOPMENT ENTERPRISE LTD

90-448 ŁÓDŹ, ul. ŻWIRKI 1C LOK. 3, tel. (42) 632-02-83, 633-56-58, e-mail: biuro@teren-urbanistyka.pl



PROGNOZA ODDZIAŁYWANIA NA ŚRODOWISKO
DO PROJEKTU MIEJSCOWEGO PLANU ZAGOSPODAROWANIA PRZESTRZENNEGO MIASTA
KĄTY WROCŁAWSKIE, W REJONIE ULIC LEGIONÓW I SYBIRAKÓW

Temat: MIEJSCOWY PLAN ZAGOSPODAROWANIA PRZESTRZENNEGO MIASTA KĄTY
WROCŁAWSKIE, W REJONIE ULIC LEGIONÓW I SYBIRAKÓW

Nazwa opracowania: Prognoza oddziaływania na środowisko

Zleceniodawca: Miasto Kąty Wrocławskie

Autor opracowania: mgr Wioletta Izdebska

SPIS TREŚCI

1. WSTĘP	3
2. PODSTAWA PRAWNA, CEL I ZAKRES PROGNOZY	3
2.1. Podstawa prawna	3
2.2. Warunki, jakim powinna odpowiadać prognoza oddziaływania na środowisko dotycząca projektów miejscowych planów zagospodarowania przestrzennego	4
2.3. Główne cele dokumentu i zakres opracowania	5
3. POWIĄZANIA PROJEKTOWANEGO DOKUMENTU Z INNYMI DOKUMENTAMI	6
4. METODY ZASTOSOWANE PRZY SPORZĄDZANIU PROGNOZY	8
5. CHARAKTERYSTYKA I FUNKCJONOWANIE ŚRODOWISKA PRZYRODNICZEGO TERENU OBJĘTEGO PROGNOZĄ	9
5.1. Położenie administracyjne i fizyczno - geograficzne	9
5.2. Budowa geologiczna	11
5.3. Rzeźba powierzchni	11
5.4. Warunki klimatyczne	11
5.5. Wody powierzchniowe	12
5.6. Wody podziemne	13
5.7. Gleby	14
5.8. Szata roślinna i świat zwierzęcy	15
5.9. Dziedzictwo i zasoby kulturowe	16
6. POTENCJALNE ZMIANY STANU ŚRODOWISKA W PRZYPADKU BRAKU REALIZACJI ZAŁOŻEŃ PLANU	17
7. STAN ŚRODOWISKA NA OBSZARACH OBJĘTYCH ZNACZĄCYM ODDZIAŁYWANIEM	17
7.1. Zanieczyszczenie wód powierzchniowych, podziemnych i gleb	17
7.2. Stan zanieczyszczenia powietrza	19
7.3. Zagrożenie hałasem i promieniowaniem elektroenergetycznym	20
7.4. Zagrożenie środowiska przez odpady	22
8. OCHRONA ŚRODOWISKA ISTOTNA Z PUNKTU WIDZENIA REALIZACJI USTALEŃ PLANU, DOTYCZĄCA OBSZARÓW PODLEGAJĄCYCH OCHRONIE NA PODSTAWIE USTAWY Z DNIA 16 KWIEŃNIA 2004 R. O OCHRONIE PRZYRODY	23
9. CELE OCHRONY ŚRODOWISKA USTANOWIONE NA SZCZEBLU KRAJOWYM I WOJEWÓDZKIM	25
10. OCENA SKUTKÓW DLA ŚRODOWISKA WYNIKAJĄCYCH Z PRZYSZŁEGO PRZEZNACZENIA TERENÓW W PROJEKCIE MIEJSCOWEGO PLANU ZAGOSPODAROWANIA PRZESTRZENNEGO GMINY	29
10.1. W zakresie emisji zanieczyszczeń do powietrza atmosferycznego	29
10.2. W zakresie emisji zanieczyszczeń do wód lub do ziemi	29
10.3. W zakresie zagrożenia odpadami i zanieczyszczenia gleby lub ziemi	30
10.4. W zakresie wykorzystywania zasobów środowiska i niekorzystnego przekształcania terenu	30
10.5. W zakresie emitowania hałasu i pól elektromagnetycznych	32
10.6. W zakresie występowania poważnych awarii	32
11. OCENA SKUTKÓW REALIZACJI USTALEŃ PROJEKTU MIEJSCOWEGO PLANU ZAGOSPODAROWANIA NA CAŁOŚĆ ELEMENTÓW ŚRODOWISKA W ICH WZAJEMNYM POWIĄZANIU	33
11.1. W zakresie oceny stanu i funkcjonowania środowiska wynikającego z uwarunkowań określonych w opracowaniu ekofizjograficznym	33
11.2. W zakresie oceny zagrożeń dla środowiska z uwzględnieniem wpływu na zdrowie ludzi, które mogą powstawać na terenie objętym projektem planu lub innych terenach	34
12. PRZEWIDYWANE ZNACZĄCE ODDZIAŁYWANIE	34
13. PROPOZYCJA ROZWIĄZAŃ ZAPOBIEGAWCZYCH, OGRANICZAJĄCYCH I KOMPENSACYJNYCH	38
14. ROZWIĄZANIA ALTERNATYWNE DO ROZWIĄZAŃ ZAWARTYCH W PLANIE	38
15. TRANSGRANICZNE ODDZIAŁYWANIE NA ŚRODOWISKO	39
16. METODY MONITORINGU ORAZ CZĘSTOTLIWOŚCI JEJ PRZEPROWADZENIA	39
17. STRESZCZENIE W JĘZYKU NIESPECJALISTYCZNYM	40
18. INFORMACJA O RODZAJACH DOKUMENTÓW UWZGLĘDNIONYCH PRZY SPORZĄDZANIU PROGNOZY	42

1. WSTĘP

Podstawą opracowania jest umowa zawarta między Gminą Kąty Wrocławskie, a Przedsiębiorstwem Zagospodarowania Miast i Osiedli „TEREN” Sp. z o.o. na wykonanie miejscowego planu zagospodarowania przestrzennego Miasta Kąty Wrocławskie, w rejonie ulic Legionów i Sybiraków wraz z prognozą oddziaływania na środowisko tego planu.

2. PODSTAWA PRAWNA, CEL I ZAKRES PROGNOZY

2.1. Podstawa prawna

Podstawą sporządzenia prognozy oddziaływania na środowisko jest Ustawa z dnia 3 października 2008 r. o udostępnianiu informacji o środowisku i jego ochronie, udziale społeczeństwa w ochronie środowiska oraz ocenach oddziaływania na środowisko (Dz. U. z 2016 r. poz. 353, z późn. zm.), a także ustawa z dnia 27 marca 2003r. o planowaniu i zagospodarowaniu przestrzennym (t.j. Dz. U. z 2016 r. poz. 778 z późn. zm.).

Prognozę oddziaływania na środowisko stworzono w powiązaniu z następującymi dokumentami, w oparciu o zawarte w nich ustalenia:

- Opracowanie ekofizjograficzne do miejscowego planu zagospodarowania przestrzennego Miasta Kąty Wrocławskie, dla terenów w rejonie ulic Legionów i Sybiraków. Przedsiębiorstwo Zagospodarowania Miast i Osiedli „Teren” sp. z o.o.;
- Projekt zmiany miejscowego planu zagospodarowania przestrzennego Miasta Kąty Wrocławskie, w rejonie ulic Legionów i Sybiraków, Przedsiębiorstwo Zagospodarowania Miast i Osiedli „Teren” sp. z o.o.,
 - 1) Rozporządzenie Ministra Środowiska z dnia 13 kwietnia 2010 r. w sprawie siedlisk przyrodniczych oraz gatunków będących przedmiotem zainteresowania Wspólnoty, a także kryteriów wyboru obszarów kwalifikujących się do uznania lub wyznaczenia jako obszary Natura 2000,
 - 2) Rozporządzenie Ministra Środowiska z dnia 5 stycznia 2012 r. w sprawie ochrony gatunkowej roślin,
 - 3) Rozporządzenie Ministra Środowiska z dnia 9 lipca 2004 r. w sprawie gatunków dziko występujących grzybów objętych ochroną.
 - 4) Plan Gospodarowania Wodami na obszarze Dorzecza Odry.
 - 5) Rozporządzenie Ministra Spraw Wewnętrznych i Administracji z dnia 7 czerwca 2010 r. w sprawie ochrony przeciwpożarowej budynków, innych obiektów budowlanych i terenów (Dz. U. Nr 109, poz.719).

2.2. Warunki, jakim powinna odpowiadać prognoza oddziaływania na środowisko dotycząca projektów miejscowych planów zagospodarowania przestrzennego

Zgodnie z ustawą z dnia 3 października 2008 r. o udostępnianiu informacji o środowisku i jego ochronie, udziale społeczeństwa w ochronie środowiska oraz ocenach oddziaływania na środowisko (Dz. U. z 2016 r. poz. 353, z późn. zm.), prognoza sporządzana dla potrzeb postępowania w sprawie oddziaływania na środowisko projektów miejscowych planów zagospodarowania przestrzennego powinna określać i oceniać między innymi skutki wpływu realizacji ustaleń projektu miejscowego planu zagospodarowania przestrzennego na elementy środowiska przyrodniczego oraz dobra materialne, a także skutki, które mogą wyniknąć z projektowanego przeznaczenia terenów.

Ustala się, iż prognoza powinna obejmować obszar objęty projektem miejscowego planu zagospodarowania przestrzennego wraz z obszarami pozostającymi w zasięgu oddziaływania wynikającego z realizacji ustaleń miejscowego planu. Zatem obszar objęty prognozą nie może być mniejszy od obszaru objętego miejscowym planem zagospodarowania przestrzennego, co jest konieczne zważywszy na wzajemne powiązania poszczególnych elementów środowiska.

Zakres i stopień szczegółowości informacji wymaganych w prognozie – został określony przez Państwowego Powiatowego Inspektora Sanitarnego we Wrocławiu pismem ZNS-AD-691-31/16 z dnia 27.06.2016 r. oraz przez Regionalnego Dyrektora Ochrony Środowiska we Wrocławiu pismem WSI.411.165.2016.KM z dnia 12.07.2016 r.

Poniżej przedstawiono zakres sporządzonej prognozy w oparciu o art 51 ust 2 ustawy ze wskazaniem treści zawartych w niniejszym dokumencie:

OZNACZENIE ARTYKUŁU USTAWY	ZAKRES PROGNOZY	WSKAZANIE TREŚCI ZAWARTCH W OPRACOWANYM DOKUMENCIE (ROZDZIAŁ)
art.51. ust 2 pkt 1 lit a	informacje o zawartości, głównych celach projektowanego dokumentu oraz jego powiązaniach z innymi dokumentami	2
art.51. ust 2 pkt 1 lit b	informacje o metodach zastosowanych przy sporządzaniu prognozy,	4
art.51. ust 2 pkt 1 lit c	propozycje dotyczące przewidywanych metod analizy skutków realizacji postanowień projektowanego dokumentu oraz częstotliwości jej przeprowadzania	16
art.51. ust 2 pkt 1 lit d	informacje o możliwym transgranicznym oddziaływaniu na środowisko	15
art.51. ust 2 pkt 1 lit e	streszczenie sporządzone w języku niespecjalistycznym	17
art.51. ust 2 pkt 2 lit a	określenie, analiza i ocena istniejącego stanu środowiska oraz potencjalnych zmian tego stanu w przypadku braku realizacji projektowanego dokumentu	5,6,7

art.51. ust 2 pkt 2 lit b	określenie, analiza i ocena stanu środowiska na obszarach objętych przewidywanym znaczącym oddziaływaniem	
art.51. ust 2 pkt 2 lit c	istniejące problemy ochrony środowiska istotne z punktu widzenia realizacji projektowanego dokumentu, w szczególności dotyczące obszarów podlegających ochronie na podstawie ustawy z dnia 16 kwietnia 2004 r. o ochronie przyrody	8
art.51. ust 2 pkt 2 lit d	cele ochrony środowiska ustanowione na szczeblu międzynarodowym, wspólnotowym i krajowym, istotne z punktu widzenia projektowanego dokumentu, oraz sposoby, w jakich te cele i inne problemy środowiska zostały uwzględnione podczas opracowywania dokumentu	9
art.51. ust 2 pkt 2 lit e	przewidywane znaczące oddziaływania, w tym oddziaływania bezpośrednie, pośrednie, wtórne, skumulowane, krótkoterminowe, średnioterminowe i długoterminowe, stałe i chwilowe oraz pozytywne i negatywne, na cele i przedmiot ochrony obszaru Natura 2000 oraz integralność tego obszaru, a także na środowisko	12
art.51. ust 2 pkt 3 lit a	przedstawienie rozwiązań mających na celu zapobieganie, ograniczanie lub kompensację przyrodniczą negatywnych oddziaływań na środowisko, mogących być rezultatem realizacji projektowanego dokumentu, w szczególności na cele i przedmiot ochrony obszaru Natura 2000 oraz integralność tego obszaru	13
art.51. ust 2 pkt 3 lit b	przedstawienie rozwiązań alternatywnych do rozwiązań zawartych w projektowanym dokumencie wraz z uzasadnieniem ich wyboru oraz opis metod dokonania oceny prowadzącej do tego wyboru albo wyjaśnienie braku rozwiązań alternatywnych, w tym wskazania napotkanych trudności wynikających z niedostatków techniki lub luk we współczesnej wiedzy	14

2.3. Główne cele dokumentu i zakres opracowania

Celem opracowania jest określenie rodzaju, stopnia oraz zasięgu przestrzennego zmian środowiska, wywołanych przez zagospodarowanie terenu ustalone przez nowe zapisy planu miejscowego.

Prognoza ma za zadanie:

- określić pojawiające się zagrożenia wynikające z dopuszczenia przez plan nowych sposobów użytkowania terenów,
- sprawdzić, czy zostały uwzględnione uwarunkowania środowiskowe,
- ocenić skutki wynikające z realizacji projektowanych zamierzeń,
- sprawdzić, czy przyjęte sposoby zapobiegania i ograniczania negatywnego oddziaływania przyczyniają się do jego zmniejszenia,
- sprawdzić w jakim stopniu proponowany sposób zagospodarowania może naruszać zasady prawidłowej gospodarki zasobami.

Prognoza powinna obejmować obszar objęty projektem miejscowego planu zagospodarowania przestrzennego wraz z obszarami pozostającymi w zasięgu oddziaływania wynikającego z realizacji ustaleń planu.

Zatem obszar objęty prognozą nie może być mniejszy od obszaru objętego planem, co jest konieczne zważywszy na wzajemne powiązania poszczególnych elementów środowiska.

Prognoza przedstawia rozwiązania mające na celu zapobieganie, ograniczanie lub kompensację przyrodniczą negatywnych oddziaływań na

środowisko, mogących być rezultatem realizacji projektowanego dokumentu.

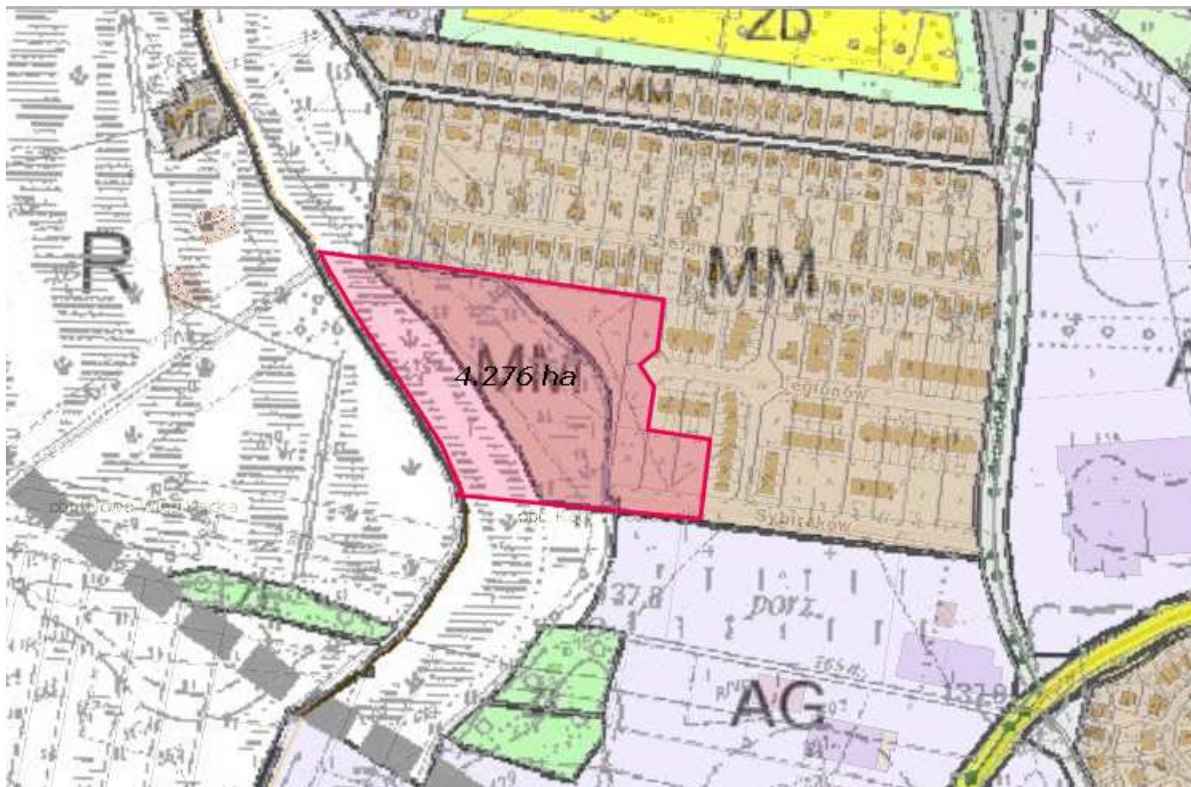
3. POWIĄZANIA PROJEKTOWANEGO DOKUMENTU Z INNYMI DOKUMENTAMI

Prognoza uwzględnia informacje zawarte m.in. w następujących rodzajach dokumentów:

- 1) Studium uwarunkowań i kierunków zagospodarowania przestrzennego gminy Kąty Wrocławskie, Uchwała Nr VII/57/15 Rady Miejskiej w Kątach Wrocławskich z dnia 30 kwietnia 2015 r.

Analizie poddano zapisy planistyczne zawarte w zmianie Studium uwarunkowań i kierunków zagospodarowania przestrzennego Gminy Kąty Wrocławskie. Wymieniony dokument wskazuje kierunki rozwoju gospodarczo przestrzennego gminy, identyfikując jednocześnie czynniki hamujące ten rozwój.

Zmiana miejscowego planu zagospodarowania przestrzennego jest zgodna z zapisami Studium. Dokument ten wskazuje tereny o dominującej funkcji mieszkaniowej. W terenach tych oprócz funkcji mieszkaniowych istnieje możliwość wskazania usług publicznych, zieleni, elementów komunikacji i infrastruktury.



Obszar opracowania na tle Studium
Źródło: <http://serwis.wrosip.pl/imap/?gpmmap=gp0>

W granicach terenów MM dopuszcza się:

- a. zabudowę jednorodziną w formie budynków wolnostojących na działkach o minimalnej powierzchni 700m²,
- b. zabudowę jednorodziną w formie budynków bliźniaczych na działkach o minimalnej powierzchni 450m²,
- c. zabudowę jednorodziną w układzie szeregowym na działkach o minimalnej powierzchni 250m²,
- d. przeznaczenie pod zabudowę szeregową maksymalnie 30% terenu przeznaczanego pod funkcje mieszkaniową wyznaczonej w ramach każdego mpzp sporządzanego, jako oddzielne opracowanie,
- e. maksymalną wysokość zabudowy mieszkaniowej jednorodzinnej - 2 kondygnacje w tym poddasze użytkowe, dla zabudowy mieszkaniowej w układzie szeregowym 3 kondygnacje,
- f. przeznaczenie 30% terenu, wyznaczonego w ramach każdego mpzp sporządzanego, jako oddzielne opracowanie, na funkcje zabudowy wielorodzinnej, w formie willi miejskich lub budynkami wielorodzinnymi o nie więcej niż 12 mieszkańach w jednym segmencie lub jednej klatce schodowej,
- g. na terenie miasta Kąty Wrocławskie, przeznaczenie części terenu o funkcji mieszkaniowej na zabudowę wielorodzinną i nie określa się wielkości tej powierzchni, oraz nie określa się maksymalnej ilości mieszkańców,
- h. dla zabudowy wielorodzinnej zabudowę pierzejową,
- i. lokalizację zabudowy zagrodowej,
- j. prowadzenie nieuciążliwej działalności gospodarczej jako uzupełnienie funkcji podstawowych lub jako samodzielne, na wydzielonych działkach,
- k. wysokość zabudowy wielorodzinnej - max. 15m,
- l. tworzenie osiedlowych centrów handlowo-usługowych,
- m. przeznaczenie terenu na usługi publiczne i komercyjne,
- n. przeznaczenie terenu na obiekty i urządzenia obsługi komunikacyjnej - parkingi, garaże, place i drogi,
- o. lokalizację obiektów i urządzeń infrastruktury technicznej,
- p. przeznaczenie terenu na zielen o różnym charakterze,
- q. przeznaczenie terenu na funkcje usług sportu i rekreacji,
- r. przeznaczenie terenu na zielen, w tym m.in. lasy i zadrzewienia, oraz tereny rolne jako zachowanie stanu istniejącego.

Ze względu na to, że Studium uwarunkowań i kierunków zagospodarowania przestrzennego gminy Kąty Wrocławskie, wskazuje na tereny o dominującej funkcji mieszkaniowej- stwierdza się, że wnioskowana zmiana w planie nie będzie stanowić kolizji dla istniejącego zagospodarowania terenu.

- 2) „Opracowanie Ekofizjograficzne do projektu miejscowego planu zagospodarowania przestrzennego Miasta Kąty Wrocławskie, w rejonie ulic Sybiraków i Legionów”.

Opracowanie to stało się bazą do opracowania przyrodniczych i środowiskowych barier oraz kierunków rozwoju, dla całego terenu objętego planem.

- 3) Opracowanie Ekofizjograficzne gminy Kąty Wrocławskie. AN SEE CONSULTING. 2009r.;

- 4) Opracowanie Fizjograficzne, gmina Kąty Wrocławskie. Przedsiębiorstwo Geologiczno – Fizjograficzne i Geodezyjne Budownictwa w Warszawie O.T. we Wrocławiu. 1979r.
- 5) Opracowanie Ekofizjograficzne dla gminy Kąty Wrocławskie. Wielobranżowe Przedsiębiorstwo Usługowo – produkcyjne „Urgens” sp. z o.o. we Wrocławiu, 1992r.
- 6) Plan Zagospodarowania Przestrzennego Województwa Dolnośląskiego, Perspektywa 2020, przyjętym uchwałą XLVIII/1622/14 Sejmiku Województwa Dolnośląskiego z dnia 27 marca 2014 r.

Na obszarze objętym planem nie występują zadania dla realizacji inwestycji celu publicznego o znaczeniu krajowym i wojewódzkim.

4. METODY ZASTOSOWANE PRZY SPORZĄDZANIU PROGNOZY

Prognoza oddziaływania na środowisko przyrodnicze do projektu miejscowego planu zagospodarowania przestrzennego została opracowana metodą porównawczą, zgodnie z wytycznymi Instytutu Ochrony Środowiska.

Metoda opracowania polega na:

- określeniu stanu środowiska na terenie objętym planem i terenach otaczających,
- ocenie projektowanych zmian w aspekcie wpływu ustaleń na stan środowiska,
- ocenie zgodności projektowanych rozwiązań z zasadami zrównoważonego rozwoju i aktualnymi aktami prawnymi oraz dokumentami wyższego rzędu takimi jak:
 - Studium uwarunkowań i kierunków zagospodarowania przestrzennego gminy Kąty Wrocławskie, Uchwała Nr XXV/234/12 Rady Miejskiej w Kątach Wrocławskich z dnia 27 września 2012 r.
 - Rozporządzenie Ministra Środowiska z dnia 13 kwietnia 2010 r. w sprawie siedlisk przyrodniczych oraz gatunków będących przedmiotem zainteresowania Wspólnoty, a także kryteriów wyboru obszarów kwalifikujących się do uznania lub wyznaczenia jako obszary Natura 2000.
 - Rozporządzenie Ministra Środowiska z dnia 5 stycznia 2012 r. w sprawie ochrony gatunkowej roślin.
 - Rozporządzenie Ministra Środowiska z dnia 9 lipca 2004 r. w sprawie gatunków dziko występujących grzybów objętych ochroną.
 - Plan Gospodarowania Wodami na obszarze Dorzecza Odry (M.P z 2011 r. Nr 40, poz. 451).
 - Dyrektywa 2000/60/WE Parlamentu Europejskiego i Rady z dnia 23 października 2000 r. ustanawiająca ramy wspólnotowe działania w dziedzinie polityki wodnej (Dz. U. UE seria L z 2000 r. Nr 327 z późn. zm.).

- Dyrektywa 2007/60/WE Parlamentu Europejskiego i Rady z 2007 r. w sprawie oceny ryzyka powodziowego i zarządzania nim (Dz. U. UE seria L z 2007 r., Nr 288 s 27 ze zm.).

Stan środowiska określono na podstawie materiałów instytucji zajmujących się ochroną środowiska, specjalistycznych opracowań naukowych, informacji zawartych w materiałach archiwalnych, powszechnie dostępnej literaturze specjalistycznej i informacjach dostępnych w Internecie oraz szczegółowych danych zebranych podczas dokonywanej inwentaryzacji terenu.

Informacje zawarte w prognozie opracowano stosownie do stanu współczesnej wiedzy i metod oceny oraz dostosowano je do zawartości i stopnia szczegółowości.

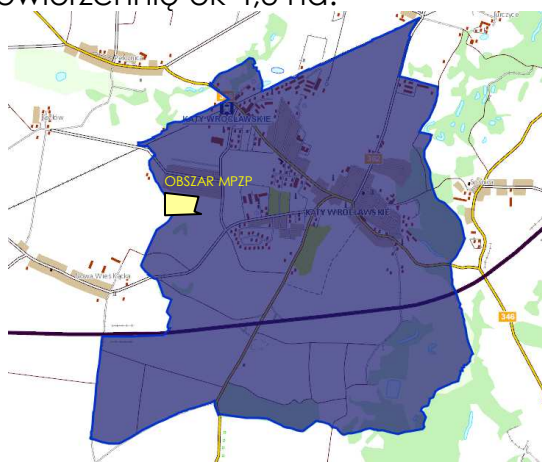
Wytyczne dotyczące ochrony środowiska zawarte w zapisach planu dają gwarancję prawidłowych działań mających na celu ochronę środowiska. Zawarte w nim zadania pozwolą zapewnić odpowiednie warunki życia mieszkańców przy zakładanym rozwoju gospodarczym.

5. CHARAKTERYSTYKA I FUNKCJONOWANIE ŚRODOWISKA PRZYRODNICZEGO TERENU OBJĘTEGO PROGNOZĄ

Mając na uwadze, iż jednym z dokumentów, na podstawie których sporządzono miejscowy plan zagospodarowania przestrzennego jak i niniejszą prognozę jest opracowanie ekofizjograficzne (dla potrzeb projektu miejscowego planu zagospodarowania), w którym dokonano szczegółowej analizy charakterystyki i funkcjonowania środowiska na terenie objętym planem - w rozdziale ujęta została jedynie synteza tych zagadnień.

5.1. Położenie administracyjne i fizyczno – geograficzne

Obszar opracowania położony jest w północno-zachodniej części miasta Kąty Wrocławskie, przy drogach Legionów, Sybiraków oraz Okrzei (poza obszarem planu), w powiecie wrocławskim w województwie dolnośląskim. Teren ten zajmuje powierzchnię ok 4,3 ha.



Lokalizacja obszaru opracowania na tle gminy
Źródło:geoportal

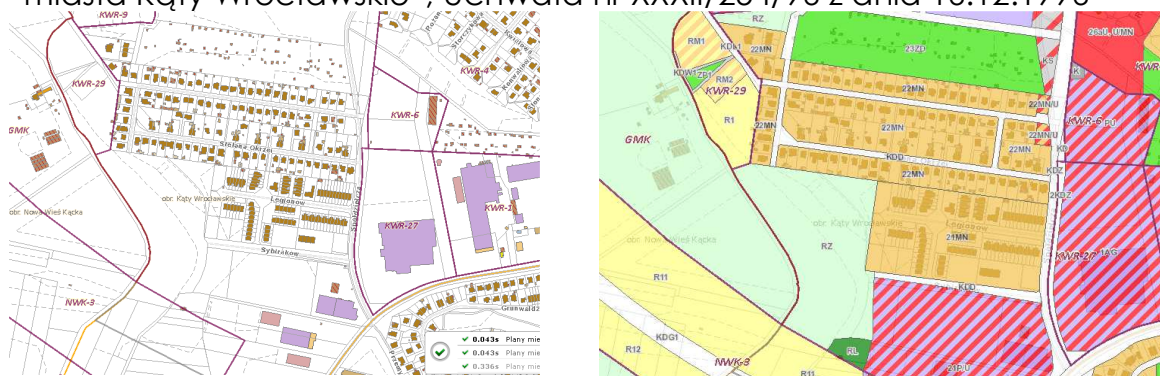
Obecnie na terenie opracowania znajdują się tereny rolne, łąki, tereny już częściowo zabudowane, oraz boisko oraz plac zabaw. Od południa obszar opracowania, sąsiaduje z terenem otwartym, od północnego-wschodu z zespołem zabudowy mieszkaniowej jednorodzinnej oraz obiektów o charakterze usługowym. Na zachód od obszaru opracowania znajdują się tereny łąk i nieużytków.



Zdjęcie lotnicze obszaru opracowania
Źródło: <http://geoserwis.gdos.gov.pl/mapy/>

Zgodnie z podziałem fizyczno-geograficznym wg Kondrackiego (2002) obszar opracowania położony jest w makroregionie Nizina Śląska, w mezoregionie - Równina Wrocławska.

Obszar opracowania znajduje się w granicach obowiązującego w części planu KWR-0 pt. "Miejscowy plan zagospodarowania przestrzennego miasta Kąty Wrocławskie", Uchwała nr XXXII/254/96 z dnia 16.12.1996



Obszar opracowania na tle MPZP z 1996 r.
Źródło: <http://serwis.wrosip.pl/imap/?gmap=gp0>

Obszar obejmuje działki o nr ewid. 1/9,2/3,2/55, 2/24,2/35,2/36,2/37, część 2/46 i część 2/47.

5.2. Budowa geologiczna

Obszar objęty planem pod względem geograficznym, znajduje się w obrębie makroregionu Niziny Śląskiej, w mezoregionie – Równina Wrocławska (Równina Kącka).

Z uwagi na niewielki spadek terenu, na obszarze opracowania nie zachodzą procesy denudacji oraz ruchy masowe.

Mezoregion Równiny Wrocławskiej, stanowiącej fragment wysoczyzny pleistoceńskiej płaskiej, zbudowany jest z utworów akumulacji fluwioglacjalnej i glacialnej. Dominują dwa typy osadów: gliny zwałowe (piaszczyste i pylaste) oraz piaski (gliniaste) i żwiry. Pod względem geotechnicznym są to grunty średnioślabe nadające się do bezpośredniego posadowienia budynków.

Wody gruntowe występują na różnej głębokości w postaci sączków. Poziom wód gruntowych może się wahać, w zależności od pory roku oraz ilości opadów atmosferycznych. Kierunek spływu wód gruntowych zgodny jest z ogólnym nachyleniem terenu - w kierunku północnym.

Na obszarze gminy znajdują się tereny gdzie odbywa się eksploatacja powierzchniowa kruszywa naturalnego (piasku i żwiru) wchodzącego w skład udokumentowanych złóż surowców. W granicach terenu objętego opracowaniem nie ma terenów górniczych ani złóż kopalin.

5.3. Rzeźba powierzchni

Rzeźba terenu związana jest z neotektonicznymi ruchami skorupy ziemskiej oraz procesami związanymi z wkraczaniem lądolodu skandynawskiego w plejstocenie.

Obszar opracowania znajduje się w granicach jednostki morfologicznej: wysoczyzna morenowa płaska. Stanowi ją obszar płaski, monotony krajobrazowo.

W granicach opracowania występują skarpy i uskoki terenu, a różnice wysokości sięgają ok. 2 metrów. Teren opracowania jest w przeważającej części płaski. Najwyższa rzędna terenu wynosi 138,6 m n.p.m. w południowo – wschodniej części, zaś najniższa natomiast 136,2 m n.p.m. w zachodniej części opracowania. Rzeźba wykazuje nieznaczne przekształcenia pochodzenia antropogenicznego- wzniesienie na którym znajduje się punkt widokowy

5.4. Warunki klimatyczne

Decydujący wpływ na warunki klimatyczne wywiera napływ określonych mas powietrza.

Gmina Kąty Wrocławskie położona jest we Wrocławskiej Dzielnicy Klimatycznej i należy do najcieplejszych na terenie Polski, znajdując się w zasięgu nadodrzańskiego regionu pluwiotermicznego w tzw. Obszarze Nadodrzańskim Górnym. Obszar ten charakteryzuje się bardzo łagodnymi

warunkami termicznymi, korzystnymi dla wegetacji. Średnia roczna temperatura powietrza wynosi około 8°C, miesiącem najzimniejszym jest styczeń (T średnia = 0,5°C), a najcieplejszym lipiec (T średnia = 17,5°C). Okres wegetacyjny trwa średnio 220-230 dni. Roczny średni opad oscyluje w granicach 600 mm, z czego połowa przypada na okres wegetacyjny. Dominujące kierunki wiatru pochodzą z sektora zachodniego. Zróżnicowanie klimatu lokalnego jest wynikiem różnic wysokościowych pomiędzy dnem dolin a wysoczyzną. Obszar planu położony jest w obrębie doliny Bystrzycy i Strzegomki, który jest lokalnie podmokły lub z płytkim poziomem wód gruntowych. Są to tereny niekorzystne do zamieszkania ze względu na wysoki stopień wilgotności, predyspozycje do tworzenia się przygruntowych zamgleń i przymrozków oraz obniżaniem temperatur ekstremalnych.

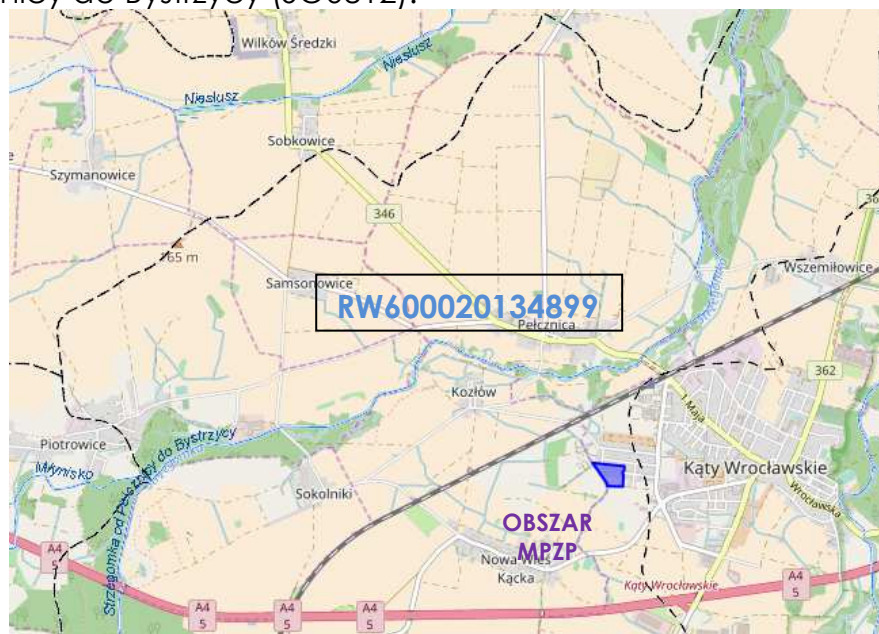
Obszar objęty projektem zmiany planu – nie wyróżnia się innymi cechami niż opisane wcześniej, jak dla miasta.

5.5. Wody powierzchniowe

Teren miasta położony jest w dorzeczu Odry w zlewni rzeki Bystrzycy. Rzeka ta przepływa w odległości około 2,19 km w kierunku wschodnim od granicy przedmiotowego obszaru. Natomiast rzeka Strzegomka przepływa po zachodniej części obszaru mpzp w odległości ok. 781 m.

Obszar opracowania przylega do ciek „Rów Kątecki”. Na obszarze opracowania brak jest informacji o sieci drenarskiej.

Obszar opracowania położony jest w granicach jednostki planistycznej gospodarowania wodami- Jednolitych Części Wód Powierzchniowych (JCWP) o nazwie: Strzegomka od Pełcznicy do Bystrzycy oraz kodzie PRLW600020134899, która stanowi część scalonej części wód Strzegomka od Pełcznicy do Bystrzycy (SO0812).



Położenie obszaru opracowania na obszarze Jednolitych Części Wód Powierzchniowych
Źródło: Opracowanie własne na podstawie: <http://geoserwis.gdos.gov.pl/mapy/>

Położenie i charakter sieci hydrograficznej fragmentu obszaru objętego miejscowym planem zagospodarowania, decydują, iż nie występują na jego powierzchni, tereny zagrożenia powodziowego.

5.6. Wody podziemne

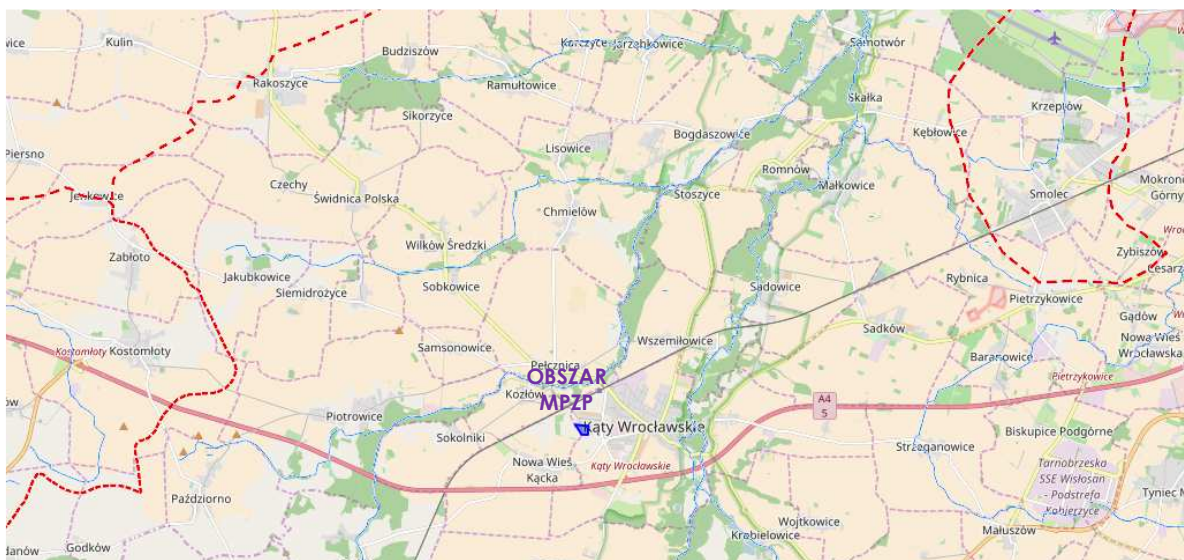
Na terenie gminy wody podziemne występują w utworach piaszczystych czwartorzędu i trzeciorzędu. W czwartorzędowym piętrze wodonośnym wody użytkowe występują w przepuszczalnych osadach wodnolodowcowych i rzecznych, najczęściej na głębokości od 1 do 10 m. Na terenie gminy znajduje się część czwartorzędowej struktury wodonośnej Bogdaszowice. Użytkowy poziom wodonośny występuje tu na głębokości od 22 do 72 m. od góry przykryty jest warstwą gliny zwałowej o miąższości od 10 do 50m. Poziom ten charakteryzuje się bardzo dobrymi parametrami hydrogeologicznymi, miąższość warstw zawodnionych wynosi średnio 67m. Przedmiotowy obszar położony jest w obrębie Głównego Zbiornika Wód Podziemnych GZWPd nr 319- „Subzbiornik Prochowice - Środa Śląska”.



Jest to zbiornik naturalnie izolowany przez pokłady lessów gliniastych oraz glin lessopodobnych w utworach trzeciorzędowych, o niskim stopniu zagrożenia antropogenicznego. Przeciętna głębokość zalegania warstw wodonośnych tego zbiornika wynosi 65 m. Zbiornik ten, zgodnie z nową klasyfikacją wód podziemnych, został włączony do Jednolitych Części Wód Podziemnych 114.

Główne cele środowiskowe zawarte w planie gospodarowania wodami, które muszą być realizowane to:

- zapobieganie dopływowi lub ograniczenia dopływu zanieczyszczeń do wód podziemnych,
- zapobieganie pogarszaniu się stanu części wód podziemnych,
- zapewnienie równowagi pomiędzy poborem a zasilaniem wód podziemnych.

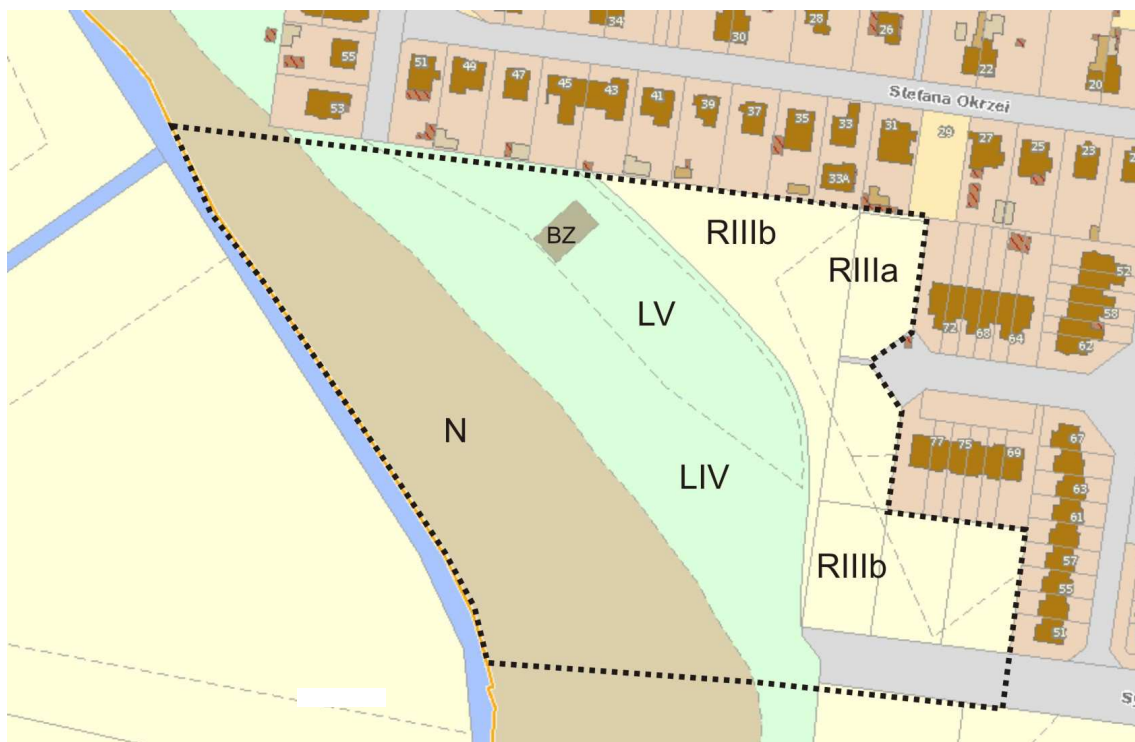


Położenie obszaru opracowania na obszarze Jednolitych Części Wód Podziemnych
Źródło: Opracowanie własne na podstawie: <http://geoserwis.gdos.gov.pl/mapy/>

Na obszarze opracowania nie występują ujęcia wód podziemnych.

5.7. Gleby

Na obszarze opracowania występują gleby klasy RIIIa, RIIIb, ŁIV, ŁV, N.



Bonitacja obszaru opracowania-schemat
Źródło: Opracowanie własne

5.8. Szata roślinna i świat zwierzęcy

Gmina Kąty Wrocławskie wg regionalizacji geobotanicznej Szafera, znajduje się w prowincji Środkowo Europejskiej Właściwej, dziale B Brandenbursko-Wielkopolskim. W obrębie tego działu wyróżnia się krainę Dolnośląską i okręg Legnicko-Brzeski.

W rejonie terenów zabudowanych poza obszarem opracowania występuje roślinność charakterystyczna dla środowiska przekształconego przez człowieka (krzewy, drzewa ozdobne i owocowe, zbiorowiska ruderalne) przede wszystkim tuje, świerki, jodły, brzozy, sumaki, wierzby.

Obszar nie jest zaliczany do obszarów cennych florystycznie. Konsekwencjami prowadzonej na terenie działalności rolniczej jest wymiana naturalnej roślinności rodzimej na gatunki uprawowe. Tereny nieużytków charakteryzują się znacznym udziałem roślin jednorocznych (chwasty) oraz dużym udziałem traw i bylin. Drzewa i krzewy nie występują.

Świat zwierzęcy analizowanego obszaru również nie należy do bogatych. Wynika to z obecnego zagospodarowania: nieużytki, pole uprawne i braku zakrzewień i zadrzewień, które mogłyby stanowić kryjówkę dla zwierząt. Z typowych gatunków ssaków występujących w okolicach terenu opracowania wymienić można: mysz domową, polną nornicę rudą, ryjówkę malutką, nornicę rudą, kunę.

Obszar opracowania stanowi niewielki fragment obszaru miejskiego, dlatego na danym terenie mogą występować osobniki wyżej wymienionych gatunków zwierząt.

Ochrona gatunkowa

Nie stwierdzono występowania bezpośrednio na terenie objętego mpzp, chronionych gatunków bezkręgowców, chronionych siedlisk przyrodniczych, chronionych gatunków grzybów, roślin, ryb, płazów w rozumieniu następujących przepisów:

- Rozporządzenie Ministra Środowiska z dnia 13 kwietnia 2010 r. w sprawie siedlisk przyrodniczych oraz gatunków będących przedmiotem zainteresowania Wspólnoty, a także kryteriów wyboru obszarów kwalifikujących się do uznania lub wyznaczenia jako obszary Natura 2000,
- Rozporządzenie Ministra Środowiska z dnia 5 stycznia 2012 r. w sprawie ochrony gatunkowej roślin,
- Rozporządzenie Ministra Środowiska z dnia 9 lipca 2004 r. w sprawie gatunków dziko występujących grzybów objętych ochroną.

W mieście występują następujące obszary objęte ochroną prawną :

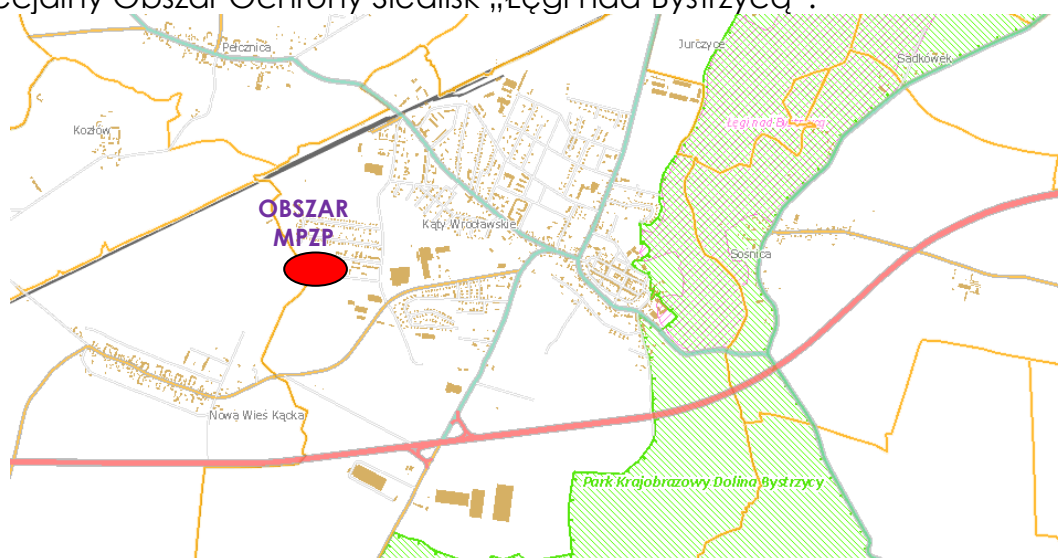
- Obszar Natura 2000 -Specjalny Obszar Ochrony Siedlisk „**Łęgi nad Bystrzycą**”, który obejmuje dolinę Bystrzycy od miejscowości Kąty Wrocławskie do osiedla Leśnica znajdującego się w zachodniej

części Wrocławia oraz dolinę Strzegomki również od Kątów Wrocławskich do ujścia do Bystrzycy w Samotworze. Obszar ten zdominowany jest przez zbiorowiska leśne, łąki, pastwiska i pola uprawne- znajduje się poza terenem objętym opracowaniem,

- **Park Krajobrazowy „Dolina Bystrzycy”**. - Rozporządzenie Wojewody Wrocławskiego z dnia 27 października 1998 r. Park krajobrazowy zajmuje 23 % ogólnej powierzchni gminy. Oś parku stanowi rzeka Bystrzyca, która jest jednym z najważniejszych lewobrzeżnych dopływów Odry. Park Krajobrazowy Doliny Bystrzycy jest niezwykle cenny z punktu widzenia przyrodniczego, gdyż stanowi liniowy korytarz ekologiczny łączący dolinę Odry z terenami podgóorskimi i górskimi Sudetów- znajduje się poza terenem objętym opracowaniem,

Obszar objęty projektem zmiany planu nie jest położony na terenie żadnego obszaru znajdującego się obecnie w sieci Natura 2000 oraz żadnego obszaru zaproponowanego do włączenia w tej sieci.

W **odległości ok. 1,79 km** od obszaru opracowania, znajduje się najbliższy Specjalny Obszar Ochrony Siedlisk „Łęgi nad Bystrzycą”.



Lokalizacja obszaru opracowania w stosunku do parku krajobrazowego i obszaru Natura 2000

Źródło: <http://www.wrosip.pl/>

5.9. Dziedzictwo i zasoby kulturowe

Na działkach o numerach 2/35, 2/36 i 2/37 znajduje się stanowisko archeologiczne, ujęte w wojewódzkiej ewidencji zabytków pod numerem 5/22/81-26 AZP. Na obszarze w granicach objętych planem wprowadza się strefę ochrony konserwatorskiej OW, która jest tożsama z obszarem planu.

6. POTENCJALNE ZMIANY STANU ŚRODOWISKA W PRZYPADKU BRAKU REALIZACJI ZAŁOŻEŃ PLANU

W omawianym projekcie planu zagospodarowania przestrzennego planuje się zmiany w zagospodarowaniu. Dotyczy to głównie wprowadzenia na przedmiotowym obszarze możliwości lokalizacji usług publicznych, w tym oświatowych. Wprowadzone zostaną również funkcje przewidziane w Studium uwarunkowań i kierunków zagospodarowania przestrzennego gminy Kąty Wrocławskie – czyli tereny o dominującej funkcji mieszkaniowej z możliwością wprowadzenia usług publicznych, zieleni, elementów komunikacji i infrastruktury. Zmienia się przeznaczenie na całości terenu z terenów o charakterze łąk i nieużytków oraz terenów rolnych na tereny budowlane, usługowe, tereny sportu i rekreacji. W rejonie obszarów objętych opracowaniem, nie stwierdza się dynamicznych zmian w środowisku na skutek obecnie prowadzonych inwestycji, ze względu na zabudowane i zainwestowane na terenie po północno-wschodniej stronie terenu opracowania.

W przypadku braku realizacji sporządzanego planu przewiduje się, że nie nastąpią negatywne skutki dla środowiska. Pozostaną tereny rolne, łąki i nieużytki.

Bezpośrednie sąsiedztwo terenów zainwestowanych i planowanych do zainwestowania wpływa na zubożenie wartości rolnej terenu opracowania, dlatego uznaje się, że przeznaczenie terenu pod zabudowę jest zasadne.

Brak realizacji założeń projektu planu, uniemożliwi wprowadzenie funkcji usługowej i mieszkaniowej.

7. STAN ŚRODOWISKA NA OBSZARACH OBJĘTYCH ZNACZĄCYM ODDZIAŁYWANIEM

7.1. Zanieczyszczenie wód powierzchniowych, podziemnych i gleb

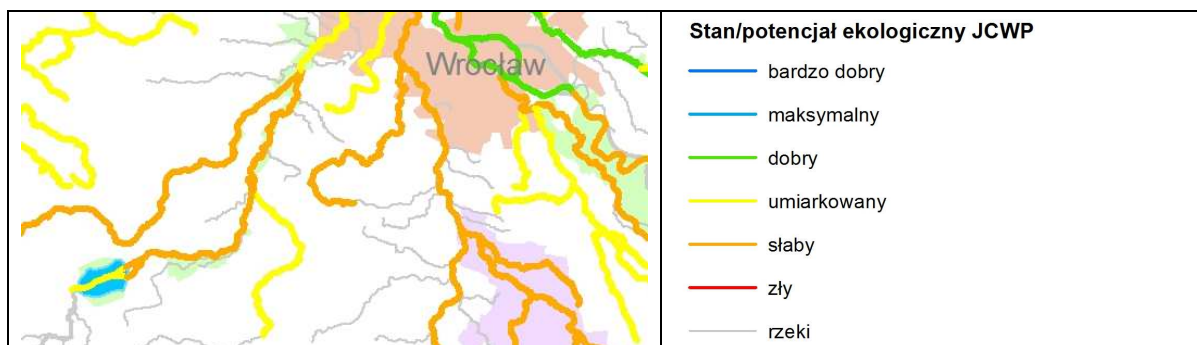
Głównym źródłem zagrożeń jakości wód powierzchniowych, wód gruntowych i gruntu jest przede wszystkim odprowadzanie nieoczyszczonych ścieków komunalnych bezpośrednio do gruntu lub wód powierzchniowych oraz stosowanie nieszczelnych zbiorników na nieczystości. Na wpływ źródeł komunalnych świadczą przede wszystkim wysokie wskaźniki bakteriologiczne.

Wyniki badań wód powierzchniowych prowadzonych w 2015 r. przedstawiono poniżej.

Obszar opracowania położony jest w granicach jrdnostek planistycznych gospodarowania wodami- Jednolitych Części Wód Powierzchniowych (JCWP):Strzegomka od Pełcznicy do Bystrzycy o kodzie PRLW600020134899, która stanowi część scalonej części wód Strzegomka od Pełcznicy do Bystrzycy (SO0812).

Dla JCWP Strzegomka od Pełcznicy do Bystrzycy (punkt kontrolny-Strzegomka – ujście do Bystrzycy):

- Klasa elementów biologicznych- IV,
- Klasa elementów hydromorfologicznych- I,
- Klasa elementów fizykochemicznych – PSD(poniżej stanu dobrego),
- Klasa elementów fizykochemicznych - specyficzne zanieczyszczenia syntetyczne i niesyntetyczne (3.6)- I,
- STAN / POTENCJAŁ EKOLOGICZNY- słaby,
- STAN CHEMICZNY- PSD(poniżej stanu dobrego).
- STAN- ZŁY.



Potencjał ekologiczny rzeki Strzegomki

Źródło: <http://www.wroclaw.pios.gov.pl/index.php/monitoring-srodowiska/wody-powierzchniowe/stan-czystosci-wod/>

JCWP została oceniona jako naturalna o złym stanie, zagrożona nieosiągnięciem celu środowiskowego jakim jest dobry stan ekologiczny i dobry stan chemiczny.

Na obszarze objętym planem nie występują wody i urządzenia melioracyjne znajdujące się w rejestrze. Ze względu na dotychczasowy rolniczy charakter obszaru możliwe jest wystąpienie niezainwentaryzowanej sieci drenarskiej, dlatego w przypadku robót ziemnych związanych ze zmianą zagospodarowania i uzbrajania terenu należy postępować zgodnie z przepisami odrębnymi aby uniknąć zaburzenia stosunków powietrzno-wodnych w gruncie, skutkujących lokalnymi wymokliskami oraz uszkodzeniami w obiektach budowlanych zlokalizowanych w zasięgu niekorzystnych zjawisk.

Powstanie nowych terenów zurbanizowanych w miejscu dawnych użytków rolnych wpływa na zmianę sposobu odpływu wód powierzchniowych i związane z tym zwiększenie odpływu wód powierzchniowych w jednostce czasu.

Teren objęty mpzp może zostać zasilony w wodę z wodociągu istniejącego w110 zlokalizowanego w dz. nr 2/3 AM-1 stanowiącego połączenie ul. Legionów i Sybiraków. Prowadzenie zabudowy w omawianym obszarze wymagać będzie pierścieniowania sieci w 110 od strony ul. Legionów/Sybiraków z siecią w100 zlokalizowaną w ul. Stefana Okrzei.

Teren objęty mpzp posiada utrudniony dostęp do sieci kanalizacji sanitarnej. Kanalizacja od strony ul. Okrzei zakończona jest na głębokości 0,7 m poniżej powierzchni terenu co uniemożliwia jej dalszą rozbudowę. Kanalizacja sanitarna od strony ul. Legionów zakończona jest na głębokości 1,2 m poniżej powierzchni terenu co znacznie ogranicza możliwość jej rozbudowy. Istnieje natomiast możliwość rozbudowy sieci kanalizacyjnej dn200 od strony ul. Sybiraków (zagłębienie 1,75 m poniżej powierzchni terenu).

Wody podziemne badane w obrębie JCWPd nr 114 zostały zakwalifikowane do **III klasy** jakości. Wody podziemne wymagają szczególnej troski ze względu na to, że stanowią rezerwar wody pitnej. Gleby na terenie gminy są stosunkowo mało przepuszczalne, dzięki czemu w znaczący sposób zapobiega to migracji zanieczyszczeń w głąb gleby a następnie do wód podziemnych. Jednak jest to w dużej mierze uzależnione od rodzaju substancji zanieczyszczających, warunków klimatycznych, a także od rzeźby terenu.

7.2. Stan zanieczyszczenia powietrza

Na stan zanieczyszczenia powietrza najczęściej wpływ mają 3 czynniki: emisja powierzchniowa, emisja komunikacyjna oraz warunki meteorologiczne. Głównymi zanieczyszczeniami pochodzącymi z komunikacji są tlenek węgla, tlenek azotu, węglowodory, ołów, pył pochodzenia naturalnego, przemysłowego i komunikacyjnego. Zanieczyszczenia pyłowe stanowią obecnie jedno z największych zagrożeń dla zdrowia ludności i środowiska.

Wg rocznej oceny jakości powietrza przeprowadzonej przez WIOŚ w roku 2015, Miasto Kąty Wrocławskie została zaliczona do strefy dolnośląskiej. Wynikowe klasy dla poszczególnych zanieczyszczeń, uzyskane w ocenie rocznej za 2015 r. dokonanej w oparciu o kryteria ustanowione w celu ochrony zdrowia przedstawiały się następująco:

Nazwa strefy	Kod strefy	Klasy wynikowe stref dla poszczególnych zanieczyszczeń										
		SO ₂	NO ₂	CO	C ₆ H ₆	O ₃	PM ₁₀	Pb	As	Cd	Ni	B(a)P
strefa dolnośląska	PL0204	A	A	A	A	C	C	A	C	A	A	C

Wynikowe klasy dla poszczególnych zanieczyszczeń, uzyskane w ocenie rocznej za 2015 r. dokonanej w oparciu o kryteria ustanowione w celu ochrony roślin, przedstawiały się następująco

Nazwa strefy	Kod strefy	Klasy wynikowe stref dla poszczególnych zanieczyszczeń		
		SO ₂	NO _x	O ₃
strefa dolnośląska	PL0204	A	A	C

Źródło: Wynikowe klasy dla poszczególnych zanieczyszczeń, uzyskane w ocenie rocznej za 2015 r. dokonanej w oparciu o kryteria ustanowione w celu ochrony zdrowia i roślin, WIOŚ
Objaśnienie:

klasa A - poziom stężeń zanieczyszczenia nie przekraczający wartości dopuszczalnej

klasa C - poziom stężeń zanieczyszczenia powyżej poziomu dopuszczalnego

Na podstawie klasyfikacji stref województwa dolnośląskiego za rok 2015 stwierdzono potrzebę opracowania programów ochrony powietrza (klasa C) ze względu na **ochronę zdrowia ludzi** dla wszystkich 4 stref województwa.

W 2015 r. zostały ustalone 2 punkty pomiarowe na terenie gminy- Kąty Wrocławskie –ul. Zwycięstwa (p), badające następujące wskaźniki: NO₂, SO₂.

Do głównych źródeł emisji zanieczyszczeń występujących w gminie, jest niska emisja zanieczyszczeń z lokalnych źródeł grzewczych i palenisk indywidualnych. Szczególnie uciążliwe dla środowiska pozostają paleniska indywidualne, które posiadają niskie emitory, a spala się w nich paliwa o złej jakości ze względu na ich niską cenę, co powoduje emisję o szkodliwej strukturze zanieczyszczeń. W procesie spalania paliw stałych powstają następujące rodzaje zanieczyszczeń, które dostają się do powietrza:

- pył powstający z popiołu zawartego w węglu,
- dwutlenek i trójtlenek siarki – powstający w wyniku spalania siarki zawartej w paliwie,
- tlenki azotu – tworzące się z azotu zawartego w paliwie jak i w powietrzu doprowadzonym do spalania,
- tlenek węgla – tworzący się w przypadku niepełnego spalania paliwa.

7.3. Zagrożenie hałasem i promieniowaniem elektroenergetycznym

Ujemny wpływ na stan środowiska i zdrowie ludzi mają urządzenia, które emitują fale elektromagnetyczne wysokiej częstotliwości w postaci radiofal o częstotliwości od 0,1 do 300 MHz i mikrofal od 300 do 300 000 MHz, umieszczone w środowisku naturalnym. Do głównych, sztucznych źródeł emisji pól elektromagnetycznych stanowiących zagrożenie dla środowiska należą linie elektroenergetyczne o napięciu znamionowym 110 kV. Na obszarze opracowania nie występują linie wysokiego napięcia.

Na dzień 31 grudnia 2015 roku na terenie województwa dolnośląskiego nie stwierdzono występowania obszarów o poziomie promieniowania elektromagnetycznego na poziomie wyższym od dopuszczalnego.

Prawo ochrony środowiska, prawo budowlane, ustawa o planowaniu i zagospodarowaniu przestrzennym oraz przepisy bezpieczeństwa i higieny pracy oraz sanitarne regulują, iż w obrębie niejonizującego promieniowania elektromagnetycznego pozostawia się pas wolny od zabudowy mieszkaniowej w celu ochrony ludzi i środowiska.

W gminie funkcjonuje : Autostradowa Obwodnica Wrocławia(A8), autostrada A4 relacji: Wrocław – Legnica – Krzywa, droga - krajowa Nr 35, drogi wojewódzkie Nr 346, 347, 362, 370 oraz sieć dróg powiatowych i

gminnych. Obszar opracowania znajduje się poza rejonami autostrad, dróg krajowych.

Degradacja środowiska w zakresie emisji hałasu do środowiska spowodowana jest głównie przez ruch pojazdów samochodowych odbywający się na drodze wojewódzkiej nr 362- poza obszarem i najbliższym otoczeniem obszaru opracowania. Dlatego można stwierdzić iż poziom natężenia dźwięku charakteryzującego hałas zewnętrzny wzdłuż dróg, nie przekracza dopuszczalnych wartości określonych w przepisach odrębnych.

Natężenie ruchu kołowego (na trasach znajdujących się w sąsiedztwie obszaru objętego planem) nie jest tak intensywne, aby wytwarzany przez nie ponadnormatywny hałas komunikacyjny, przenikający do środowiska, miał charakter ciągły.



Rozmieszczenie zasięgu natężenia LDWN (długookresowego średniego poziomu dźwięku A wyrażonego w decybelach) od autostrady

Źródło: Mapa emisyjna dla LDWN, <http://geoserwis.gdos.gov.pl/mapy/>

Bezpośrednią obsługę komunikacyjną obszaru zapewni projektowana droga klasy dojazdowej oraz istniejąca droga gminna - ul. Okrzei, znajdująca się poza obszarem objętym planem. We wschodniej części znajduje się ciąg pieszo-rowerowy.

Tereny przeznaczone pod zabudowę oznaczone na rysunku planu symbolem MN, U, US wymagają ochrony akustycznej ze względu na występowanie terenów z obowiązkiem zachowania dopuszczalnych poziomów hałasu w środowisku, określonych w przepisach odrębnych:

- na terenach oznaczonych symbolami MN – jak dla terenów zabudowy mieszkaniowej jednorodzinnej,

- na terenie oznaczonym symbolem U – jak dla terenu zabudowy związanej ze stałym lub czasowym pobytem dzieci i młodzieży,
- na terenie oznaczonym symbolem US- jak dla terenu rekreacyjno-wypoczynkowego.

7.4. Zagrożenie środowiska przez odpady

Odpady komunalne, wytwarzane w mieście – w jego rejonach zabudowanych, odbierane są od mieszkańców, przez przedsiębiorstwa prowadzące działalność w zakresie zbierania, odzysku i transportowania odpadów poza teren gminy, posiadające zezwolenie na taką działalność.

W sumie unieszkodliwianie odpadów pozostaje nadal obok odprowadzania i oczyszczania ścieków, głównym problemem ochrony środowiska gminy.

Miasto dysponuje Programem usuwania azbestu z terenu Gminy Kąty Wrocławskie, oraz Regulamin utrzymania czystości i porządku na terenie Gminy Kąty Wrocławskie.

Za usunięcie wyrobów azbestowych odpowiedzialni są właściciele i użytkownicy obiektów, w których wykorzystywane są wyroby azbestowe.

Odpady w gminie prowadzone są w systemie zbierania odpadów w odpowiednio przeznaczonych do tego celu pojemnikach. Prowadzona jest również na terenie gminy selektywna zbiórka odpadów.

Właściciele nieruchomości obowiązani są do pozbywania się nieczystości ciekłych z terenu nieruchomości w sposób systematyczny, nie dopuszczając do przepelniania się urządzeń do gromadzenia nieczystości ciekłych, gwarantujący zachowanie czystości i porządku.

Docelowy system unieszkodliwiania odpadów w mieście i gminie Kąty Wrocławskie (a tym samym na obszarze opracowania), zgonie z treścią Planu Gospodarki Odpadami dla województwa dolnośląskiego oparty jest o System Gospodarki Odpadami w północno-centralnym województwa dolnośląskiego.

Region gospodarki odpadami	Rodzaj instalacji	Lokalizacja instalacji
Region północno-centralny	Przetwarzanie selektywnie zebranych odpadów zielonych i innych bioodpadów - Kompostownia	Rudna Wielka 56-210 Wąsosz
		ul. Jerzmanowska 4-6 54-519 Wrocław
		ul. Janowska 51 54-067 Wrocław
	Składowanie odpadów powstających w procesie mechaniczno-biologicznego przetwarzania zmieszanych odpadów komunalnych oraz pozostałości z sortowania odpadów komunalnych -Składowisko	Rudna Wielka 56-210 Wąsosz
Rusko 66 58-120 Jarosów		

Gmina Kąty Wrocławskie korzysta z Regionalnej Instalacji Przetwarzania Odpadów w Jaroszowie – jest to instalacja składowania odpadów powstających w procesie mechaniczno-biologicznego przetwarzania zmieszanych odpadów komunalnych oraz pozostałości z sortowania odpadów komunalnych.

8. OCHRONA ŚRODOWISKA ISTOTNA Z PUNKTU WIDZENIA REALIZACJI USTALEŃ PLANU, DOTYCZĄCA OBSZARÓW PODLEGAJĄCYCH OCHRONIE NA PODSTAWIE USTAWY Z DNIA 16 KWIETNIA 2004 R. O OCHRONIE PRZYRODY

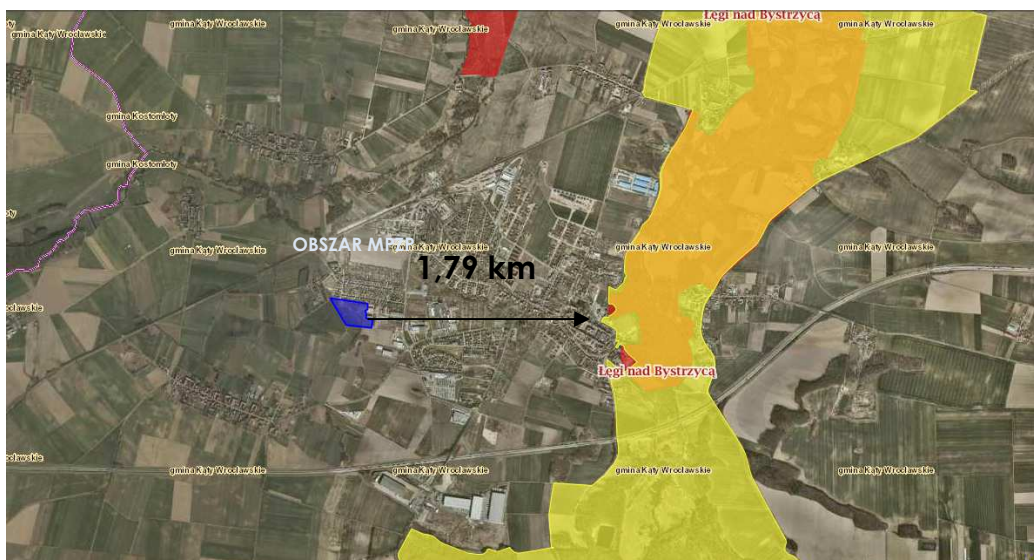
Tereny objęte projektem planu nie są położone w obrębie terenów objętych ochroną lub projektowanych do objęcia ochroną. Nie stwierdza się istotnych problemów ochrony środowiska, w odniesieniu do obszarów o wybitnych walorach przyrodniczych, w tym chronionych na podstawie ustawy o ochronie przyrody (tj. Dz. U. z 2009 r. Nr 151, poz. 1220, ze zm.), a w szczególności obszarów Natura 2000.

W przypadku wystąpienia cennych przyrodniczo obiektów, projekt planu zakłada ochronę środowiska przyrodniczego. Na obszarze objętym opracowaniem nie występują obiekty wpisane do rejestru zabytków, które podlegają przepisom odrębnym.

Do obszarów objętych ochroną przyrody w promieniu 30 km od obszaru objętego miejscowym planem należą:

Rezerwaty	
Góra Ślęza	17.82
Zabór	19.14
Łąka Sulistrowicka	20.88
Góra Radunia	21.20
Jodłowice	28.48
Parki krajobrazowe	
Park Krajobrazowy Dolina Bystrzycy	1.56
Ślęzański Park Krajobrazowy	14.30
Obszary chronionego krajobrazu	
Wzgórza Trzebnickie	27.11
Góra Krzyżowa	28.95
Dolina Odry	29.11
Zespoły przyrodniczo-krajobrazowe	
Skalna	19.18
Szczytnicki Zespół Przyrodniczo - Krajobrazowy	23.90
Natura 2000 Obszary specjalnej ochrony	
Zbiornik Mietkowski PLB020004	9.92
Łęgi Odrzańskie PLB020008	17.66

Grądy Odrzańskie PLB020002	26.63
Natura 2000 Specjalne obszary ochrony	
Łęgi nad Bystrzycą PLH020103	1.79
Przeplatki nad Bystrzycą PLH020055	3.81
Masyw Ślęży PLH020040	14.57
Łęgi Odrzańskie PLH020018	17.66
Las Pilczycki PLH020069	19.47
Dolina Widawy PLH020036	20.16
Wzgórza Kietczyńskie PLH020021	23.85
Grądy w Dolinie Odry PLH020017	24.35
Wzgórza Niemczańskie PLH020082	24.54
Ludów Śląski PLH020073	25.05
Kietczyn PLH020099	25.16
Zagórzyckie łąki PLH020053	27.71
Jodłowice PLH020106	28.48
Użytek ekologiczny	
Stara piaskownia	9.56
Stanowisko występowania sasanki łąkowej	17.96
Paprocie serpentynitowe w Masywie Ślęży stanowisko nr 10	19.42
Paprocie serpentynitowe w Masywie Ślęży stanowisko nr 9	19.73
Paprocie serpentynitowe w Masywie Ślęży stanowisko nr 8	20.05
Paprocie serpentynitowe w Masywie Ślęży stanowisko nr 7	20.28
Obszar na terenie Nowej Karczmy we Wrocławiu	20.31
Starorzecze Łacha Farna	21.35
Dwa zbiorniki wodne wraz z otaczającym obszarem leśnym na terenie Janówka	21.52
Kurka Wodna	22.03
Paprocie serpentynitowe w Masywie Ślęży stanowisko nr 6	22.49
Paprocie serpentynitowe w Masywie Ślęży stanowisko nr 4	24.35
Paprocie serpentynitowe w Masywie Ślęży stanowisko nr 5	24.84
Paprocie serpentynitowe w Masywie Ślęży stanowisko nr 1	25.22
Paprocie serpentynitowe w Masywie Ślęży stanowisko nr 3	25.29
Paprocie serpentynitowe w Masywie Ślęży stanowisko nr 2	25.39



Lokalizacja najbliższych położonych form ochrony przyrody
Źródło: <http://geoserwis.gdos.gov.pl/mapy/>

Projekt planu nie zawiera sformułowań zapewniającą ścisłą ochronę przyrodniczą lub krajobrazową obszarów i obiektów miejskich ze względu na brak na danym terenie obszarów objętych ochroną prawną, lub zasługujących ze względu na swe walory na ochronę. Równocześnie projekt planu nie zawiera zapisów, których treść mogłaby zagrażać tym obszarom.

Nie wykazano na terenie planu gatunków zwierząt, dla ochrony, których wyznaczono obszar **Natura 2000**. Nie wykazano także jakichkolwiek typów chronionych siedlisk przyrodniczych, a występujących w tym najbliższym obszarze Natura 2000.

Pomiędzy tym obszarem Natura 2000 a bardzo niewielkim powierzchniowo terenem opracowania nie występuje także odpowiedni korytarz ani ciąg ekologiczny mogący łączyć te obszary i poprzez sieć powiązań negatywnie oddziaływać na obszar Natura 2000. Nie stwierdzono szlaków migracji czy przemieszczania się zwierząt z Dyrektywy Siedliskowej. Wykluczone są jakiegokolwiek negatywne, znaczące oddziaływania rozstrzygnięć projektu zmiany miejscowego planu zagospodarowania przestrzennego – w tym oddziaływania bezpośrednie, pośrednie, wtórne, skumulowane, krótkoterminowe, średnioterminowe i długoterminowe, stałe i chwilowe – na cele i przedmiot ochrony Obszarów Natura 2000.

9. CELE OCHRONY ŚRODOWISKA USTANOWIONE NA SZCZEBLU KRAJOWYM I WOJEWÓDZKIM

Uwarunkowania w zakresie ochrony środowiska, wynikające z dokumentów międzynarodowych, wspólnotowych, krajowych i wojewódzkich:

Dokument wspólnotowy:

Program Działań Środowiskowych „Środowisko 2010: nasza przyszłość, nasz wybór”. Jest to podstawowy dokument w zakresie ochrony środowiska ustanowiony przez Unię Europejską. Obszary priorytetowe obejmują zagadnienia dotyczące zmian klimatycznych, przyrody i bioróżnorodności, środowiska, zdrowia i jakości życia, zasobów naturalnych i odpadów. Cele programu opierają się na zapisach Traktatu z Maastricht, które zawierają główne zasady polityki w zakresie ochrony środowiska: zasada integrowania, „zanieczyszczający płaci”, usuwania zanieczyszczenia u źródła, zapobiegania, ochrony. Szczególną wagę przykładają się także do tematyki zmian środowiska.

Plan wypełnia założenia powyższego dokumentu poprzez wprowadzenie zakazu realizacji przedsięwzięć mogących zawsze znacząco oraz mogących potencjalnie znacząco oddziaływać na środowisko, zaopatrzenie w ciepło ze źródeł bezpiecznych ekologicznie, tj. zapewniających wysoki stopień czystości spalin – zgodnie z przepisami odrębnymi.

Dokumenty krajowe:

1) „Polityka Ekologiczna Państwa na lata 2009 – 2012, z perspektywą do roku 2016”.

Jest to podstawowy dokument krajowy w zakresie ochrony środowiska. Nadrzędnym, strategicznym celem polityki ekologicznej państwa jest zapewnienie bezpieczeństwa ekologicznego kraju (mieszkańców, zasobów przyrodniczych i infrastruktury społecznej) i tworzenie podstaw do zrównoważonego rozwoju społeczno – gospodarczego.

Głównym celem strategicznym jest doprowadzenie do sytuacji, w której projekty dokumentów strategicznych wszystkich sektorów gospodarki będą, zgodnie z obowiązującym w tym zakresie prawem, poddawane procedurze oceny oddziaływania na środowisko i wyniki tej oceny będą uwzględniane w ostatecznych wersjach tych dokumentów.

Kierunki działań:

- wdrożenie wytycznych metodycznych dotyczących uwzględnienia w planach zagospodarowania przestrzennego wymagań ochrony środowiska i gospodarki wodnej, w szczególności wynikających z opracowań ekofizjograficznych, prognoz oddziaływania na środowisko, wraz z poprawą jakości tych dokumentów,
- wdrożenie przepisów umożliwiających przeprowadzanie strategicznej oceny oddziaływania na środowisko już na etapie studium uwarunkowań i kierunków zagospodarowania przestrzennego,
- zatwierdzenie wszystkich obszarów europejskiej sieci Natura 2000 oraz sporządzenie dla nich planów ochrony,
- wdrożenie koncepcji korytarzy ekologicznych,
- uwzględnianie obszarów narażonych na niebezpieczeństwo powodzi,

- określanie zasad ustalenia progów tzw. chłonności środowiskowej oraz pojemności przestrzennej zależnie od typu środowiska,
- wprowadzenie mechanizmów ochrony zasobów złóż kopalin przed zagospodarowaniem powierzchni uniemożliwiającym przyszłe wykorzystanie,
- uwzględnienie w planach zagospodarowania przestrzennego wyników monitoringu środowiska, w szczególności w zakresie powietrza, wód i hałasu.

W ramach ochrony przyrody:

Podstawowym celem jest zachowanie bogatej różnorodności biologicznej polskiej przyrody na różnych poziomach organizacji: na poziomie wewnątrzgatunkowym (genetycznym), gatunkowym oraz ponadgatunkowym (ekosystemowym), wraz z umożliwieniem zrównoważonego rozwoju gospodarczego kraju, który w sposób niekonfliktowy współistnieje z różnorodnością biologiczną.

Plan wypełnia założenia powyższego dokumentu poprzez wprowadzenie wskaźnika powierzchni biologicznie czynnej na poszczególne tereny. W planie nie występują obszary chronione przyrodniczo dlatego plan nie wprowadza dodatkowych zapisów.

2) Program Operacyjny Infrastruktura i Środowisko 2014-2020

Program Infrastruktura i Środowisko to krajowy program wspierający gospodarkę niskoemisyjną, ochronę środowiska, przeciwdziałanie i adaptację do zmian klimatu, transport i bezpieczeństwo energetyczny.

Plan wypełnia założenia powyższego dokumentu poprzez wprowadzenie m.in. zapisów dotyczących wprowadzania nowoczesnej infrastruktury dt. zaopatrzenia w ciepło- zaopatrzenie ze źródeł bezpiecznych ekologicznie, tj. zapewniających wysoki stopień czystości spalin – zgodnie z przepisami odrębnymi. Wprowadza się możliwość zaopatrzenia w ciepło ze źródeł odnawialnych wykorzystujących w procesie przetwarzania energię promieniowania słonecznego i innych o mocy nie przekraczającej 100 kW.

Dokumenty na szczeblu wojewódzkim:

1) Strategia Rozwoju Województwa Dolnośląskiego

Celem dokumentu jest podnoszenie poziomu życia mieszkańców, poprawa konkurencyjności regionu z uwzględnieniem zachowania zasad zrównoważonego rozwoju. Dąży się do identyfikacji i likwidacji skutków zagrożeń dla zdrowia, życia, mienia i środowiska, inwentaryzacji dziedzictwa cywilizacyjnego regionu, budowy infrastruktury zapewniającej jego bezpieczeństwo.

Plan wypełnia założenia powyższego dokumentu poprzez wprowadzenie zakazu realizacji przedsięwzięć mogących zawsze znacząco oraz mogących potencjalnie znacząco oddziaływać na środowisko, dodatkowo wprowadza nakaz przestrzegania dopuszczalnych poziomów hałasu, określonych w przepisach odrębnych.

2) Plan Zagospodarowania Przemysłowego Województwa Dolnośląskiego. Perspektywa 2020. (Uchwała Nr XLVIII/1622/2014 Sejmiku Województwa Dolnośląskiego z dnia 27 marca 2014r.)

Plan stanowi podstawowe narzędzie dla kształtowania regionalnej polityki przestrzennej oraz ochrona i kształtowanie ładu przestrzennego, ochrony i odnowy środowiska przyrodniczego i krajobrazu oraz racjonalnego gospodarowania zasobami: surowców mineralnych, wód oraz gruntów rolnych i leśnych, ochrony i odnowy dziedzictwa kulturowego i zabytków, ochrony i wzmacniania walorów urbanistycznych, architektonicznych i krajobrazowych. Plan Województwa kładzie nacisk na zintegrowaną ochronę zasobów przyrodniczo-krajobrazowych i racjonalne ich wykorzystanie oraz udostępnienie, a także stworzenie spójnego, regionalnego systemu obszarów chronionych.

Zapisy planu nie wpływają na przerwanie ciągłości systemów chronionych. W celu ochrony zieleni, plan wprowadza wskaźnik powierzchni biologicznie czynnej. Teren objęty projektem planu, pozbawiony jest zasobów środowiska zasługujących na szczególniejszą ochronę, dlatego nie wprowadzono dodatkowych zapisów w tym zakresie.

3) Wojewódzki Program Ochrony Środowiska Województwa Dolnośląskiego na lata 2014-2017 z perspektywą do 2021 r.(Uchwała Nr LV/2121/14 Sejmiku Województwa Dolnośląskiego z dnia 30 października 2014r.)

Kluczowym celem polityki ochrony środowiska jest stworzenie warunków niezbędnych do realizacji ochrony środowiska zgodnie z zasadą zrównoważonego rozwoju.

Plan wypełnia założenia powyższego dokumentu poprzez wprowadzenie zakazu realizacji przedsięwzięć mogących zawsze znacząco oraz mogących potencjalnie znacząco oddziaływać na środowisko. Dodatkowo określa iż zaopatrzenie w energię ciepłą powinno odbywać się ze źródeł bezpiecznych ekologicznie, tj. zapewniających wysokiego stopnia czystości spalin.

Podobnie jak w przypadku dokumentów krajowych należy stwierdzić, że analizowany projekt planu zasadniczo realizuje zadania postawione przez dokumenty wojewódzkie.

Zapisy projektu planu, nie są sprzeczne z przepisami ustawy Prawo ochrony środowiska i Prawo wodne, czy ustawy o ochronie przyrody, jednak w ich świetle nie powinny być umieszczane w treści planu.

Reasumując, projekt miejscowego planu zagospodarowania przestrzennego należy ocenić pozytywnie – z punktu widzenia zarówno jego zawartości, jak i spodziewanej realizacji – w aspekcie potrzeb wynikających z obecnego i oczekiwanego stanu środowiska.

10. OCENA SKUTKÓW DLA ŚRODOWISKA WYNIKAJĄCYCH Z PRZYSZŁEGO PRZEZNACZENIA TERENÓW W PROJEKCIE MIEJSCOWEGO PLANU ZAGOSPODAROWANIA PRZESTRZENNEGO GMINY

10.1. W zakresie emisji zanieczyszczeń do powietrza atmosferycznego

W zakresie zaopatrzenia w energię ciepłą zakłada zaopatrzenie ze źródeł bezpiecznych ekologicznie, tj. zapewniających wysoki stopień czystości spalin – zgodnie z przepisami odrębnymi. Dopuszcza również zaopatrzenie ze źródeł odnawialnych wykorzystujących w procesie przetwarzania energię promieniowania słonecznego i innych o mocy nie przekraczającej 100 kW.

Tego typu ustalenia pozwolą na ograniczenie w znacznym stopniu źródła zanieczyszczenia powietrza.

Reasumując - w takim ujęciu projekt planu może przyczynić się do polepszenia stanu czystości powietrza, wyłącznie w minimalnie ograniczonym zakresie, zarówno na obszarze objętych planem, jak i w ich otoczeniu.

Ruch kołowy nie powinien stanowić szczególnego źródła zanieczyszczeń powietrza na omawianym obszarze. Największe natężenie spalin występować może na autostradzie A4 oddalonej ok. 1 km.

Bezpośrednią obsługę komunikacyjną obszaru zapewniać będą drogi klasy dojazdowej oraz ciąg pieszo-rowerowy nie stanowiące zagrożień wynikających z zanieczyszczeń do powietrza atmosferycznego.

10.2. W zakresie emisji zanieczyszczeń do wód lub do ziemi

W zakresie zaopatrzenia w wodę plan ustala, iż zaopatrzenie dla celów bytowo-gospodarczych, przeciwpożarowych nastąpi z sieci wodociągowej. Dodatkowo wprowadza obowiązek wyposażenie sieci wodociągowej w hydranty do celów przeciwpożarowych.

W zakresie kanalizacji sanitarnej plan nakazuje odprowadzanie ścieków do sieci kanalizacji sanitarnej. Możliwa jest lokalizacja przepompowni, zgodnie z przepisami odrębnymi.

W zakresie kanalizacji deszczowej plan ustala odprowadzanie wód opadowych do sieci kanalizacji deszczowej oraz zagospodarowanie wód opadowych na działce budowlanej, z wykorzystaniem naturalnej retencji gruntu, również poprzez budowę zbiorników wodnych, zgodnie z przepisami odrębnymi – z zakazem ich wyprowadzania i zakłócania stosunków wodnych na terenach działek sąsiednich. Oczyszczanie ścieków opadowych powinno następować również według przepisów odrębnych.

Zapisy te wykluczają możliwość wzrostu zagrożenia wód i ziemi, powodowanego odprowadzaniem ścieków, a tym samym możliwość znaczącego oddziaływania na wody i ziemię na obszarze projektu planu.

10.3. W zakresie zagrożenia odpadami i zanieczyszczenia gleby lub ziemi

W zakresie gospodarki odpadami plan ustala obowiązek zbiórki odpadów komunalnych w wyznaczonych miejscach na terenie nieruchomości, na której są wytwarzane, zgodnie z przepisami odrębnymi. Selektywna zbiórka odpadów następować będzie z zachowaniem obowiązujących na terenie miasta regulacji w tym zakresie.

Zapisy te nie zabezpieczają obszaru opracowania i gminy (środowiska) przed zagrożeniem stwarzanym przez odpady. Zabezpieczenie takie nie leży w zakresie możliwości planu zagospodarowania ani nie jest jego funkcją.

Jakiegokolwiek inne ustalenia planu, nie zabezpieczyłyby omawianego obszaru (środowiska) przed zagrożeniem stwarzanym przez odpady. W tym zakresie gmina wykonując obowiązek, określony w ustawie o odpadach (Dz. U. nr 62/2001 poz. 628 z późniejszymi zmianami), jak i w przepisach ustawy – Prawo ochrony środowiska, powinna niezwłocznie wdrożyć zasady gospodarowania odpadami określone w przepisach odrębnych.

Miasto i Gmina dysponuje Regulaminem utrzymania czystości i porządku na terenie Miasta i Gminy Kąty Wrocławskie.

Ustawa z dnia 1.07.2011 o zmianie ustawy o utrzymaniu czystości i porządku w gminach oraz niektórych innych ustaw (Dz. U. Nr 152 poz. 897 z późn. zm.) określiła szczegółowo zadania miasta i gminy oraz obowiązki właścicieli nieruchomości dotyczące utrzymania czystości i porządku.

Docelowy system unieszkodliwiania odpadów w mieście i gminie Kąty Wrocławskie (a tym samym na obszarze opracowania), zgodnie z treścią Wojewódzkiego Planu Gospodarki Odpadami dla województwa dolnośląskiego będzie oparty o System Gospodarki Odpadami w regionie północno-centralnym województwa dolnośląskiego.

10.4. W zakresie wykorzystywania zasobów środowiska i niekorzystnego przekształcania terenu

W zakresie zasad zagospodarowania terenów plan ustala:

- w zakresie zasad zagospodarowania terenów realizację zabudowy przy uwzględnieniu linii zabudowy, za wyjątkiem urządzeń infrastruktury technicznej,
- minimalny udział powierzchni biologicznie czynnej:
 - dla terenu **US**: 30% powierzchni działki budowlanej,
 - dla terenu **U**: 10% powierzchni działki budowlanej,

- dla terenu **MN**: 50% powierzchni działki budowlanej dla zabudowy wolnostojącej i bliźniaczej, 30% powierzchni działki budowlanej dla zabudowy szeregowej;
- maksymalny udział powierzchni zabudowy:
 - dla terenu **U**: 40% powierzchni działki budowlanej,
 - dla terenu **MN**: 35% powierzchni działki budowlanej dla zabudowy wolnostojącej i bliźniaczej, 50% powierzchni działki budowlanej dla zabudowy szeregowej,

W zakresie zasad kształtowania zabudowy plan ustala realizację zewnętrznych części budynków z zakazem użycia materiałów z tworzyw sztucznych typu „siding” oraz realizację budynków gospodarczych i garaży wolnostojących o formach architektonicznych, wykończeniu elewacji i kolorystyce nawiązujących do budynku podstawowego.

Plan wprowadza zakaz realizacji obiektów i budowli o wysokości 15 m n.p.t. i wyższych oraz zakaz lokalizacji wolnostojących elektrowni wiatrowych.

W zakresie ogrodzeń: ogrodzenia powinny być przynajmniej w 2/3 wysokości ażurowe, o prześwicie wynoszącym co najmniej 40% powierzchni ogrodzenia. Wprowadza się zakaz realizacji ogrodzeń o wysokości przekraczającej 1,8 m z wykluczeniem terenu U, oraz zakaz realizacji ogrodzeń z prefabrykowanych elementów betonowych.

W zakresie ochrony środowiska plan ustala:

- zakaz realizacji przedsięwzięć mogących zawsze znacząco oraz mogących potencjalnie znacząco oddziaływać na środowisko;
- w zakresie ochrony akustycznej – dopuszczalne poziomy hałasu określone w przepisach odrębnych odpowiednio:
 - na terenach oznaczonych symbolami MN – jak dla terenów zabudowy mieszkaniowej jednorodzinnej,
 - na terenie oznaczonym symbolem U – jak dla terenu zabudowy związanej ze stałym lub czasowym pobytem dzieci i młodzieży,
 - na terenie oznaczonym symbolem US- jak dla terenu rekreacyjno-wypoczynkowego;
- w zakresie melioracji – w przypadku wystąpienia niezainwentaryzowanej sieci drenarskiej postępowanie zgodnie z przepisami odrębnymi;

Teren objęty projektem planu, pozbawiony jest zasobów środowiska zasługujących na szczególniejszą ochronę.

Tak sformułowane zapisy projektu planu kształtują i regulują w sposób właściwy wszystkie działania związane z nieprawidłowym wykorzystaniem zasobów środowiska oraz niewłaściwym przekształceniem terenu. Jakkolwiek inne zapisy planu w tym zakresie byłyby bezprzedmiotowe, bowiem kwestie: ochrony środowiska, korzystania ze środowiska, muszą być

rozstrzygane w trybie ustaw. Plan zagospodarowania przestrzennego nie powinien powielać rozstrzygnięć, zawartych w tych aktach prawnych.

10.5. W zakresie emitowania hałasu i pól elektromagnetycznych

W zakresie ochrony akustycznej dla terenów MN, U, US – obowiązek zachowania dopuszczalnych poziomów hałasu w środowisku, określonych w przepisach odrębnych.

W zakresie zasilania w energię elektryczną plan ustala, iż zasilanie będzie odbywało się z sieci energetycznej napowietrznej i kablowej średniego i niskiego napięcia przy rozbudowie sieci istniejącej i realizacji nowych stacji transformatorowych. Prowadzenie nowych linii średniego i niskiego napięcia, jako linii kablowych. Przyłączenie indywidualne - na warunkach określonych w przepisach odrębnych. Należy dopuścić możliwość prowadzenia kabli elektroenergetycznych w liniach rozgraniczających dróg.

W zakresie telekomunikacji plan ustala :

- obsługę z sieci istniejącej oraz projektowanej,
- obsługę abonentów realizowaną za pośrednictwem indywidualnych przyłączy na warunkach określonych w przepisach odrębnych.

10.6. W zakresie występowania poważnych awarii

Nadzwyczajne zagrożenie dla środowiska oraz człowieka mogą mieć miejsce w wyniku:

- prowadzenia działalności przemysłowej z użyciem substancji niebezpiecznych,
- transportu materiałów i substancji niebezpiecznych,
- celowej działalności człowieka związanej z pozbywaniem się, w sprzeczności z przepisami substancji lub materiałów niebezpiecznych.

Na terenach objętych projektem planu, nie funkcjonują obiekty lub instalacje, które mogłyby kwalifikować się do obiektów dużego (ZDR) lub zwiększonego (ZWR), ryzyka wystąpienia poważnej awarii; projekt planu nie przewiduje także ich lokalizacji w obszarze opracowania. Toteż na obszarze objętym projektem planu nie zaistnieją zakłady, które miałyby obowiązek spełnienia warunków i wymagań, określonych w treści Tytułu IV Prawa ochrony środowiska – „Poważne awarie”, a w szczególności określonych w art. 243 – 264 tej ustawy.

Zdarzenia wystąpienia poważnej awarii pozostają poza sferą miejscowego planu zagospodarowania.

11. OCENA SKUTKÓW REALIZACJI USTALEŃ PROJEKTU MIEJSCOWEGO PLANU ZAGOSPODAROWANIA NA CAŁOŚĆ ELEMENTÓW ŚRODOWISKA W ICH WZAJEMNYM POWIĄZANIU

Realizacja projektu planu powinna powodować poprawę stanu poszczególnych elementów środowiska lub usunięcie bądź ograniczenie istniejących uciążliwości i zagrożeń. Warunkiem powodzenia w tym zakresie, prócz ścisłego przestrzegania i egzekwowania ustaleń projektu planu.

Realizacja projektu planu nie spowoduje pogorszenia stanu poszczególnych elementów środowiska, **ani w obszarze planu, ani poza nim**. Równie istotną funkcją – prowadzącą do zachowania i wzbogacenia, a w części przywrócenia naturalnych walorów przyrodniczych i krajobrazowych obszaru, **jest funkcja ochronna**. Przyjęte cele rozwoju i zasad kształtowania przestrzeni obszaru opracowania, umożliwiają wykonywanie całości tych funkcji, we wzajemnym współdziałaniu.

11.1. W zakresie oceny stanu i funkcjonowania środowiska wynikającego z uwarunkowań określonych w opracowaniu ekofizjograficznym

Opracowanie ekofizjograficzne określiło następujące możliwości, a zarazem warunki zagospodarowania przestrzennego obszaru.

Niezbędne są ograniczenia w zakresie:

- ochrona wartości środowiska przyrodniczego będzie odbywała się:
 - zakaz realizacji przedsięwzięć mogących zawsze znacząco oraz mogących potencjalnie znacząco oddziaływać na środowisko;
 - odprowadzenie ścieków do sieci kanalizacji sanitarnej,
 - wprowadzenie minimalnego udziału powierzchni biologicznie czynnej.
- ochrony akustycznej – obowiązek zachowania dopuszczalnych poziomów hałasu w środowisku, określonych w przepisach odrębnych, na terenie przeznaczonym pod zabudowę mieszkaniową, usługową, terenów sportu i rekreacji;
- energii cieplnej – zaopatrzenie ze źródeł lokalnych bezpiecznych ekologicznie, tj. zapewniających wysoki stopień czystości spalin – zgodnie z przepisami odrębnymi. Możliwość wprowadzenia źródeł odnawialnych wykorzystujących w procesie przetwarzania energię promieniowania słonecznego i innych o mocy nie przekraczającej 100 kW.

Należy kierować się zasadą racjonalnego gospodarowania zasobami przyrody, utrzymania równowagi przyrodniczej i ochrony walorów kulturowych, zgodnie z obowiązującymi przepisami odrębnymi.

Reasumując projekt planu uwzględnia w większości zalecenia sprecyzowane w opracowaniu ekofizjograficznym.

11.2. W zakresie oceny zagrożeń dla środowiska z uwzględnieniem wpływu na zdrowie ludzi, które mogą powstawać na terenie objętym projektem planu lub innych terenach

Zawarte w treści projektu planu ustalenia dotyczące:

- nakazu utrzymania ustalonego planem wskaźnika powierzchni biologicznie czynnej,
- zakaz lokalizacji wolnostojących elektrowni wiatrowych,
- zakazu realizacji przedsięwzięć mogących zawsze znacząco oraz mogących potencjalnie znacząco oddziaływać na środowisko,
- obowiązku przestrzegania zasad określonych w przepisach o utrzymaniu czystości i porządku,
- zaopatrzenie ze źródeł bezpiecznych ekologicznie, tj. zapewniających wysoki stopień czystości spalin – zgodnie z przepisami odrębnymi,
- zaopatrzenie ze źródeł odnawialnych wykorzystujących w procesie przetwarzania energię promieniowania słonecznego i innych o mocy nie przekraczającej 100 kW,
- zaopatrzenie dla celów bytowo-gospodarczych i przeciwpożarowych z sieci wodociągowej,
- wyposażenie sieci wodociągowej w hydranty do celów przeciwpożarowych.
- odprowadzanie ścieków do sieci kanalizacji,
- obowiązek zbiórki odpadów w wyznaczonych miejscach na terenie nieruchomości, na której są wytwarzane, zgodnie z przepisami odrębnymi,
- selektywną zbiórkę odpadów z zachowaniem obowiązujących na terenie miasta regulacji w tym zakresie.

wraz z pozostałymi zapisami projektu planu – ograniczają w istotnym stopniu całość zagrożeń w środowisku, a tym samym wykluczają ich ewentualny, ujemny wpływ na zdrowie ludzi.

12. PRZEWIDYWANE ZNACZĄCE ODDZIAŁYWANIE

Stopień zachowania wartości przyrodniczych obszaru objętego zmianą planu powinien stanowić głównie kryterium ochrony prawidłowości ustaleń z punktu widzenia środowiska przyrodniczego. Dlatego też w prognozie zwrócono uwagę na proponowane formy użytkowania terenu i zapisy regulujące możliwość działań, a zwłaszcza ochrony środowiska przyrodniczego.

W celu pełnego określenia skutków realizacji ustaleń planu na środowisko przyrodnicze, należy zidentyfikować charakter – siłę oddziaływań, zakres

czasowy i trwałość negatywnych oraz pozytywnych oddziaływań projektu planu w trakcie realizacji przedsięwzięć wskazanych w projekcie oraz na etapie późniejszej ich eksploatacji.

Przekształcenie użytkowania terenu

Skutkiem uchwalenia planu będzie zmiana przeznaczenia terenu na funkcję usługową, mieszkaniową oraz tereny usług sportu i rekreacji.

Obecnie obszar ma charakter terenu otwartego, nieużytkowanego na większej części oraz rolnego we fragmencie. Zmiana ustaleń będzie zgodna ze Studium uwarunkowań i kierunków zagospodarowania przestrzennego Gminy Kąty Wrocławskie.

Plan spowoduje zmiany sposobu użytkowania większość terenu otwartego. Zmiana będzie polegała na przeznaczeniu ok. 2,20 ha pod tereny sportu, rekreacji, usług publicznych, ok. 0,5 ha pod teren zabudowy usługowej, 0,14 ha na zabudowę mieszkaniową. Teren o powierzchni ok. 1,07 ha zostanie niezmienny, będzie posiadał charakter rolniczy.

Ocena przewidywanych oddziaływań

Obszary Natura 2000:

Na obszarze planu nie występują obszary Natura 2000. W odległości ok 1,79 km znajduje się obszar Natura 2000 Łęgi nad Bystrzycą. Obszar natura 2000 oddzielony jest od terenu planu zabudowaniami miejskimi więc nie ma możliwości bezpośredniego wpływu obszaru planu na tereny Natura 2000, dlatego nie przewiduje się oddziaływania na te tereny (oddziaływanie obojętne).

Projekt planu nie narusza istotnego z punktu widzenia przyrodniczego zróżnicowania ekosystemów o szczególnej wartości przyrodniczej ani występujących tu gatunków roślin i zwierząt. Stwierdza się, że planowane zagospodarowanie terenu nie będzie w zakłócać równowagi środowiska w aspekcie zachowania różnorodności biologicznej.

Bioróżnorodność:

- oddziaływanie obojętne czyli brak oddziaływania na przyrodniczą różnorodność biologiczną ze względu na inwestowanie na terenie nie posiadającym szczególnych wartości przyrodniczych, ustalenia planu nie naruszają zatem takich wartości,
- oddziaływanie pozytywne- wprowadzono obowiązek zachowania części obszaru biologicznie czynnego.

Rośliny, zwierzęta:

- oddziaływanie negatywne mało znaczące (przeciętne), bezpośrednie, średnioterminowe – w wyniku budowy nowych obiektów budowlanych niewątpliwie pogorszy warunki bytowania gatunków pospolitych –ptaków, ssaków i owadów – oddziaływanie może zostać zminimalizowane poprzez wprowadzenie dodatkowych

elementów kompozycji zieleni, co może poprawić standard bytowania organizmów,

- oddziaływanie pośrednie, długoterminowe, stałe – ograniczenie naturalnego świata roślinnego i zwierzęcego,
- oddziaływanie skumulowane, stałe – kumulacja różnego typu negatywnego oddziaływania prowadzi do powstania uciążliwości charakterystycznych dla funkcjonowania terenów zurbanizowanych, których negatywne oddziaływanie na warunki siedliskowe na sąsiednich terenach ograniczane jest naturalną odpornością środowiska na degradację, związaną z istniejącymi dużymi obszarami o niewielkim stopniu przekształceń.

Powietrze i klimat

- oddziaływanie negatywne mało znaczące (przeciętne), bezpośrednie, krótkoterminowe, chwilowe:
 - emisja zanieczyszczeń ze spalania paliw podczas procesu budowy obiektów i budowli;
 - oddziaływanie obojętne:
 - ze względu na zapisy w planie dotyczące zaopatrzenia w ciepło ze źródeł bezpiecznych ekologicznie, tj. zapewniających wysoki stopień czystości spalin oraz możliwość zaopatrzenia ze źródeł odnawialnych wykorzystujących w procesie przetwarzania energię promieniowania słonecznego i innych o mocy nie przekraczającej 100 kW , nie przewiduje się negatywnego wpływu na powietrze i klimat.

Wody

W wyniku realizacji założeń planu mogą powstać odpady komunalne i zbliżone do komunalnych z całego obszaru opracowania (w tym też pochodzące z utrzymania czystości na placach, terenach rekreacji i sportu), odpady materiałów budowlanych, powstające w trakcie realizacji obiektów oraz odpady nadkładów ziemnych (w tym humus).

- oddziaływanie negatywne mało znaczące (przeciętne), bezpośrednie, długoterminowe, stałe – niewielki wpływ na warunki gruntowo-wodne, zwiększone zapotrzebowanie na wodę w terenach nowej zabudowy. Potencjalnym zagrożeniem jest możliwość zanieczyszczenia gruntu, wód powierzchniowych i podziemnych ściekami komunalnymi, substancjami ropopochodnymi. Oddziaływanie może zostać zminimalizowane poprzez sprawne działanie systemu odprowadzania i oczyszczania ścieków oraz systemu zbierania, gromadzenia i utylizacji odpadów,
- oddziaływania pozytywne, silne, bezpośrednie, długoterminowe, stałe – wprowadzenie zapisów dt. obsługi terenów z infrastruktury wodociągowo-kanalizacyjnej minimalizujące negatywne oddziaływania na środowisko w terenach przeznaczonych do zainwestowania.

Zasoby naturalne

- oddziaływanie obojętne – nie identyfikuje się skutków dla środowiska wynikających z działań ingerencji w litosferę w celach pozyskania zasobów naturalnych, ze względu na funkcje przewidziane w obszarze planu.

Powierzchnia ziemi

- oddziaływanie obojętne czyli brak oddziaływania – nie identyfikuje się skutków dla środowiska wynikających w ingerencję powierzchni ziemi.
- oddziaływanie stałe – ten typ oddziaływania na środowisko wywołane przez powstanie nowych terenów przeznaczonych pod zabudowę będzie związane głównie ze zmniejszeniem powierzchni biologicznie czynnej - jednak zapisy planu regulują wskaźnik jaki powinien być zachowany dla jej ochrony.

Krajobraz

- oddziaływanie negatywne mało znaczące (przeciętne), bezpośrednie, długoterminowe, stałe – nowe elementy konstrukcyjne w krajobrazie.

Realizacja ustaleń planu nie spowoduje znaczącego przekształcenia krajobrazu otwartego. Dotyczy bowiem obszarów, gdzie wyznaczono tereny zabudowy mieszkaniowej, usług. Obowiązuje zakaz budowy obiektów wysokościowych powyżej 15 m n.p.t.

Zabytki

- oddziaływanie obojętne – ze względu na brak zabytków wpisanych do rejestru oraz ewidencji zabytków na obszarze objętym planem jak i w jego otoczeniu,

Ludzie

- oddziaływanie obojętne - nie stwierdza się szczególnie negatywnego wpływu ustaleń projektu planu na zdrowie i życie ludzi, ze względu na prawidłową lokalizacją określonych form zabudowy i zakaz lokalizacji przedsięwzięć mogących mieć zawsze znacząco oraz potencjalnie znacząco oddziaływać na środowisko.
- oddziaływanie pozytywne, silne, bezpośrednie, stałe – może wynikać z: zaspokojenia potrzeb mieszkaniowych. Wprowadza się również obowiązek zachowania dopuszczalnych poziomów hałasu:
 - na terenach oznaczonych symbolami MN – jak dla terenów zabudowy mieszkaniowej jednorodzinnej,
 - na terenie oznaczonym symbolem U – jak dla terenu zabudowy związanej ze stałym lub czasowym pobytem dzieci i młodzieży,
 - na terenie oznaczonym symbolem US- jak dla terenu rekreacyjno-wypoczynkowego.

Oddziaływanie chwilowe

Może wystąpić jednak negatywne oddziaływanie o charakterze chwilowym – emisja hałasu oraz zanieczyszczeń do powietrza, gleby i wody która wystąpi podczas realizacji nowego zagospodarowania, głównie w formie zakłóceń akustycznych związanych z robotami budowlanymi i ruchem ciężkich pojazdów po budowie.

13. PROPOZYCJA ROZWIĄZAŃ ZAPOBIEGAWCZYCH, OGRANICZAJĄCYCH I KOMPENSACYJNYCH

W projekcie planu zawarte są rozwiązania eliminujące i ograniczające oddziaływanie na środowisko:

- w zakresie ochrony przyrody,
- w zakresie wód powierzchniowych i podziemnych,
- w zakresie ochrony powietrza przed zanieczyszczeniami.

Ustalenia w sposób kompleksowy odnoszą się do problematyki ochrony środowiska na jego obszarze. W szczególności wprowadzają zapisów zmierzających do ograniczenia emisji zanieczyszczeń powietrza związanych z zabudową mieszkaniową, usługową, ochrony wód podziemnych i wód powierzchniowych przed zanieczyszczeniami poprzez prawidłowe odprowadzanie ścieków i usuwanie odpadów, jak również wprowadzając zapisy dotyczące ochrony akustycznej obszarów wskazanych do zabudowy mieszkaniowej -na terenach oznaczonych symbolami MN – jak dla terenów zabudowy mieszkaniowej jednorodzinnej, na terenie oznaczonym symbolem U – jak dla terenu zabudowy związanej ze stałym lub czasowym pobytem dzieci i młodzieży zaś na terenie oznaczonym symbolem US- jak dla terenu rekreacyjno-wypoczynkowego.

Oddziaływanie negatywne mało znaczące (przeciętne), ustaleń projektu dokumentu stwierdzono w przypadku wpływu realizacji na roślinność, zwierzęta, krajobraz i wody, a w przypadku pozostałych elementów środowiska stwierdzono oddziaływania obojętne lub pozytywne.

Jako działania zapobiegawcze, ograniczające i kompensacyjne negatywnych oddziaływań realizacji projektu studium proponuje się:

- 1) zaopatrzenie w energię ciepłą ze źródeł bezpiecznych ekologicznie, a także ze źródeł odnawialnych,
- 2) wprowadzanie wskaźnika powierzchni biologicznie czynnej,
- 3) obowiązek zbiórki odpadów, w tym segregacja odpadów,
- 4) ochrona akustyczna zgodnie z przepisami odrębnymi,
- 5) zakaz realizacji przedsięwzięć mogących zawsze znacząco i potencjalnie znacząco oddziaływać na środowisko.

14. ROZWIĄZANIA ALTERNATYWNE DO ROZWIĄZAŃ ZAWARTYCH W PLANIE

Podstawowym wyznacznikiem przy wprowadzaniu nowych elementów zagospodarowania do środowiska, winno być zachowanie właściwych proporcji między terenami zurbanizowanymi a otwartymi, jak również zachowanie ciągłości terenów otwartych oraz przyjęcie i zrealizowanie takich rozwiązań funkcjonalnych i przestrzennych, które umożliwiają zachowanie wartości środowiska lub zminimalizowanie niekorzystnych zmian. Analizując całokształt zagadnień przyrodniczych w opracowywanym projekcie planu można stwierdzić, iż projektowane zamierzenia uwzględniają w znacznym stopniu zasady ochrony środowiska, wykluczając możliwość powstawania poważnego negatywnego oddziaływania na środowisko.

Ze względu na niewielką zmianę charakteru fragmentu terenu nie wprowadza się rozwiązań alternatywnych.

Zaproponowane w projekcie planu założenia są optymalne z punktu widzenia prawidłowości rozwiązań planistycznych.

W poszczególnych komponentach środowiska, uwzględniono słabe punkty oraz metody minimalizacji niekorzystnych skutków realizacji założeń projektowanego dokumentu dla środowiska, z uwzględnieniem celu i skutków dla środowiska.

15. TRANSGRANICZNE ODDZIAŁYWANIE NA ŚRODOWISKO

Według Konwencji o ocenach oddziaływania na środowisko w kontekście transgranicznym (Espoo dnia 25 lutego 1991 r. (Dz. U. z 1999 r. Nr 96, poz. 1110) oraz Ustawy Prawo Ochrony Środowiska inwestycje zlokalizowane blisko granic państwa (jak również te realizowane dalej, ale ze względu na rozmiar przedsięwzięcia mogące powodować znaczące emisje lub zmiany w środowisku) powinny podlegać specjalnej analizie.

Analizowany teren nie jest położony w obszarze przygranicznym, a realizacja zainwestowania nie powoduje żadnych konsekwencji dla ewentualnych skutków środowiskowych, których charakter mógłby posiadać znaczenie transgraniczne. Skala przedsięwzięć zaproponowanych do realizacji ma charakter lokalny.

Realizacja ustaleń planu nie spowoduje możliwości wystąpienia transgranicznego oddziaływania na środowisko pochodzącego z terytorium Rzeczypospolitej Polskiej i nie ma potrzeby przeprowadzania postępowania dotyczącego transgranicznego oddziaływania na środowisko.

16. METODY MONITORINGU ORAZ CZĘSTOTLIWOŚCI JEJ PRZEPROWADZENIA

Proponuje się objąć analizą skutków realizacji ustaleń planu, a – później „monitoringiem” określonym w art. 55 ust. 3 pkt. 5 Ustawy z dnia 3 października 2008 r. o udostępnianiu informacji o środowisku i jego ochronie, udziale społeczeństwa w ochronie środowiska oraz o ocenach oddziaływania na środowisko, następujące parametry:

- zachowanie powierzchni biologicznie czynnej,
- ilość ścieków odprowadzanych do sieci kanalizacji sanitarnej,
- ilość odpadów,
- klimat akustyczny.

W zakresie monitoringu poszczególnych elementów środowiska odpowiedzialne są jednostki i instytucje związane z gospodarką wodną, zarządy dróg, starostwa powiatowe, urzędy wojewódzkie, a w zakresie ochrony przyrody Regionalna Dyrekcja Ochrony Środowiska, Wojewódzki Inspektorat Ochrony Środowiska oraz jednostki wspomagające, zatrudniające ekspertów w dziedzinie ochrony środowiska, np. RZGW i inne.

Monitorowanie realizacji planu – stosownie do obowiązującego prawa, należy do obowiązków zarówno Burmistrza jak i Rady. Zakres obowiązków tych organów w tym przedmiocie, tryb postępowania, terminy itp. określa art. 32 ustawy z dnia 27 marca 2003 r. o planowaniu i zagospodarowaniu przestrzennym (Dz. U. z 2016 r. poz. 778 z późn. zm.). Stanowi on m.in., że:

- w celu oceny aktualności planu, Burmistrz dokonuje analizy zmian w zagospodarowaniu przestrzennym miasta, ocenia postępy w opracowywaniu planów miejscowych,
- Burmistrz przekazuje Radzie wyniki powyższych analiz po uzyskaniu opinii właściwej komisji urbanistyczno-architektonicznej, **co najmniej raz w czasie kadencji rady**. Rada podejmuje uchwałę w sprawie aktualności studium i planów miejscowych, a w przypadku uznania ich za nieaktualne, w całości lub w części, podejmuje działania określone w treści powołanej powyżej ustawy.

17. STRESZCZENIE W JĘZYKU NIESPECJALISTYCZNYM

Przedmiotem oceny w niniejszej prognozie są ustalenia zawarte w projekcie miejscowego planu zagospodarowania przestrzennego miasta Kąty Wrocławskie, w rejonie ulic Legionów i Sybiraków.

Na niewielkim fragmencie obszaru, pozostającym w granicach projektu planu, nie występują obiekty lub tereny objęte prawnymi formami ochrony przyrody. Teren ten nie wchodzi także w granice obszarów NATURA-2000.

Zmiana miejscowego planu zagospodarowania przestrzennego jest zgodna z zapisami Studium. Dokument ten wskazuje tereny o dominującej funkcji mieszkaniowej. W terenach tych oprócz funkcji mieszkaniowych

istnieje możliwość wskazania usług publicznych, zieleni, elementów komunikacji i infrastruktury.

Na przedmiotowym obszarze planuje się głównie zapewnienie możliwości lokalizacji usług publicznych, w tym oświatowych. Wprowadzone zostaną również funkcje przewidziane w Studium uwarunkowań i kierunków zagospodarowania przestrzennego gminy Kąty Wrocławskie – czyli tereny o dominującej funkcji mieszkaniowej z możliwością wprowadzenia usług publicznych, zieleni, elementów komunikacji i infrastruktury.

Projekt planu zmienia przeznaczenie na całości terenu z terenów o charakterze łąk i nieużytków oraz terenów rolnych na tereny budowlane, usługowe, oraz funkcję usług sportu i rekreacji, usług publicznych. W rejonie obszarów objętych opracowaniem, nie stwierdza się dynamicznych zmian w środowisku na skutek obecnie prowadzonych inwestycji, ze względu na zabudowane i zainwestowane na terenie po północno-wschodniej stronie terenu opracowania.

Przedmiotem ustaleń planu jest określenie warunków zabudowy i zagospodarowania terenu.

Teren objęty projektem planu zajmuje powierzchnię 4,2 ha.

Brak realizacji założeń projektu planu, nie wpłynie na zwiększenie uciążliwości płynących funkcji mieszkaniowej, usługowej.

Realizacja ustaleń projektu planu nie spowoduje negatywnego oddziaływania na środowisko w związku z zapisami, jakie zostały nałożone na tereny zabudowy mieszkaniowej, usługowej, sportu i rekreacji, usług publicznych.

Nie stwierdza się szczególnie negatywnego wpływu ustaleń projektu planu na zdrowie i życie ludzi, ze względu na prawidłową lokalizacją określonych form zabudowy i zakaz lokalizacji przedsięwzięć mogących mieć zawsze znacząco oraz potencjalnie znacząco oddziaływać na środowisko. Wprowadza się również obowiązek zachowania dopuszczalnych poziomów hałasu.

W celu zmniejszenia i ograniczenia oddziaływań na środowisko przyrodnicze w projekcie planu zaproponowano następujące rozwiązania: prowadzenie uporządkowanej gospodarki odpadowej i ściekowej, możliwość wykorzystywania odnawialnych źródeł energii, ochrona zasobów środowiska przyrodniczego i kulturowego na podstawie przepisów odrębnych, itp.

Można stwierdzić, że zakres przewidywanych przekształceń środowiska spowodowanych realizacją ustaleń projektu planu mieścić się będzie w dopuszczalnych granicach. Ustalenia projektu planu uwzględniają zasady ochrony i kształtowania środowiska, jak również rozwój społeczno – gospodarczy.

18. INFORMACJA O RODZAJACH DOKUMENTÓW UWZGLĘDNIONYCH PRZY SPORZĄDZANIU PROGNOZY

Prognozę sporządzono w oparciu o:

1. Plan zagospodarowania przestrzennego województwa dolnośląskiego Perspektywa 2020, Uchwała Nr XLVIII/1622/2014 Sejmiku Województwa Dolnośląskiego z dnia 27 marca 2014r.
2. Wojewódzki Program Ochrony Środowiska Województwa Dolnośląskiego na lata 2014-2017 z perspektywą do 2021 r.
3. Projekt miejscowego planu zagospodarowania przestrzennego Miasta Kąty Wrocławskie, w rejonie ulic Legionów i Sybiraków, wykonany przez „Teren” Spółka z o.o.
4. Opracowanie ekofizjograficzne do miejscowego planu zagospodarowania przestrzennego Miasta Kąty Wrocławskie, w rejonie ulic Legionów i Sybiraków, wykonane przez „Teren” Spółka z o.o.
5. Rozporządzenie Ministra Środowiska z dnia 13 kwietnia 2010 r. w sprawie siedlisk przyrodniczych oraz gatunków będących przedmiotem zainteresowania Wspólnoty, a także kryteriów wyboru obszarów kwalifikujących się do uznania lub wyznaczenia jako obszary Natura 2000.
6. Rozporządzenie Ministra Środowiska z dnia 5 stycznia 2012 r. w sprawie ochrony gatunkowej roślin.
7. Rozporządzenie Ministra Środowiska z dnia 9 lipca 2004 r. w sprawie gatunków dziko występujących grzybów objętych ochroną.
8. Plan Gospodarowania Wodami na obszarze Dorzecza Odry (M.P z 2011 r. Nr 40, poz. 451).
9. Dyrektywa 2000/60/WE Parlamentu Europejskiego i Rady z dnia 23 października 2000 r. ustanawiająca ramy wspólnotowe działania w dziedzinie polityki wodnej (Dz. U. UE seria L z 2000 r. Nr 327 z późn. zm.).
10. Dyrektywa 2007/60/WE Parlamentu Europejskiego i Rady z 2007 r. w sprawie oceny ryzyka powodziowego i zarządzania nim (Dz. U. UE seria L z 2007 r., Nr 288 s.27 ze zm.).
11. Ocena stanu jednolitych części wód powierzchniowych na terenie województwa dolnośląskiego za rok 2015 r.
12. Uchwała Nr XI/10 Rady Miejskiej W Kątach Wrocławskich z dnia 30 listopada 2012 r. w sprawie Regulaminu utrzymania czystości i porządku na terenie Miasta i Gminy Kąty Wrocławskie.
13. Aktualizacja "Programu usuwania azbestu z terenu gminy Kąty Wrocławskie na lata 2012-2032".
14. Aktualizacja planu gospodarki odpadami Gminy Kąty Wrocławskie na lata 2010-2013 z perspektywą do roku 2017.
15. Aktualizacja Programu ochrony środowiska dla Gminy Kąty Wrocławskie na lata 2014-2017 z perspektywą na lata 2018-2021
16. Studium uwarunkowań i kierunków zagospodarowania przestrzennego gminy Kąty Wrocławskie, Uchwała Nr VII/57/15 Rady Miejskiej w Kątach Wrocławskich z dnia 30 kwietnia 2015 r.
17. Strategia rozwoju lokalnego Miasta i Gminy Kąty Wrocławskie na lata 2009-2020.
18. Aktualizacja Programu ochrony środowiska dla Gminy Kąty Wrocławskie na lata 2014-2017 z perspektywą na lata 2018-2021.