



**PROGNOZA ODDZIAŁYWANIA NA ŚRODOWISKO
MIEJSCOWEGO PLANU ZAGOSPODAROWANIA
PRZESTRZENNEGO MIASTA KĄTY WROCŁAWSKIE
DLA TERENÓW W REJONIE ULICY STEFANA OKRZEI**

OPRACOWANIE:

mgr inż. ANNA ANDRZEJEWSKA

mgr inż. KATARZYNA LIPIŃSKA

mgr inż. ŁUKASZ LIPIŃSKI

Przy rozpowszechnianiu obowiązują prawa autorskie na podstawie ustawy z dnia 4 lutego 1994 r. o prawie autorskim i prawach pokrewnych (tekst jednolity Dz. U. z 2010 r. Nr 152, poz. 1016, z późn. zm.)

WROCŁAW 2015 r.

SPIS TREŚCI:

I. ETAP – WSTĘP.....	3
1. PODSTAWA FORMALNO – PRAWNA SPORZĄDZENIA PROGNOZY.....	3
2. CEL, METODA I ZAKRES OPRACOWANIA PROGNOZY.....	3
II. ETAP - ROZPOZNANIE STANU ŚRODOWISKA ORAZ ANALIZA DOKUMENTÓW STRATEGICZNO –PLANISTYCZNYCH.....	3
1. ISTNIEJĄCY STAN ŚRODOWISKA W KĄTACH WROCŁAWSKICH.....	3
2. OBSZARY I OBIEKTY PRZYRODNICZE OBJĘTE OCHRONĄ PRAWNĄ.....	14
3. WYPOSAŻENIE GMINY W INFRASTRUKTURĘ TECHNICZNĄ.....	15
4. OPIS ŚRODOWISKA PRZYRODNICZEGO OBSZARU OBJĘTEGO PLANEM MIEJSCOWYM.....	17
5. OCENA STANU ISTNIEJĄCEGO ZAGOSPODAROWANIA OBSZARU OBJĘTEGO PLANEM MIEJSCOWYM.....	18
6. POŻĄDANE DO REALIZACJI KIERUNKI I ZADANIA SPRZYJAJĄCE OCHRONIE ŚRODOWISKA ORAZ EKOROZWOJOWI.....	18
III. ETAP - ROZPOZNANIE I ANALIZA PROJEKTU PLANU MIEJSCOWEGO.....	20
1. ANALIZA UWARUNKOWAŃ ZAGOSPODAROWANIA PRZESTRZENNEGO.....	20
2. IDENTYFIKACJA WSKAZAŃ W ZAKRESIE ZAGOSPODAROWANIA PRZESTRZENNEGO I OCHRONY ŚRODOWISKA ZAPROPONOWANYCH W PLANIE MIEJSCOWYM.....	20
2.1 KIERUNKI ZMIAN W STRUKTURZE PRZESTRZENNEJ KĄTÓW WROCŁAWSKICH.....	20
2.2 IDENTYFIKACJA WSKAZAŃ W ZAKRESIE OCHRONY ŚRODOWISKA ZAPROPONOWANYCH W PLANIE MIEJSCOWYM.....	22
IV. ETAP - OCENA TENDENCJI DO ZMIAN W ŚRODOWISKU PRZY BRAKU REALIZACJI USTALEŃ PROJEKTU PLANU MIEJSCOWEGO.....	25
V. ETAP - STRATEGICZNA OCENA ODDZIAŁYWANIA NA ŚRODOWISKO.....	25
1. OCENA ZGODNOŚCI USTALEŃ PLANU MIEJSCOWEGO Z ZAPISAMI DOKUMENTÓW STRATEGICZNYCH.....	25
2. WPŁYW KIERUNKÓW ZAGOSPODAROWANIA PRZESTRZENNEGO USTALONYCH W PLANIE MIEJSCOWYM NA ŚRODOWISKO I WARUNKI RÓWNOWAŻENIA ROZWOJU.....	27
2.1 PRZEWIDYWANE ODDZIAŁYWANIE PLANU MIEJSCOWEGO NA ŚRODOWISKO.....	29
2.2 ODDZIAŁYWANIE TRANSGRANICZNE	34
2.3 WPŁYW USTALEŃ PLANU MIEJSCOWEGO NA OBSZARY NATURA 2000.....	34
VI. ETAP - OGRANICZANIE NEGATYWNYCH ODDZIAŁYWAŃ NA ŚRODOWISKO, MONITORING.....	34
1. ŚRODKI ZAPOBIEGANIA NEGATYWNYM SKUTKOM REALIZACJI PLANU MIEJSCOWEGO, ROZWIĄZANIA ALTERNATYWNE.....	34
2. PROPONOWANE METODY MONITOROWANIA SKUTKÓW DLA ŚRODOWISKA REALIZACJI USTALEŃ PLANU MIEJSCOWEGO.....	36
VII. STRESZCZENIE.....	38
VIII. MATERIAŁY ARCHIWALNE – LITERATURA.....	39
IX. PRZEPISY PRAWNE.....	40

I. ETAP – WSTĘP

1. PODSTAWA FORMALNO – PRAWNA SPORZĄDZENIA PROGNOZY

- 1) Ustawa z dnia 3 października 2008 r. o udostępnianiu informacji o środowisku i jego ochronie, udziale społeczeństwa w ochronie środowiska oraz o ocenach oddziaływania na środowisko (Dz. U. z 2015 poz. 1434);
- 2) Uchwała Nr XLIX/516/14 Rady Miejskiej w Kątach Wrocławskich z dnia 30 października 2014r. w sprawie przystąpienia do sporządzenia miejscowego planu zagospodarowania przestrzennego miasta Kąty Wrocławskie, dla terenów w rejonie ulicy Stefana Okrzei, w granicach przedstawionych na załączniku graficznym do wyżej wymienionej uchwały.

2. CEL, METODA I ZAKRES OPRACOWANIA PROGNOZY

Ustawa z dnia 27 marca 2003 r. o planowaniu i zagospodarowaniu przestrzennym nakłada na gminę obowiązek kształtowania i prowadzenia polityki przestrzennej na terenie gminy. Jednym z narzędzi gminnej polityki przestrzennej jest sporządzanie miejscowego planu zagospodarowania przestrzennego (skrót: mpzp). Dokument ten jest aktem prawa miejscowego, w którym następuje ustalenie przeznaczenia terenu, rozmieszczenie inwestycji celu publicznego oraz określenie zasad zagospodarowania terenu.

Zgodnie z przepisami Ustawy z dnia 3 października 2008 r. o udostępnianiu informacji o środowisku i jego ochronie, udziale społeczeństwa w ochronie środowiska oraz o ocenach oddziaływania na środowisko projekty planów miejscowych wymagają przeprowadzenia procedury strategicznej oceny oddziaływania na środowisko, w ramach której sporządza się prognozę oddziaływania na środowisko (zwanej dalej prognozą).

Prognozowanie skutków realizacji mpzp jest istotnym etapem planowania przestrzennego, oceniającym wpływ rozwiązań przyjętych w planie miejscowym na stan, zachowanie i ochronę środowiska.

Przeprowadzenie strategicznej oceny oddziaływania na środowisko umożliwia wczesną identyfikację zagrożeń dla środowiska związanych z planowanym zagospodarowaniem terenu oraz ustalenie prognozowanego wpływu planowanych rozwiązań przestrzennych na środowisko przyrodnicze, walory krajobrazowe i zrównoważony rozwój oraz zdrowie człowieka.

Niniejszą prognozę sporządzono dla miejscowego planu zagospodarowania przestrzennego obejmującego fragment obszaru miasta Kąty Wrocławskie, przy ulicy Stefana Okrzei.

Zakres prognozy został ustalony na podstawie art. 51 ust. 2 Ustawy z dnia 3 października 2008 r. o udostępnianiu informacji o środowisku i jego ochronie, udziale społeczeństwa w ochronie środowiska oraz o ocenach oddziaływania na środowisko.

II. ETAP - ROZPOZNANIE STANU ŚRODOWISKA ORAZ ANALIZA DOKUMENTÓW STRATEGICZNO – PLANISTYCZNYCH

1. ISTNIEJĄCY STAN ŚRODOWISKA W KĄTACH WROCŁAWSKICH

POŁOŻENIE, RZEŻBA TERENU I BUDOWA GEOLOGICZNA

Miasto i Gmina Kąty Wrocławskie położona jest w południowo - zachodniej części województwa dolnośląskiego, w powiecie Wrocławskim (Rys. 1). Siedzibą tej wiejsko - miejskiej gminy są Kąty Wrocławskie leżące w odległości ok. 15 km na południowy zachód od Wrocławia. Gmina graniczy z gminami: Mietków, Kobierzyce, Sobótka, Wrocław w powiecie wrocławskim, Kostomłoty i Miękinia w

powiecie średzkim. Powierzchnia miasta Kąty Wrocławskie to ok. 6,35 km². Całkowita powierzchnia gminy wynosi 176,5 km², co klasyfikuje ją jako gminę średniej wielkości w porównaniu z innymi gminami województwa dolnośląskiego¹. Sieć osadniczą gminy stanowi miasto Kąty Wrocławskie oraz 44 wsie i przysiółki o zróżnicowanej liczbie mieszkańców. Miejscowości wiejskie wchodziły w skład 36 sołectw.

Bliskość Wrocławia, brak rozbudowanej administracji, bardzo dobre połączenia komunikacyjne oraz działania władz gminnych powodują, że gmina ta jest bardzo atrakcyjna dla potencjalnych inwestorów.

W skład gminy wchodzi 37 sołectw (35 wg Rocznika Statystycznego 2002) oraz 5 miejscowości - przysiółków. Największą miejscowością spośród 42 miejscowości gminy jest miasto Kąty Wrocławskie będące siedzibą Urzędu Miasta i Gminy.

Określając położenie Miasta i Gminy należy wspomnieć o bezpośrednim sąsiedztwie z aglomeracją Wrocławia oraz o przebiegającej przez centralną część gminy autostradzie A4, jednej z głównych dróg o charakterze międzynarodowym. Na terenie omawianej gminy sieć drogowa jest bardzo dobrze rozwinięta. Przez teren gminy przebiegają następujące drogi:

Drogi o znaczeniu ponadlokalnym

- Autostrada A4 Kraków- Opole- Wrocław- Legnica- Krzywa i dalej do Olszyny jako A-18 przebiegająca równoleżnikowo przez teren gminy;
- Droga krajowa nr 35 Wrocław - Wałbrzych - Golińska - Jelenia Góra, przebiegająca przez południowo- wschodnią część gminy, przez miejscowość Gniechowice,

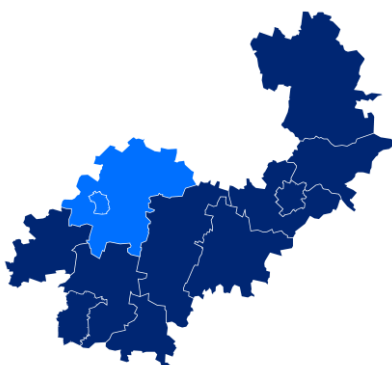
Drogi wojewódzkie

- Droga nr 346
- Droga nr 347
- Droga nr 362
- Droga nr 370

Drogi powiatowe - 29 dróg

Drogi gminne - 46 dróg (asfaltowe i gruntowe)

[Rys. 1] Położenie Miasta i Gminy Kąty Wrocławskie na mapie powiatu



Cały obszar miasta i gminy ma charakter nizinny. Według klasyfikacji Kondrackiego miasto i gmina położona jest na Nizinie Śląskiej, we wschodniej części równiny Wrocławskiej. Jest to mezoregion rozpościerający się pomiędzy Pradolina Wrocławską a Przedgórzem Sudeckim, od południowego wschodu ogranicza ją Dolina Nysy Kłodzkiej. Przecinają ją dopływy Odry : Oława, Ślęza, i Bystrzyca. Krajobraz Gminy Kąty Wrocławskie związany jest z neotektonicznymi ruchami skorupy ziemskiej oraz procesami związanymi z wkraczaniem lądolodu skandynawskiego w plejstocenie. To właśnie zdecydowało o charakterze równinny akumulacyjnej i akumulacyjno -

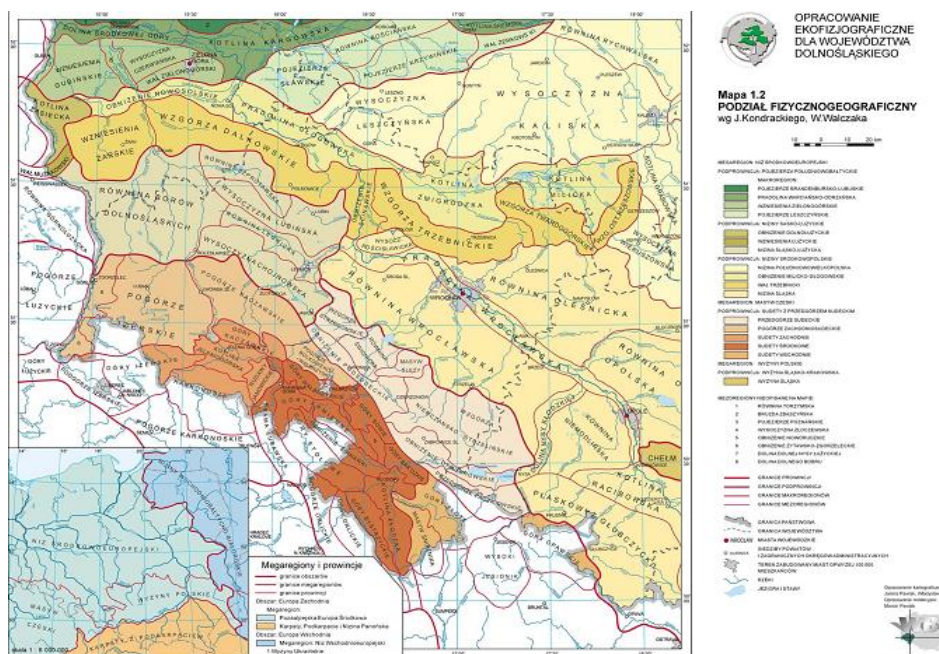
¹ wg danych Urzędu Miejskiego w Kątach Wrocławskich

denudacyjnej o mało zróżnicowanej rzeźbie terenu. Teren Gminy nachylony jest ku północnemu wschodowi zgodnie z kierunkiem spływu Bystrzycy. Wznosi się on na wysokości od 125 do 187 m i stanowi dość płaską krainę rolniczą, zróżnicowaną ze względu na rodzaj gruntów i gleb. Północna oraz wschodnia część gminy jest prawie płaska zaś południowa lekko pofalowana. Ze względu na zróżnicowanie w krajobrazie oraz genezie form na terenie gminy zostały wyróżnione określone jednostki morfologiczne:

- południowa, środkowa i zachodnia część gminy stanowi wysoczyznę morenową falistą. Różnice wysokości wynoszą w tym obszarze na ogół od kilku do ponad 20 m. Spadki nie przekraczają na ogół 8%, jedynie lokalnie wynoszą od 10 do 20 %. Wysoczyzna ta stanowi powierzchnie moreny dennej zlodowacenia środkowo - polskiego, urozmaiconą pojedynczymi pagórkami w tym także pochodzenia kemowego.
- północną i północno - wschodnią część gminy stanowi wysoczyznę morenową płaską. Jest to teren płaski, pod względem krajobrazowym monotony. Deniwelacje wynoszą od 5 do 10 m, a spadki poniżej 5 %. Pomiędzy dolinami Bystrzycy i Strzegomki rozpościera się terasa wysoka plejstoceńska, wzniesiona na wysokości od 4 do 6 m ponad dno dolin. Jest to płaska rozległa forma z nielicznymi zagłębieniami bezodpływowymi.

Istotnym elementem w rzeźbie terenu są doliny rzek: Bystrzycy, Strzegomki i Czarnej Wody, będące terasami zalewowymi. Morfologicznie wyróżniają się dużą zmiennością m.in. w głębokości. Ukształtowanie pionowe obszaru omawianej gminy jest bardzo mało zróżnicowane. Najwyższy punkt to położone na południe od Zachowic, na granicy gminy wzgórze o wysokości 187,8 m n.p.m., a najniższy to dolina Bystrzycy poniżej ujścia do niej Strzegomki na północ od Samotworu ok. 119,5 m n.p.m., natomiast średnia wysokość to ok. 138 m n.p.m. Znacznych przekształceń rzeźby terenu dokonał człowiek poprzez swoją działalność inwestycyjną, zmieniając często strukturę naturalnego krajobrazu.

[Rys. 2] Podział fizyczno-geograficzny województwa dolnośląskiego²



Pod względem geologicznym miasto i gmina Kąty Wrocławskie jest obszarem bloku przedsudeckiego, monokliny śląsko-krakowskiej i monokliny przedsudeckiej, pokryty osadami

² źródło: Opracowanie ekofizjograficzne dla województwa dolnośląskiego, WBU Wrocław.

plejstocenijskimi i holocenijskimi - iltami, piaskami, żwirami, glinami oraz lessami. W budowie geologicznej podłoża dominują utwory czwartorzędowe i trzeciorzędowe. Utwory trzeciorzędowe wykształcone są w postaci iltów, lokalnie glin plastycznych z przewarstwieniami piasków, żwirów i pyłów. Występują one miejscami pod powierzchnią lub są przykryte utworami czwartorzędowymi o zróżnicowanej miąższości. Lokalnie utwory te zaburzone są glacytektonicznie tworząc miejscowe wyniesienia terenu m.in. w rejonie wsi Strzeganowice, Wojtkowice czy Sośnica. Grunty trzeciorzędowe spójne są z reguły w stanie twaroplastycznym i półzwarłym na ogół średnio nośne. Utwory czwartorzędowe reprezentowane są przez osady plejstocenu i holocenu. Do utworów plejstocenijskich zalicza się:

- Gliny piaszczyste i piaski gliniaste na ogół twaroplastyczne i półzwarłe o zróżnicowanej miąższości, powstałe w wyniku działalności lodowcowej,
- Grunty piaszczysto - żwirowe o miąższości do kilkunastu metrów powstałe na skutek akumulacji wodnolodowcowej,
- Pokrywy piaszczysto - żwirowe rzeki Bystrzycy i Strzegomki utworzone w wyniku akumulacji fluwialnej.

Utwory holocenu reprezentowane są przez:

- Akumulacje rzeczne - sypkie wykształcone w postaci piasków, pospółek i żwirów o miąższości do 8 m pod powierzchnią terenu. Utwory te zwykle pokryte są ciągłą warstwą mad rzecznych o różnej miąższości od 0,3 m do 2,0 m p.p.t.

Utwory pochodzenia organogenetycznego jakimi są torfy o bardzo zróżnicowanej miąższości. Wypełniają one misę pojezierną na zachód od Kątów Wrocławskich oraz liczne zagłębienia bezodpływowe takie jak starorzecza w obrębie terasy zalewowej Bystrzycy i Strzegomki.

KOPALINY

Na terenie miasta i gminy występują liczne udokumentowane złoża, a także aktualnie eksploatowane złoża kopalni - piasków drobno i średnioziarnistych, żwirów, pospółek, iltów i glin. Na terenie gminy Kąty Wrocławskie występuje 28 rozpoznanych wystąpień złóż kruszywa naturalnego, w tym 16 złóż piasków, 5 złóż piasków występujących wspólnie z pospółkami i żwirami, 4 złoża pospółek oraz 3 złoża iltów mioceńskich i glin czwartorzędowych.

W południowo - zachodnim obszarze gminy występują eksploatowane złoża kruszywa naturalnego Kilianów I. Perspektywiczne znaczenie posiada udokumentowane złożo pospółki - Kamionna. Ponadto na południu gminy występują surowce do produkcji wyrobów ceramiki budowlanej reprezentowane przez ilt miocenijskie i gliny czwartorzędowe .

Złoża kopalni na obszarze gminy Kąty Wrocławskie:

- Pełcznica - surowce ilaste - zasoby 9 000 tys. m
- Sośnica - surowce ilaste - zasoby 5 000 tys. m
- Zachowice - surowce ilaste - zasoby 630 tys. m
- Kilianów - kruszywo naturalne - zasoby 4 850 tys. t
- Nowa Wieś Kącka - kruszywo naturalne - zasoby 116 tys. t
- Kamionna - kruszywo naturalne - zasoby 5 989 tys. t
- Zachowice - kruszywo naturalne - kruszywo naturalne - 487 tys. t

Koncesje na wydobywanie kopalni posiadają:

- PPHU „Ceramika” Sp. z o.o. „Sośnica” 4/96 - dla złoża Sośnica I
- SKR Kąty Wrocławskie „Kilianów I” 7/E/99
- PPHU TRANSPIACH s.c. Kopalnia „Siedlakowice II” 2E 2001

W 2005 roku programem rekultywacji objęto wyrobiska w Sadkowie przy ul. Szkolnej oraz w Nowej Wsi Kąckiej. W 2006 rozpoczęto rekultywację wyrobiska w Zachowicach.

Na obszarze opracowania miejscowego planu zagospodarowania przestrzennego miasta Kąty Wrocławskie dla terenów w rejonie ulicy Stefana Okrzei nie występują żadne udokumentowane i eksploataowane złoża kopalin. Nie przebiegają na nim zatem również prace rekultywacyjne wyrobisk.

GLEBY

Gmina Kąty Wrocławskie jest silnie zróżnicowana pod kątem występujących na jej obszarze gleb. Przeważają gleby żyzne drugiego i pierwszego kompleksu przydatności rolniczej klas II i III. Następujące typy gleb:

- Gleby bielcowe wytworzone z glin lekkich i średnich podścielonych piaskami. Gleby te występują w centralnej części gminy, głównie po zachodniej stronie Bystrzyc y. Obszarowo zajmują największy teren. Gleby te zaliczane są do kompleksu żytniego dobrego i bardzo dobrego,
- Gleby brunatne utworzone z pyłów ilastych i lessów podścielonych piaskami zlokalizowane są w południowej i zachodniej części gminy, są to gleby zaklasyfikowane do kompleksu pszenego dobrego,
- Czarne ziemie właściwe i zdegradowane wytworzone z glin średnich i ciężkich, iłów, lokalnie z pyłów ilastych - głównie w północnej części gminy, lokalnie w południowo - wschodniej. Gleby te zaliczane są do kompleksu pszenego dobrego,
- Gleby bielcowe wytworzone z piasków tworzą niewielkie obszary pomiędzy pozostałymi kompleksami.

Grunty na terenie Gminy Kąty Wrocławskie zagospodarowane są na różne sposoby, jednak większość przeznaczona jest pod uprawę. Na koniec 2005 roku powierzchnia ogólna gruntów plasowała się na poziomie 17650 ha³. Użytki rolne obejmują 15143 ha, w tym:

- Grunty orne 13 719 ha
- Sady 178 ha
- Łąki 676 ha
- Pastwiska 570 ha

Gleby na terenie gminy Kąty Wrocławskie wyróżniają się dużą przydatnością rolniczą. Przeważają gleby klasy IIIa i IIIb które stanowią 54,6 %. Gleby klasy I i II to 21,6% i gleby klasy IV i V o zbliżonym udziale 20,8 %. Grunty o najgorszej klasie V i VI stanowią zaledwie 3%. Dzięki stosunkowo mało zróżnicowanej rzeźbie terenu użytki rolne są zagrożone erozją wodną jedynie w południowo-wschodniej części gminy. Jednak bardzo małe zalesienie oraz typologia gleb (utwory pylaste i lessowe) sprawia, że zwłaszcza w okresach gdy gleba pozostawiona jest bez okrywy roślinnej, narażone są one na erozję wietrzną czy soliflukcję. Wyróżnia się następujące kompleksy gleb ornych: w przeważającej większości kompleks pszeny dobry i bardzo dobry, a także żytni dobry oraz trwałe użytki zielone bardzo dobre i średnie w dolinach rzek.

Ze względu na bardzo korzystne warunki do produkcji rolnej i wyposażenie w urządzenia infrastruktury rolnej, prawie cały obszar gminy podlega ochronie przed działalnością nierolniczą. Nie dotyczy to wyłącznie obszarów położonych w granicach administracyjnych miasta Kąty Wrocławskie⁴, czyli m. in. obszaru opracowania miejscowego planu zagospodarowania przestrzennego miasta Kąty Wrocławskie dla terenów w rejonie ulicy Stefana Okrzei, będących przedmiotem niniejszego opracowania.

Na bezpośrednim terenie opracowania miejscowego planu zagospodarowania przestrzennego miasta Kąty Wrocławskie dla terenów w rejonie ulicy Stefana Okrzei występują grunty klasy V, a konkretnie użytki ŁV.

³ Wg danych Głównego Urzędu Statystycznego

⁴ Zgodnie z Ustawą o ochronie gruntów rolnych i leśnych z dnia 3 lutego 1995r. (Dz. U. 1995 Nr 16 poz. 78, z późn. zm.)

LASY

Gmina Kąty Wrocławskie charakteryzuje się małą lesistością. Lasy stanowią zaledwie 6% powierzchni ogólnej gminy. Skoncentrowane są one przede wszystkim w dolinach rzek Bystrzycy, Strzegomki i Czarnej Wody. Obszary te zdominowane są przez zbiorowiska leśne. Są to lasy występujące na żyznych i podmokłych siedliskach o stosunkowo bogatym runie leśnym. Głównymi gatunkami lasotwórczymi są: grab, jesion, lipa drobnolistna i dąb szypułkowy, rosnące zarówno w grądach, łęgach, jak i zbiorowiskach przejściowych. Są to zbiorowiska niezwykle cenne przyrodniczo. Lasy na terenie gminy są zarządzane przez Nadleśnictwo Miękinia. Z uwagi na położenie lasów w sąsiedztwie aglomeracji miejskich i terenów przemysłowych (II strefa zagrożeń przemysłowych), drzewostany te spełniają wielorakie funkcje. Jednak najważniejsze z nich to funkcje glebo- i wodochronne. Ponadto z uwagi na walory krajobrazowo - przyrodnicze lasy te pełnią także funkcje rekreacyjno - turystyczną dla lokalnej społeczności. Z uwagi na bardzo małą lesistość gminy, należy dążyć do uzupełnienia istniejących zalesień na terenach rolnych o niskich klasach bonitacyjnych. Tereny przewidziane pod zalesienie zlokalizowane są głównie w obrębie doliny Bystrzycy⁵. Na obszarze gminy istotnym elementem są zadrzewienia śródpolne, które występują stosunkowo nielicznie na terenach pól uprawnych. Mają one przede wszystkim charakter grądów.

KLIMAT, POWIETRZE

Na podstawie podziału rolniczo - klimatycznego Polski (R. Gumiński, 1948) miasto i gmina Kąty Wrocławskie należy do najcieplejszej w kraju dzielnicy wrocławskiej. Gmina znajduje się w zasięgu dwóch regionów klimatycznych : część południowo - zachodnia w Regionie Sudeckim (krajna 29), część północno - wschodnia w Regionie Śląsko - Wielkopolskim (krajna 57) (*Regionalizacja klimatyczna, W. Sokołowicz*). Warunki klimatyczne gminy Kąty Wrocławskie można scharakteryzować na podstawie podstawowych parametrów meteorologicznych, które przedstawiają się następująco:

- Średnia temperatura roku - poniżej +8,0 C
- Średnia temperatura stycznia -1,2 C - 1,8 C
- Średnia temperatura lipca +17,5 C
- Czas trwania zimy 69 dni
- Czas trwania lata - 88 dni
- Liczba dni pogodnych - 55
- Liczba dni pochmurnych - 115
- Liczba dni z szatą roślinną 55- 60
- Liczba dni z przymrozkami 110 - ostatnie przymrozki występują w okresie 20 - 25 kwietnia,
- Średnia wilgotność powietrza - 74 % - 86 %
- Średnia wieloletnia suma opadów 560 - 600 mm z maksimum w lipcu (na półroczu letnie przypada prawie 70% sumy rocznej opadów)
- Średnia grubość pokrywa śnieżna - 12-20 cm, maksymalnie 40 -50, zanika w okolicach 25 marca,
- Średnia prędkość wiatru - 3,0 do 3,5 m/s. Dominują wiatry z kierunku zachodniego, południowego i południowo -zachodniego,
- Okres wegetacji 220 - 230 dni, początek robót polowych przypada przeciętnie na drugą dekadę marca.

WODY POWIERZCHNIOWE

Obszar gminy Kąty Wrocławskie położony jest w całości w dorzeczu Odry, w zlewni rzeki Bystrzycy oraz jej dopływu - Strzegomki. Przez teren Gminy przepływa rzeka Bystrzyca, a także Strzegomka, Kasina i Czarna Woda. Są to rzeki o charakterze nizinnym, o stosunkowo niewielkim

⁵Na podstawie: *Plan urządzeniowo - rolny Gminy Kąty Wrocławskie*

spadku z licznymi rozlewiskami. Wyróżniają się one złą jakością wód, a ich stan pogarsza się w wyniku nieuregulowania gospodarki wodno - ściekowej na terenie gminy Kąty Wrocławskie. Wartość trzech podstawowych wskaźników BZT₅, utlenialność i zawartość zawiesiny poza granicami gminy jest 2-3 krotnie wyższa jak przed granicami gminy⁶. Obecnie w związku z likwidacją kilku zakładów oraz wdrażaniem programu ochrony środowiska, jakość wód powierzchniowych ulega poprawie. Rzeki posiadają zbiornik retencyjny, który zlokalizowany jest już poza terenem gminy. Bystrzyca zasila dwa zbiorniki zaporowe: w Lubachowie oraz w Mietkowie. Najważniejszy jej dopływ to Strzegomka wraz z wpadającą do niej Pełcznicą, Piławą i Czarną Wodą. Poza siecią naturalnych cieków teren gminy rozcinają liczne rowy melioracyjne. Ponadto sieć hydrograficzną uzupełniają zbiorniki wodne o niewielkich powierzchniach. Najliczniej występują one w dolinach rzek (starorzeczca). Ponadto na terenie gminy występują także oczka wodne i stawy. Największa ilość stawów hodowlanych zlokalizowana jest w rejonie Krobielowic. Łączna powierzchnia stawów rybnych na terenie gminy wynosi 12,18 ha, co stanowi 0,07 % ogólnej powierzchni gminy. Na terenie gminy występują również obszary stale podmokłe (zarośnięte misy jeziorne). Uwarunkowania hydrologiczne gminy Kąty Wrocławskie przedstawione są na planszy I.

- Bystrzyca

Rzeka Bystrzyca przepływa z południa na północ przez obszar całej gminy Kąty Wrocławskie. Wraz ze swoimi dopływami, stanowi główną oś hydrograficzną. Prawe dopływy Bystrzycy na terenie gminy to Czarna Woda, lewy dopływ to Strzegomka. Do zlewni Bystrzycy należą zurbanizowane i rolnicze tereny regionu, co w istotny sposób wpływa na jakość wód. Wody Bystrzycy są co pewien czas monitorowane. Pomiar jakości wód zostały dokonane w 2004 roku poniżej zbiornika Mietków. Wyniki tych pomiarów zostały zawarte w załączniku nr 2. Wody na badanym odcinku zostały zaklasyfikowane do III klasy czystości wód pod względem fizyko - chemicznym. Parametry które zdecydowały o tak negatywnej klasyfikacji to saprobowość fitoplanktonu, a także liczba bakterii grupy coli i coli typu fekalnego. Woda na tym odcinku wyróżnia się wysoką zawartością związków biogennych, co prawdopodobnie jest wynikiem działalności rolniczej. W efekcie stan sanitarny wody nie odpowiada normom.

- Strzegomka

Rzeka Strzegomka na terenie gminy Kąty Wrocławskie posiada 2 lewe dopływy: Karczycki Potok i Niesłusz. Wody rzeki Strzegomki zostały także poddane szczegółowej analizie. W 2006 roku zostały przeprowadzone badania jakości wody pobranej na wysokości ujścia Strzegomki do Bystrzycy. Wyniki zostały zestawione w załączniku nr 3. Na podstawie analizy fizyko - chemicznej, jakość wody w Strzegomce została zaklasyfikowana do III klasy czystości. Wskaźniki które zostały przekroczone i wpłynęły na taką klasyfikację to przede wszystkim zawartość zawiesiny ogólnej, amoniaku, substancji rozpuszczonej, siarczanów, a także zły stan sanitarny wody (znaczna zawartość bakterii grupy coli i coli typu fekalnego). Czystość wód Bystrzycy oraz Strzegomki jest w dużej mierze uzależniona od zanieczyszczeń komunalnych jak i rolniczych. Jednak według badań rzeki te niosą przede wszystkim wody poza klasowe⁷.

- Czarna Woda

Jest to prawy dopływ rzeki Bystrzycy. Uchodzi do Bystrzycy poniżej Kątów Wrocławskich, ok. 500m na południe od autostrady A4. Jakość wód w rzece monitorowany był w 2004 roku na wysokości ujścia do Bystrzycy. Wyniki pomiarów znajdują się w załączniku nr 4. W końcowej

⁶ Na podstawie *Opracowanie fizjograficzne dla gminy Kąty Wrocławskie z 1992 roku*

⁷ Wg opracowania: *Raport o stanie środowiska w województwie dolnośląskim w 2000 roku*

klasyfikacji wody zostały zaklasyfikowane do IV klasy czystości. W porównaniu do rzeki Bystrzycy oraz Strzegomki Czarna Woda ma najgorsze parametry fizyko-chemiczne. Wyróżnia się znacznym skażeniem sanitarnym, zawiera także znaczną ilość pierwiastków biogenych, co jest bezpośrednią przyczyną eutrofizacji wód. Doliny rzek, w których znajdują się kompleksy łąk i pastwisk są okresowo zalewane przez wody wezbraniowe. Na obszarze doliny występują liczne zbiorniki wód powierzchniowych (głównie starorzeczka). Poza dolinami rzecznyymi występują sztuczne zalewiska, przede wszystkim w wyrobiskach po eksploatacji surowców mineralnych.

Na obszarze opracowania miejscowego planu zagospodarowania przestrzennego miasta Kąty Wrocławskie dla terenów w rejonie ulicy Stefana Okrzei nie występują żadne wody powierzchniowe w postaci w/w rzek. Jedynie częściowo wzdłuż zachodniej granicy opracowania Planu jest zlokalizowany „Rów Kątecki”.

WODY PODZIEMNE

Na terenie gminy Kąty Wrocławskie wody podziemne występują w utworach piaszczystych czwartorzędowej i trzeciorzędowej. W czwartorzędowej piętze wodonośnej wody użytkowe występują w przepuszczalnych osadach wodnolodowcowych i rzecznych, najczęściej na głębokości od 1 do 10m. Na terenie opracowania znajduje się część czwartorzędowej struktury wodonośnej Bogdaszowice. Użytkowy poziom wodonośny występuje na głębokości od 22 do 72 m, od góry jest przykryty warstwą gliny zwałowej o miąższości od 10 do 50 m. Poziom ten charakteryzuje się bardzo dobrymi parametrami hydrogeologicznymi. Miąższość warstw zawodnionych wynosi średnio 67m. Teren gminy zlokalizowany jest w zasięgu głównego zbiornika wód podziemnych GZWP- subzbiornik nr 319. Subzbiornik 319 Prochowice - Środa Śląska zalega w utworach trzeciorzędowych o stosunkowo niskim stopniu zagrożenia antropogenicznego i wysokiej wydajności. Subzbiornik nr 321 Kąty Wrocławskie - Oława - Brzeg wywodzi się z triasu, a średnia głębokość ujęć to 100m. Subzbiorniki te stanowią obszar wysokiej ochrony wód (OWO) i powinny podlegać szczególnej ochronie. Ponadto na terenie Gminy Kąty Wrocławskie występuje obszar użytkowego poziomu wodonośnego w utworach trzecio- i czwartorzędowych. Głównym poziomem wodonośnym zapewniającym odpowiednią ilość wody na terenie gminy jest trzeciorzęd. Charakteryzuje się on jednak zmiennością występowania poszczególnych poziomów oraz zmienną wydajnością. Na głębokości 90-120m występuje warstwa wodonośna o miąższości od 4 do 25 m i znacznym rozprzestrzenieniu. Wody trzeciorzędowe z uwagi na znaczną zawartość żelaza i manganu muszą być uzdatniane. Pod względem bakteriologicznym wody te odpowiadają normom sanitarnym. Poziom czwartorzędowy związany jest z utworami rzecznyymi holocenu i plejstocenu oraz utworami morenowymi. Poziom wód związany z utworami rzecznyymi ograniczony jest przestrzennie do doliny rzek Bystrzycy i Strzegomki. Tworzy zwierciadło wodne na głębokości od 1 do kilku metrów.

Teren opracowywanego Planu, zlokalizowany jest w zasięgu głównego zbiornika wód podziemnych GZWP- subzbiornik nr 319. Subzbiornik 319 Prochowice – Środa Śląska zalega w utworach trzeciorzędowych o stosunkowo niskim stopniu zagrożenia antropogenicznego i wysokiej wydajności.

HAŁAS, KLIMAT AKUSTYCZNY

Głównym źródłem hałasu kształtującym klimat akustyczny na terenie gminy są pojazdy samochodowe. Hałas generowany w związku z ruchem samochodowym jest przyczyną ponadnormatywnego oddziaływania na środowisko akustyczne. Dotyczy to przede wszystkim dróg o natężeniu ruchu przekraczającym 1000 pojazdów/dobę. Najbardziej narażone na ponadnormatywne oddziaływanie hałasu są obszary zlokalizowane w pobliżu dróg krajowych oraz autostrady A4, a także tereny w sąsiedztwie których przebiega droga krajowa linii kolejowej nr 274 relacji Wrocław - Wałbrzych - Jelenia Góra - Zgorzelec.

Regulacje prawne odnośnie poziomu hałasu zawarte są w Rozporządzeniu Ministra Środowiska z dnia 14 czerwca 2007 r. w sprawie dopuszczalnych poziomów hałasu w środowisku (ukazał się nowy tekst jednolity rozporządzenia)⁸.

Rozporządzenie Ministra Środowiska z dnia 14 czerwca 2007 r. w sprawie dopuszczalnych poziomów hałasu w środowisku określa standardy akustyczne w środowisku dla terenów o różnych funkcjach. Obowiązujące w Polsce kryterium oceny hałasu wprowadzone ww. Rozporządzeniem ustala dopuszczalny poziom hałasu LAeq wyrażony równoważnym poziomem dźwięku A w dB, który zależy zarówno od charakteru terenu jak i od rodzaju źródła hałasu, a także od pory doby.

Na klimat akustyczny wpływ ma głównie hałas komunikacyjny (drogowy, kolejowy). Hałas komunikacyjny można oceniać wg subiektywnej skali uciążliwości (opracowanej przez PZH). Dla niektórych terenów poziom dopuszczalny należy do kategorii o średniej, a nawet dużej uciążliwości.

Hałas należy do najbardziej dokuczliwych problemów środowiska, związanych z rozwojem cywilizacji. W polskim ustawodawstwie, hałasem jest każdy dźwięk o częstotliwości od 16 Hz do 16000 Hz, niezależnie od źródła jego pochodzenia ani czasu.

Do głównych źródeł hałasu kształtujących klimat akustyczny w mieście Kąty Wrocławskie należą komunikacja oraz zakłady przemysłowe, rzemieślnicze i usługowe.

PRZYRODA

Gmina Kąty Wrocławskie nie wyróżnia się bogatą szatą roślinną. Najważniejszym pod względem przyrodniczym jest obszar doliny Bystrzycy, który cechuje się największym zróżnicowaniem florystycznym. Szczególnie cenne gatunki roślin występują właśnie na terenie Parku Krajobrazowego Doliny Bystrzycy. Stwierdzono tam występowanie licznych gatunków chronionych. Najpospolitszym z nich jest wchodząca w skład runa lasów łęgowych i grądów śnieżyczka przebiśnieg. Do równie często występujących gatunków należy ponadto: konwalia majowa, kopytnik pospolity czy kruszyna drobnokwiatowa. Natomiast do rzadziej występujących zalicza się szafirka drobnokwiatowego, listerię jajowatą czy wawrzynka wilczełyko.

Na terenie Gminy Kąty Wrocławskie, głównie w dolinie Bystrzycy stwierdzono występowanie siedlisk chronionych zgodnie z Dyrektywą Rady EWG w sprawie ochrony siedlisk przyrodniczych oraz dzikiej flory i fauny 92/43/EWG (tzw. Dyrektywa Siedliskowa):

- Starorzecza i naturalne eutroficzne zbiorniki wodne ze zbiorowiskami Nypheion, Potamion;
- Nizinne i podgórskie rzeki ze zbiorowiskami włosieniczników;
- Zmienne-wilgotne łąki trzęś licowe;
- Ziołorośla nadrzeczne;
- Niżowe i górskie łąki użytkowane ekstensywnie;
- Grąd środkowoeuropejski;
- Łęgi wierzbowe, topolowe, olszowe i jesionowe;
- Łęgowe lasy dębowo-wiązowo-jesionowe;
- łąki selernicowe

Kwaśne buczyny i inne.

Inwentaryzacja przyrodnicza gminy została wykonana w 1992 roku⁹. Stwierdzono wówczas występowanie na terenie gminy 16 gatunków roślin chronionych na 109 stanowiskach, co przedstawia tabela poniżej.

⁸ Obwieszczenie Ministra Środowiska z dnia 15 października 2013 r. w sprawie ogłoszenia jednolitego tekstu rozporządzenia Ministra Środowiska w sprawie dopuszczalnych poziomów hałasu w środowisku (Dz. U. z dnia 22 stycznia 2014 r., poz. 112)

⁹ Wg Berdowski, 1992

[Tab. 1] Gatunki chronione roślin na obszarze gminy Kąty Wrocławskie¹⁰

Lp.	Gatunek	Nazwa łacińska	Liczba stanowisk
1	Barwinek pospolity	<i>Vinca minor L.</i>	2
2	Bluszcz pospolity	<i>Hedera helix L.</i>	10
3	Centuria pospolita	<i>Centaurium erythraea</i>	3
4	Grążel żółty	<i>Nupher lutea</i>	3
5	Kalina koralowa	<i>Viburnum opulus</i>	18
6	Konwalia majowa	<i>Convallaria majalis</i>	12
7	Kopytnik pospolity	<i>Asarum europaeum</i>	11
8	Kruszyna pospolita	<i>Frangula alnus</i>	10
9	Lilia złotogłów	<i>Lilium martagon</i>	1
10	Marzanka wonna	<i>Galium odoratum</i>	1
11	Purchawica olbrzymia	<i>Langermannia gigantea</i>	1
12	Listera jajowata	<i>Listera ovata</i>	
13	Sromotnik bezwstydnny	<i>Phallus impudicus</i>	1
14	Szafirek drobnokwiatowy	<i>Muscari botryoides</i>	1
15	Śnieżyca wiosenna	<i>Leucojum vernum</i>	2
16	Śnieżyczka przebiśnieg	<i>Galanthus nivalis</i>	31

▪ *Flora*

Siedliska leśne

Siedliska leśne występują głównie w dolinach rzek tworząc bardzo cenne miejsce dla rozrodu i przebywania wielu chronionych gatunków ptaków. Z bardzo dużym prawdopodobieństwem na terenie gminy gnieźdzą się bociany czarne *Ciconia nigra*, których potencjalne miejsca rozrodu znajdują się w pasie Bystrzycy w okolicach Krobielowic oraz Skałki (Inwentaryzacja nadleśnictwa Miękinia, Jaśkiewicz i inni, 2007). Tereny okolic Skałki są również miejscem prawdopodobnego gniazdowania żurawia *Grus grus* i trzmielojada *Pernis apivorus*. Na terenach leśnych występują też: dzięcioł czarny, dzięcioł zielonosiwy, dzięcioł średni, jastrząb, nielicznie muchołówka białoszyja (np. lasy koło Krobielowic). Nad Bystrzycą często w okresie migracji można spotkać zimorodka oraz prawdopodobnie w okolicach Sadowic gniazduje pliszka górską.

Siedliska zadrzewień śródpolnych i pasów zakrzewień

Siedliska zakrzewień śródpolnych bardzo wzbogacają skład ornitofauny terenów rolniczych. Występują tu liczne gąsiorki, rzadziej ortolany i jarzębatki.

Siedliska polne

Siedliska polne zasiedlane są głównie przez typowe gatunki ptaków krajobrazu rolniczego. Jednakże w okresie migracji wiosennych i w szczególności jesiennych są miejscami postoju i żerowania licznych stad ptaków wodno-błotnych. Są to duże stada gęsi zbożowych i białoczelnych, czajek, siewek złotych oraz kulików. Najcenniejsze pod tym względem są tereny pól w pobliżu Kilianowa, co związane jest z istnieniem Zbiornika Mietkowskiego - ostoi ptaków wodno-błotnych w pobliżu Gminy Kąty Wrocławskie. Nad polami również licznie migrują myszołowy oraz błotniaki, głównie stawowe. W związku z powyższym przed lokalizacją farm wiatrowych należy przeprowadzić szczegółowy monitoring ornitologiczny obejmujący co najmniej okres roczny.

Siedliska zabudowy i gospodarstw przydomowych

Z siedliskami zabudowy i gospodarstw przydomowych związane są głównie bociany białe oraz jaskółki dymówki i oknówki. Gatunki te również wykorzystują również tereny pobliskie zabudowy. Gatunki ssaków są również licznie reprezentowane na terenie Gminy Kąty Wrocławskie. W Dolinie Bystrzycy spotkać można między innymi wydrę czy bobra.

¹⁰ Źródło: *Inwentaryzacja stanowisk roślin chronionych na terenie gminy Kąty Wrocławskie*, W. Berdowski, Wrocław 1992

Licznie reprezentowane są gatunki nietoperzy (co najmniej 11 gatunków), z których najpospoliciej występują borowce wielkie, karliki większe, mroczyki późne i gacki brunatne. Związane są one z zabudową oraz głównie terenami leśnymi. Nad wodami licznie spotkać można nocki rude oraz w Dolinie Bystrzycy mopki. Oprócz wymienionych wyżej gatunków nietoperzy podczas nasłuchów detektorowych wykonanych na potrzeby niniejszego opracowania stwierdzono występowanie na terenie gminy nocka dużego, karlika malutkiego, borowiaczka, nocka wąsatka/Brandta oraz nocka Natterera.

▪ Fauna

Podobnie jak pod kątem florystycznym tak i pod względem bogactwa fauny najistotniejszym obszarem jest teren doliny Bystrzycy. Dolina rzeki z pasem przybrzeżnych lasów mieszanych, zarośli i mokradeł stanowi ostoję dla wielu gatunków zwierząt. W dolinie Bystrzycy występuje licznie przepłotka maturna, dla ochrony której powołano obszar Natura 2000 „Przepłotki nad Bystrzycą”. Tu też występuje trzepla zielona, modraszek teleius, czerwoczyk nieparek, modraszek nausithous, kozioróg dębosz i pachnica dębowa, mieniak stróżnik, paż królowej, warcabnik ślazieriec, karłatek leśny.

Na podstawie odłowów, które były przeprowadzane na potrzeby inwentaryzacji faunistycznej, w rzece Bystrzycy stwierdzono występowanie 14 gatunków ryb. Najliczniej występującymi gatunkami w Bystrzycy jest kiełb. Ponadto występują takie gatunki jak różanka, piskorz, płoć, wzdregą, słonecznica czy karaś (Gmina Kąty Wrocławskie, Opracowanie Faunistyczne). Na terenie gminy Kąty Wrocławskie występuje wiele dogodnych miejsc rozrodu płazów. Występuje tu większość gatunków, które możemy spotkać na nizinach. Dolina Bystrzycy na północ od Kątów Wrocławskich jest jednym z najcenniejszych miejsc występowania płazów w woj. dolnośląskim. Występuje tu traszka grzebieniasta, traszka zwyczajna, grzebiuszka ziemna, kumak nizinny, rzekotka drzewna, ropucha zielona, ropucha szara, żaba moczarowa, żaba trawna i kompleks żab zielonych (Paweł Kisiel inf. niepublikowane). Do najcenniejszych regionów w gminie należą widły Strzegomki i Bystrzycy, z bardzo liczną populacją rzekotki drzewnej, traszki grzebieniastej, traszki zwyczajnej, ropuchy szarej, żaby moczarowej (Paweł Kisiel inf. niepublikowane). Lasy pomiędzy Romnowem i Sadowicami, gdzie istnieje wiele dogodnych miejsc rozrodu, w których rozmnaża się traszka grzebieniasta, traszka zwyczajna, rzekotka drzewna, grzebiuszka ziemna, ropuchy szare, żaby zielone (Paweł Kisiel inf. niepublikowane), okolice Samotworu, gdzie oprócz doliny Bystrzycy istnieje dużo zbiorników wodnych w krajobrazie rolniczym - w tym miejscu spotkać można traszkę grzebieniastą, traszkę zwyczajną, kumaka nizinnego, rzekotkę drzewną, grzebiuszki ziemne, ropuchy szare, ropuchy zielone, żaby zielone, żaby moczarowe, żaby trawne (Paweł Kisiel inf. niepublikowane). Na południe od Kątów Wrocławskich płazy nie występują tak licznie, ale również znajdują się ich cenne miejsca rozrodu. Przede wszystkim są to stawy w Krobielowicach z bardzo liczną populacją kumaka nizinnego, a także rzekotki drzewnej, ropuchy szarej i żab zielonych oraz stawy przy starej cegielni w Stradowie. Występuje tu traszka grzebieniasta, traszka zwyczajna, kumak nizinny, żaba trawna, żaba moczarowa, ropucha szara oraz żaby zielone.

Gady występują licznie w dolinach rzek oraz na otwartych terenach nieużytków. Na terenie Gminy Kąty Wrocławskie występują zaskroniec, nielicznie padalec, jaszczurka zwinka i miejscami jaszczurka żyworodna.

Obszar gminy stanowi w przeważającej części tereny rolnicze o niewielkich walorach ornitologicznych. Jednak przepływająca przez teren rzeka Bystrzyca, Strzegomka i Czarna Woda wraz z lasami porastającymi ich doliny stanowią obszary cenne, gdyż są miejscem występowania wielu gatunków ptaków. Mimo niewielkich powierzchni zajmowanych przez lasy stwierdzono liczne występowanie ptaków. Na szczególną uwagę zasługują zadrzewienia i zakrzewienia śródpolne zwiększające różnorodność biologiczną terenów rolniczych. Ze względu na specyfikę występujących siedlisk oraz gatunków ptaków je wykorzystujących wydzielono siedliska leśne, siedliska zadrzewień śródpolnych i pasów zakrzewień, siedliska polne oraz siedliska zabudowy i gospodarstw domowych. Na terenie Gminy podczas wizji wykonanej w maju 2009 na cele niniejszego opracowania

ekofizjograficznego zaobserwowano wiele gatunków ptaków chronionych. W szczególności skupiono się na gatunkach rzadkich oraz wyliczanych w Załączniku I Dyrektywy Rady EWG w sprawie ochrony siedlisk przyrodniczych oraz dzikiej flory i fauny 92/43/EWG (tzw. Dyrektywy Siedliskowej), do których odnosi się Ustawa z dnia 13 kwietnia 2007 r. o zapobieganiu szkodom w środowisku i ich naprawie (Dz. U. 2007 Nr 75 poz.493) tzw. Ustawa Szkodowa .

Na obszarze opracowywanego miejscowego planu zagospodarowania przestrzennego miasta Kąty Wrocławskie dla terenów w rejonie ulicy Stefana Okrzei, nie występują tereny lasów, chronionych gatunki zwierząt i roślin, a także chronionych siedlisk przyrodniczych.

2. OBSZARY I OBIEKTY PRZYRODNICZE OBJETE OCHRONĄ PRAWNĄ

Na terenie Gminy Kąty Wrocławskie zlokalizowana jest część Parku Krajobrazowego „ Dolina Bystrzycy ”. Ponadto część tego parku ujęta została w granice obszaru Natura 2000 „ Przeplatki nad Bystrzycą” (PLH020055) oraz projektowany „Łęgi w Dolinie Bystrzycy”. Ponadto na terenie gminy Kąty Wrocławskie zlokalizowanych jest 5 pomników przyrody oraz jeden użytek ekologiczny. W fazie projektu jest także rezerwat przyrody.

Na obszarze opracowywanego miejscowego planu zagospodarowania przestrzennego miasta Kąty Wrocławskie dla terenów w rejonie ulicy Stefana Okrzei nie występują żadne z wyżej wymienionych.

- Ochrona gatunkowa fauny i flory

Ochrona gatunkowa roślin i zwierząt zgodnie z ustawą o ochronie przyrody z 2004r. ma na celu zapewnienie ochrony dziko żyjących roślin oraz zwierząt wraz z ich siedliskami. Dotyczy to przede wszystkim gatunków rzadko występujących, endemicznych, podatnych na zagrożenia i zagrożonych wyginięciem, a także objętych ochroną na podstawie umów międzynarodowych.

Na terenie gminy Kąty Wrocławskie licznie występują chronione gatunki zwierząt i roślin.

Jednak bezpośrednio na terenie opracowania miejscowego planu zagospodarowania przestrzennego miasta Kąty Wrocławskie dla terenów w rejonie ulicy Stefana Okrzei takowe nie występują.

- Lasy ochronne

Zgodnie z Ustawą o lasach z dnia 28 września 1991r. za las szczególnie chroniony uznaje się lasy, które chronią glebę, wody powierzchniowe i podziemne, ograniczają rozprzestrzenianie się lotnych piasków, są trwale uszkodzone na wskutek działalności przemysłu, stanowią drzewostan nasienny, ostoje zwierząt i stanowiska roślin chronionych, mają szczególne znaczenie przyrodniczo - naukowe bądź położone są w granicach administracyjnych miast, w strefach ochronnych uzdrowisk oraz w strefach górnej granicy lasu. Lasy te w całości wyłączone są z funkcji produkcyjnych. Na terenie Gminy Kąty Wrocławskie lasy zlokalizowane są głównie w obrębie doliny Bystrzycy. Są to lasy ochronne wód powierzchniowych i podziemnych. W istotny sposób regulują one stosunki hydrologiczne. Ponadto lasy na terenie gminy pełnią funkcję glebochronną, oraz rekreacyjną dla społeczności lokalnej i ponadlokalnej.

Jednak bezpośrednio na terenie opracowania miejscowego planu zagospodarowania przestrzennego miasta Kąty Wrocławskie dla terenów w rejonie ulicy Stefana Okrzei takowe nie występują.

- Obszary Natura 2000

W celu zachowania i ochrony określonych typów siedlisk przyrodniczych oraz gatunków zarówno roślin jak i zwierząt, które uważa się za cenne i zagrożone w skali całej Europy został utworzony program Natura 2000. Tworzy on wspólny system (sieci) obszarów objętych ochroną przyrody na terenie całej Unii Europejskiej. Podstawa prawną dla tego programu są dwie unijne dyrektywy :

- Dyrektywa Ptasia - dyrektywy EWG 79/409/EWG z 2 kwietnia 1979o ochronie dziko żyjących ptaków (*Directive on the Conservation of Wild Birds*).
- Dyrektywa Siedliskowa - dyrektywa 92/43/EWG w sprawie ochrony siedlisk przyrodniczych oraz dzikiej fauny i flory, będącej elementem prawa Unii Europejskiej.

Na terenie gminy Kąty Wrocławskie zlokalizowany jest fragment obszaru, który został objęty programem Natura 2000 - „Przeplatki nad Bystrzycą” oraz projektowany (2009) „Łęgi w Dolinie Bystrzycy”.

Jednak bezpośrednio na terenie opracowania miejscowego planu zagospodarowania przestrzennego miasta Kąty Wrocławskie dla terenów w rejonie ulicy Stefana Okrzei takowe nie występują.

- Rezerwat Przyrody

W fazie projektowej jest utworzenie Rezerwatu Przyrody w zespole leśnym na północy gminy Kąty Wrocławskie na zachód od wsi Skalka w rozwidleniu rzeki Strzegomki i Bystrzycy.

Jednak bezpośrednio na terenie opracowania miejscowego planu zagospodarowania przestrzennego miasta Kąty Wrocławskie dla terenów w rejonie ulicy Stefana Okrzei takowe nie występują.

- Inne elementy środowiska przyrodniczego podlegające ochronie

Na podstawie obowiązujących przepisów ogólnych, ochronie na omawianym terenie podlegają: gleby klas I-IV (z wyłączeniem gleb klasy III w granicach administracyjnych miasta Kąty Wrocławskie), udokumentowane złoża, wody powierzchniowe i podziemne, powierzchnia ziemi, krajobraz i powietrze.

Wszystkie powyższe są uwzględnione w miejscowym planie zagospodarowania przestrzennego miasta Kąty Wrocławskie dla terenów w rejonie ulicy Stefana Okrzei, gdyż jest on zgodny ze Studium uwarunkowań i kierunków zagospodarowania przestrzennego gminy Kąty Wrocławskie, w którym to tego typu wytyczne są zawarte.

- **Ochrona konserwatorska**

Miasto i Gmina Kąty Wrocławskie posiada wiele obiektów zabytkowych o walorach historycznych oraz kulturowych. Do obiektów takich należą m. in. kościoły i licznie występujące na terenie gminy kompleksy pałacowo - dworskie. Zgodnie ze Studium Uwarunkowań i Kierunków Zagospodarowania Gminy Kąty Wrocławskie, wyróżnia się następujące strefy ochrony konserwatorskiej:

- Strefa „A”
- Strefa „B”
- Strefa „E”
- Strefa „W”
- OW - strefa obserwacji archeologicznej

Na terenie opracowania miejscowego planu zagospodarowania przestrzennego miasta Kąty Wrocławskie dla terenów w rejonie ulicy Stefana Okrzei, wyznaczono Strefę ochrony archeologicznej dla inwestycji związanych z pracami ziemnymi, dla których jest wymagane przeprowadzenie badań archeologicznych, zgodnie z przepisami odrębnymi.

3. WYPOSAŻENIE GMINY W INFRASTRUKTURĘ TECHNICZNĄ

Zaopatrzenie w wodę

Zaopatrzenie w wodę: ustala się wyłącznie z gminnej sieci wodociągowej, według technicznych warunków przyłączenia, zgodnie z przepisami odrębnymi.

Gospodarka ściekowa

- kanalizacja sanitarna:
 - odprowadzanie ścieków ustala się do gminnej sieci kanalizacji sanitarnej, według technicznych warunków przyłączenia, zgodnie z przepisami odrębnymi,
 - w razie braku możliwości przyłączenia, do czasu realizacji sieci kanalizacji sanitarnej dopuszcza się realizację bezodpływowych zbiorników na ścieki,
 - po realizacji sieci kanalizacji sanitarnej ustala się obowiązek podłączenia do sieci kanalizacji sanitarnej i likwidacji bezodpływowych zbiorników na ścieki;
- kanalizacja deszczowa:
 - odprowadzanie wód opadowych lub roztopowych ustala się do miejskiej sieci kanalizacji deszczowej, według technicznych warunków przyłączenia, zgodnie z przepisami odrębnymi,
 - w razie braku możliwości przyłączenia dopuszcza się stosowanie rozwiązań technicznych służących zatrzymaniu wód opadowych i roztopowych z połąci dachowych i terenów utwardzonych w obrębie posesji;

Gospodarka odpadami

Ustala się gromadzenie odpadów w odpowiednich pojemnikach na terenie nieruchomości oraz ich dalsze zagospodarowanie według przyjętego na terenie gminy systemu i zgodnie z przepisami odrębnymi.

Na terenie gminy Kąty Wrocławskie działa 1 oczyszczalnia ścieków, o przepustowości 2750 m³/d. Obecnie oczyszczalnia wykorzystywana jest w około 50-60%. W 2002 roku do oczyszczalni dołynęło 547 300 m³ ścieków (1500 m³/d).

Odpady z terenu gminy składowane są na składowisku odpadów komunalnych w pobliżu wsi Sośnica, obecnie zapelnionym w około 70%.

Zaopatrzenie w gaz

Ustala się wyłącznie z gminnej sieci gazowej niskiego lub średniego ciśnienia, według technicznych warunków przyłączenia, zgodnie z przepisami odrębnymi.

Zaopatrzenie w energię elektryczną

W zakresie modernizacji i rozbudowy systemu elektroenergetycznego przewiduje się:

- ustala się z lokalnej sieci elektroenergetycznej niskiego lub średniego napięcia oraz stacji transformatorowych,
- dopuszcza się zaopatrzenie w energię z odnawialnych źródeł energii; zgodnie z przepisami odrębnymi,
- dla lokalizacji urządzeń elektroenergetycznych nie jest wymagane zachowanie linii zabudowy,
- dopuszcza się skablowanie linii elektroenergetycznych, według technicznych warunków przyłączenia, zgodnie z przepisami odrębnymi;

Zaopatrzenie w energię ciepłą

- dopuszcza się stosowanie indywidualnych sposobów ogrzewania,
- dopuszcza się stosowanie paliw stałych, płynnych i gazowych, w szczególności charakteryzujących się najniższymi wskaźnikami emisyjnymi, oraz systemy ogrzewania wykorzystujące odnawialne źródła energii i energię elektryczną, zgodnie z przepisami odrębnymi,
- jako ogrzewanie wspomagające w budynkach mieszkalnych dopuszcza się kominki i piece kominkowe, zgodnie z wymogami przepisów odrębnych,

4. OPIS ŚRODOWISKA PRZYRODNICZEGO OBSZARU OBJĘTEGO PLANEM MIEJSCOWYM

Obszar opracowania miejscowego planu zagospodarowania przestrzennego miasta Kąty Wrocławskie dla terenów w rejonie ulicy Stefana Okrzei jest zlokalizowany w skrajnie zachodniej części miasta Kąty Wrocławskie, tuż przy jego granicy (Rys. 3).

[Rys. 3] Teren opracowania planu miejscowego: a - podkład mapowy, b – widok rzeczywisty z google



Na analizowanym obszarze objętym planem miejscowym występują tereny niezabudowane, stanowiące użytek w postaci terenów rolnych, łąkowych, pastwisk, zadrzewień i zakrzewień. Stałym zagospodarowaniem zastałym w północnej części opracowywanego terenu jest droga gminna relacji Kąty Wrocławskie – Kozłów, w postaci jezdni asfaltowej - ulica Stefana Okrzei. Jest to droga publiczna klasy dojazdowej. Ponadto występuje teren zieleni urządzonej, na którym znajduje się kompozycja krzewów, drzew i innych roślin ozdobnych wraz z elementami malej architektury. Związana jest ona bezpośrednio z działalnością istniejącego gospodarstwa szkółkarskiego drzew i krzewów ozdobnych, które znajduje się w południowej części, zaraz za granicą opracowania.

Inwentaryzacja i waloryzacja przyrodnicza obszaru objętego planem miejscowym wykazała, że obszary te należą do terenów o małej lub średniej wartości pod względem faunistycznym. Występują tu przede wszystkim gatunki pospolite, o szerokich możliwościach przystosowawczych.

Siedliska przyrodnicze podlegające ochronie

Na obszarze opracowania planu miejscowego nie występują bezpośrednio siedliska przyrodnicze objęte ochroną prawną.

Planowane zagospodarowanie przestrzenne nie ingeruje zatem w chronione siedliska przyrodnicze.

Realizacja analizowanego planu miejscowego nie spowoduje znacząco negatywnego oddziaływania na występujące w sąsiednich obrębach siedliska przyrodnicze i stanowiska roślin, zwierząt i grzybów chronionych.

Na obszarze objętym analizowanym planem miejscowym nie występują obszary i obiekty o wartościach kulturowych.

Planowane zagospodarowanie przestrzenne sprzyja zatem ochronie dziedzictwa kulturowego, gdyż cały teren objęty jest strefą ochrony archeologicznej.

5. OCENA STANU ISTNIEJĄCEGO ZAGOSPODAROWANIA OBSZARU OBJĘTEGO PLANEM MIEJSCOWYM

Obszar opracowania mpzp obejmuje fragment obrębu geodezyjnego miasta Kąty Wrocławskie w rejonie ulicy Stefana Okrzei. Ww. miasto posiada w przeważającej części mieszkalno – usługowy charakter, a fragmentami występują na nim tereny rolne. Takie zagospodarowanie odpowiada warunkom fizjograficznym i historyczno-kulturowym, jakie występują na tym terenie.

Przez obszar miasta Kąty Wrocławskie przebiega wiele bardzo ważnych szlaków komunikacyjnych o znaczeniu krajowym i międzynarodowym. Z punktu widzenia połączeń regionalnych i międzynarodowych położenie komunikacyjne miasta jest bardzo korzystne.

Przez obszar opracowania mpzp przebiega w części północnej droga gminna, która obecnie posiada klasę drogi dojazdowej (KDD) i taką też utrzymuje w projekcie planu.

Pozostałe drogi, jakie istnieją na terenie opracowania planu to drogi wewnętrzne, pełniące funkcje dojazdowe.

Ze względu na znaczące natężenie ruchu, jedynie wzdłuż drogi publicznej KDD, można się spodziewać przekroczeń dopuszczalnych poziomów natężenia hałasu w bezpośrednim lub pośrednim sąsiedztwie ww. drogi. Zmniejszenie emisji powinno nastąpić przede wszystkim poprzez modernizację drogi oraz nasadzenia zieleni izolacyjnej. Natomiast na drogach wewnętrznych przebiegających przez obszar opracowania, ze względu na niewielkie natężenie ruchu, poziom hałasu nie przekracza ustawowych norm.

6. POŻĄDANE DO REALIZACJI KIERUNKI I ZADANIA SPRZYJAJĄCE OCHRONIE ŚRODOWISKA ORAZ EKOROZWOJOWI

Na podstawie przeprowadzonej analizy uwarunkowań przyrodniczych i stanu środowiska w mieście Kąty Wrocławskie zostały przedstawione wytyczne prośrodowiskowe, które w kolejnych latach powinny być realizowane, w celu poprawy warunków zrównoważonego rozwoju i ochrony środowiska (Tabela 2). Wytyczne te są zgodne z dokumentami wyższego rzędu oraz odpowiadają na rzeczywiste problemy tego regionu, zidentyfikowane podczas analizy stanu środowiska na obszarach objętych analizowanym planem miejscowym.

Poniżej, w podziale na poszczególne komponenty środowiska zostały przedstawione pożądane i planowane kierunki i zadania, które w kolejnych latach powinny być realizowane w celu poprawy warunków zrównoważonego rozwoju i ochrony środowiska. Wymienione niżej działania należy traktować priorytetowo, co oznacza również, iż powinny być uwzględnione przy opracowaniu planu miejscowego poddawanego ocenie oddziaływania na środowisko oraz, w dalszej kolejności, w innych dokumentach planistycznych czy strategicznych.

[Tab. 2] Priorytetowe, pożądane działania sprzyjające ochronie środowiska i zrównoważonemu rozwojowi

<p>W zakresie ochrony powierzchni ziemi i gleb</p>	<ul style="list-style-type: none"> ▪ racjonalna gospodarka rolna, w tym: <ul style="list-style-type: none"> optymalizacja nawożenia i stosowania środków ochrony roślin, ▪ ochrona przed erozją, w tym: <ul style="list-style-type: none"> - ograniczanie pozostawiania gleby w stanie nie pokrytym roślinnością - ochrona i uzupełnianie zadrzewień i zakrzewień śródpolnych, - regulacja stosunków wodnych na terenach rolniczych poprzez stosowanie melioracji. ▪ utrzymanie dotychczasowego charakteru wąwozów lessowych. ▪ coraz skuteczniejsza segregacja odpadów i ich recykling
<p>W zakresie ochrony przyrody i krajobrazu</p>	<ul style="list-style-type: none"> ▪ objęcie ochroną przyrodniczą i konserwatorską wszystkich proponowanych obszarów i układów; ▪ ograniczenie procesu fragmentacji środowiska, zachowanie i odnowa korytarzy ekologicznych, w tym: <ul style="list-style-type: none"> - odtwarzanie zniszczonych korytarzy ekologicznych - wprowadzanie zadrzewień i zakrzewień ▪ zwiększenie lesistości i poprawa gospodarki leśnej – stosowanie wyłącznie do nasadzeń gatunków rodzimych, dostosowanych do panujących warunków ▪ utrzymanie i kontrola zakazu wypalania traw i ściernisk
<p>W zakresie ochrony wód powierzchniowych i podziemnych</p>	<ul style="list-style-type: none"> ▪ dalsze prace nad kompleksowym uzbrojeniem terenów zabudowanych w kanalizację. Kanalizacja wsi i budowa oczyszczalni ścieków są zadaniami najważniejszymi z punktu widzenia ochrony środowiska w gminie Kąty Wrocławskie; ▪ likwidacja miejsc nielegalnego zrzutu ścieków do wód lub do ziemi ▪ efektywne zabezpieczenie wód powierzchniowych i podziemnych przed spływami zanieczyszczeń poprzez ustanowienie, weryfikowanie i wykonanie stref ochronnych (np. nasadzenia roślinności ochronnej). ▪ współpraca z sąsiednimi gminami w zakresie gospodarki ściekowej. ▪ budowanie świadomości ekologicznej mieszkańców, zwłaszcza na obszarach wiejskich. ▪ monitorowanie jakości wód w miejscach zrzutów ścieków oczyszczonych do odbiornika
<p>W zakresie ochrony powietrza</p>	<ul style="list-style-type: none"> ▪ ograniczenie niskiej emisji poprzez: <ul style="list-style-type: none"> - modernizację źródeł ciepła - stopniowa wymiana czynnika grzewczego na proekologiczny w gospodarstwach domowych - stopniowe zwiększanie wykorzystania odnawialnych źródeł energii ▪ ograniczanie emisji zanieczyszczeń z zakładów przemysłowych poprzez: <ul style="list-style-type: none"> - wprowadzanie do zakładów nowoczesnych technologii odznaczających się mniejszą emisją do środowiska, ▪ ograniczenie oddziaływania zanieczyszczeń ze źródeł komunikacyjnych poprzez: <ul style="list-style-type: none"> - modernizację i rozbudowę istniejącej infrastruktury drogowej - budowę obejść miejscowości na drogach głównych - krajowej i wojewódzkiej - stosowanie naturalnych barier wzdłuż drogi (zadrzewienia)
<p>W zakresie ochrony przed hałasem</p>	<ul style="list-style-type: none"> ▪ modernizacja dróg istniejących, ▪ budowa obwodnic miejscowości na drogach głównych ▪ rozbudowa sieci tras rowerowych ▪ ograniczenie hałasu na terenach zamieszkałych poprzez nasadzenia pasów zwartej zieleni w pobliżu ciągów komunikacyjnych.

	<ul style="list-style-type: none"> ▪ ograniczenie ruchu ciężkiego na drogach przechodzących przez tereny zwartej zabudowy mieszkaniowej ▪ kontrola klimatu akustycznego panującego w miejscach przeznaczonych na rekreację
--	--

III. ETAP - ROZPOZNANIE I ANALIZA PROJEKTU PLANU MIEJSCOWEGO

1. ANALIZA UWARUNKOWAŃ ZAGOSPODAROWANIA PRZESTRZENNEGO

W dokumencie Studium uwarunkowań i kierunków zagospodarowania przestrzennego gminy Kąty Wrocławskie, zostały zawarte uwarunkowania zagospodarowania przestrzennego, które stanowią wytyczne do formułowania ustaleń miejscowych planów zagospodarowania przestrzennego, w tym również opracowywanego planu dla terenu okolic ulicy Stefana Okrzei.

[Tab. 3] Ocena uwarunkowań zagospodarowania przestrzennego z punktu widzenia sprzyjania i ograniczania możliwości ochrony środowiska i rozwoju zrównoważonego

UWARUNKOWANIA SPRZYJAJĄCE OCHRONIE ŚRODOWISKA I ZRÓWNOWAŻONEMU ROZWOJOWI	UWARUNKOWANIA NIESPRZYJAJĄCE OCHRONIE ŚRODOWISKA I ZRÓWNOWAŻONEMU ROZWOJOWI
Wynikające ze stanu środowiska przyrodniczego	
<ul style="list-style-type: none"> • Przeważająca powierzchnia gminy pokryta jest glebami niskich klas bonitacyjnych (V, VI), a część wysokich klas bonitacyjnych (III-IV) • Średni stopień pokrycia powierzchni przez lasy, zadrzewienia i zakrzaczenia śródpolne • Występowanie obszarów cennych przyrodniczo, objętych ochroną 	<ul style="list-style-type: none"> • Stan aerosanitarny powietrza narażony na zanieczyszczenia ze źródeł liniowych (drogi) oraz punktowych (indywidualne paleniska).
Wynikające z rozwoju systemu osadniczego oraz infrastruktury technicznej	
<ul style="list-style-type: none"> • Skoncentrowane jednostki urbanistyczne o wiejskim charakterze; • Brak źródeł oddziaływania przemysłowego. 	<ul style="list-style-type: none"> • Zdecydowany procent mieszkańców korzystających z wysokoemisyjnych źródeł ciepła (niska emisja).

2. IDENTYFIKACJA WSKAZAŃ W ZAKRESIE ZAGOSPODAROWANIA PRZESTRZENNEGO I OCHRONY ŚRODOWISKA ZAPROPONOWANYCH W PLANIE MIEJSCOWYM

2.1 KIERUNKI ZMIAN W STRUKTURZE PRZESTRZENNEJ

Projekt miejscowego planu zagospodarowania przestrzennego miasta Kąty Wrocławskie dla terenów w rejonie ulicy Stefana Okrzei objęty niniejszą Prognozą, opracowano w granicach określonych uchwałami Rady Miejskiej w Kątach Wrocławskich:

Uchwała Nr XLIX/516/14 Rady Miejskiej w Kątach Wrocławskich z dnia 30 października 2014r. w sprawie przystąpienia do sporządzenia miejscowego planu zagospodarowania przestrzennego miasta Kąty Wrocławskie, dla terenów w rejonie ulicy Stefana Okrzei.

Analizowany plan miejscowy utrwała sąsiednie funkcje istniejące. Tereny planowane pod zainwestowanie nie są rozproszone, lokalizowane są w sąsiedztwie już istniejących. Zachowane

zostały obszary zabudowy zagrodowej. Poza częścią zurbanizowaną, pozostawiono w dotychczasowym użytkowaniu tereny rolnicze z zakazem zabudowy.

Ocenia się pozytywnie wskazany kierunek zagospodarowania i **nie proponuje się w tym przypadku rozwiązań alternatywnych.**

Części terenu zielonego przypisano funkcje zieleni urządzonej ZD (teren gminny). Sposób takiego zagospodarowania nie budzi sprzeciwu w przypadku, gdy teren przewidziany pod ZD nie pełni ważnej roli przyrodniczej lub nie występują w jego granicach siedliska przyrodnicze lub chronione siedliska roślin i zwierząt. **W takim wypadku nie przewiduje się dla proponowanego zagospodarowania rozwiązań alternatywnych.**

Zawartość i główne cele projektu miejscowego planu zagospodarowania przestrzennego

Miejscowy plan zagospodarowania przestrzennego określa lokalne warunki, zasady i standardy kształtowania zabudowy i urządzania terenu, zasady rozwoju i funkcjonowania układu komunikacyjnego, rozwoju infrastruktury technicznej oraz szczególne zasady zagospodarowania, wynikające z potrzeby ochrony środowiska przyrodniczego.

Na skutek procesów rozwojowych na analizowanych obszarach wykształciły się przede wszystkim funkcje: zagrodowa, zieleni urządzonej, a także komunikacyjna (droga publiczna i drogi wewnętrzne).

Charakterystyka funkcji jednostek urbanistycznych zaplanowanych w projekcie planu miejscowego została przedstawiona w poniższej tabeli.

[Tab. 4] Charakterystyka funkcji jednostek urbanistycznych zaplanowanych w projekcie mpzp

OBRĘB MIASTA KĄTY WROCŁAWSKIE, REJON UL. S. OKRZEI

Symbol wg rysunku planu	Przeznaczenie terenu
RM	Tereny zabudowy zagrodowej
ZD	Teren zieleni urządzonej
KDL	Teren drogi publicznej klasy lokalnej
KDW	Tereny dróg wewnętrznych

Zmiany w krajobrazie będą miały pozytywny uzupełniający i porządkujący charakter w stosunku do stanu istniejącego. Poszerzenie obecnych funkcji o nowe, o tym samym charakterze, nie spowoduje niekorzystnych zmian w krajobrazie, nie będzie miało również niekorzystnego wpływu na istniejące formy ochrony przyrody. Zmiany w zagospodarowaniu miasta będą miały łagodny charakter i nie spowodują dysonansu w krajobrazie.

2.2 IDENTYFIKACJA WSKAZAŃ W ZAKRESIE OCHRONY ŚRODOWISKA ZAPROPONOWANYCH W PLANIE MIEJSCOWYM

W Studium gminy Kąty Wrocławskie wprowadzono priorytetowe ustalenia, które odnoszą się do konieczności ochrony środowiska i zapewnienia zrównoważonego rozwoju.

Naczelną zasadą korzystania z zasobów środowiska jest zasada zrównoważonego rozwoju. Głównym celem władz samorządowych na terenie gminy i miasta Kąty Wrocławskie winno stać się niedopuszczanie do działalności inwestycyjnej degradującej środowisko oraz podjęcie działań zmierzających do eliminacji lub ograniczania istniejących zagrożeń w środowisku.

OGOLNIE DLA GMINY I MIASTA KĄTY WROCŁAWSKIE:

ZASADY OCHRONY ŚRODOWISKA I JEGO ZASOBÓW

▪ Ochrona zasobów wodnych poprzez:

- likwidację niekontrolowanych odprowadzeń nieoczyszczonych ścieków do cieków i do ziemi,
- budowę sieci kanalizacji sanitarnej na terenach zwodociągowanych,
- modernizację oczyszczalni ścieków w celu dostosowania jej do norm UE,
- modernizację stacji uzdatniania wody,
- rozbudowę istniejących systemów zaopatrzenia w wodę,
- tworzenie roślinnych stref buforowych wokół zbiorników wodnych, cieków i rowów melioracyjnych.

▪ Ochrona powierzchni Ziemi poprzez:

- rolnicze zagospodarowania gleb w sposób, który odpowiada w pełni ich przyrodniczym walorom,
- rekultywację wyeksploatowanych składowisk odpadów oraz „dzikich” wysypisk śmieci.

▪ Ochrona powietrza poprzez:

- ograniczenie emisji zanieczyszczeń powietrza z transportu i ruchu ulicznego,
- ograniczenie emisji zanieczyszczeń do powietrza z procesów energetycznego spalania paliw z palenisk domowych poprzez:
 - termoizolację, (tj. ocieplenie, doszczelnienie lub wymianę okien i drzwi),
 - zmianę systemu ogrzewania z węglowego na gazowe, elektryczne lub olejowe,
 - wykorzystanie alternatywnych źródeł energii takich jak: energia pochodząca z biomasy, energia słoneczna, pompy ciepłe itp.,
 - ekonomicznie uzasadnioną rozbudowę sieci ciepłowniczej w połączeniu z likwidacją źródeł niskiej emisji oraz modernizację nieefektywnych systemów grzewczych.

▪ Ochrona przed hałasem poprzez:

- poprawę nawierzchni dróg,
- ograniczenie wjazdu transportu ciężkiego do strefy śródmiejskiej,
- budowę obejść drogowych dla miejscowości szczególnie narażonych na uciążliwości komunikacyjne,
- dążenie do wprowadzania ekranów naturalnych lub sztucznych, głównie w miejscach, gdzie zabudowa mieszkaniowa lub obiekty podlegające szczególnej ochronie znajdują się w obrębie stref uciążliwości dróg.

ZASADY OCHRONY PRZYRODY

Priorytetowe cele w zakresie ochrony przyrody to:

- ochrona przed degradacją cennych przyrodniczo obszarów i obiektów,
- objęcie różnorodnymi formami ochrony przyrody wartościowych ze względu na walory przyrodnicze i krajobrazowe obszarów,
- utworzenie użytków ekologicznych na terenie gminy,
- powiększanie liczby zwierząt i roślin objętych ochroną,
- ochronę ekosystemów rzecznych i łąkowych,
- zalesianie użytków rolnych najniższych klas,
- rozwój zagospodarowania turystycznego w harmonii z przyrodą,
- tworzenie ścieżek dydaktyczno-turystycznych popularyzujących lokalną przyrodę,
- wytyczanie nowych tras i szlaków turystycznych, w tym szlaków dostosowanych dla osób niepełnosprawnych.

W projekcie planu miejscowego, zgodnie z obowiązującym Studium, w zakresie zasad ochrony środowiska wprowadzono następujące ustalenia:

W zakresie ogólnych zasad ochrony środowiska, przyrody i krajobrazu kulturowego:

- 1) na obszarze objętym planem nie znajdują się obszary podlegające ochronie zgodnie z przepisami z zakresu ochrony środowiska;
- 2) wszelka działalność na obszarze objętym planem winna respektować przepisy odrębne dotyczące ochrony i kształtowania środowiska;
- 3) działalność przedsięwzięć lokalizowanych na obszarze objętym planem nie może powodować ponadnormatywnego obciążenia środowiska naturalnego poza granicami działki, do której inwestor posiada tytuł prawny;
- 4) ustala się zakaz odprowadzania nieczyszczonych ścieków do gruntu, wód gruntowych oraz powierzchniowych;
- 5) przed podjęciem działalności inwestycyjnej ustala się obowiązek zdjęcia warstwy próchnicznej z części terenów przeznaczonych pod obiekty budowlane oraz powierzchnie utwardzone, a następnie odpowiednie jej zagospodarowanie;
- 6) dopuszcza się lokalizacje odnawialnych źródeł energii;
- 7) powierzchnie terenów komunikacji i parkingów należy wykonać w sposób uniemożliwiający przenikanie zanieczyszczeń ropopochodnych do podłoża i wód gruntowych;
- 8) dopuszczalny poziom hałasu w środowisku nie może przekraczać wartości określonych w przepisach szczególnych:
 - a) dla terenów oznaczonych na rysunku planu symbolem RM – jak dla terenów zabudowy zagrodowej,
 - b) dla terenu oznaczonego na rysunku planu symbolem ZP – jak dla terenów rekreacyjno-wypoczynkowych.
- 9) dopuszcza się wszelkie działania na rzecz poprawy stanu środowiska, niezależnie od tego czy są one bezpośrednio związane z ustaloną funkcją terenu.

Zasady ochrony i kształtowania ładu przestrzennego:

- 1) budynki należy lokalizować zgodnie z nieprzekraczalnymi liniami zabudowy, określonymi na rysunku planu;
- 2) nie dopuszcza się kondygnacji podziemnych;
- 3) zakazuje się lokalizacji budynków tymczasowych;
- 4) maksymalną wysokość ogrodzeń ustala się na 1,6 m;
- 5) ogrodzenia należy realizować jako ażurowe w min. 30%;

- 6) od strony dróg publicznych i wewnętrznych zakazuje się lokalizacji ogrodzeń z prefabrykowanych elementów betonowych;
- 7) dla budynków lokalizowanych w granicy działek budowlanych i stykających się ze sobą ścianami, ustala się zastosowanie jednakowych parametrów zabudowy, takich jak: wysokość górnej krawędzi elewacji, kształt i wysokość dachów, rozwiązania materiałowe.

W zakresie zasad ochrony dziedzictwa kulturowego, zabytków oraz dóbr kultury współczesnej, obowiązują następujące ustalenia:

- 1) w strefie ochrony archeologicznej dla inwestycji związanych z pracami ziemnymi wymagane jest przeprowadzenie badań archeologicznych, zgodnie z przepisami odrębnymi.

Wymagania wynikające z potrzeb kształtowania przestrzeni publicznych:

- 1) na terenach dróg publicznych, w obrębie linii rozgraniczających, ustala się zakaz realizacji obiektów budowlanych nie związanych funkcjonalnie z drogą, z zastrzeżeniem pkt 2;
- 2) na terenach, o których mowa w pkt 1, dopuszcza się zieleni towarzyszącą oraz urządzenia i sieci infrastruktury technicznej.

Szczególne warunki zagospodarowania terenów oraz ograniczenia w ich użytkowaniu:

- 1) zakazuje się lokalizacji przedsięwzięć mogących zawsze znacząco i potencjalnie znacząco oddziaływać na środowisko, określonych w przepisach prawa ochrony środowiska, za wyjątkiem inwestycji celu publicznego;
- 2) odległość sytuowania obiektów budowlanych od istniejących przewodów infrastruktury technicznej musi być zgodna z przepisami szczególnymi.

EDUKACJA EKOLOGICZNA

Kształtowanie świadomości ekologicznej dzieci i młodzieży jest ważnym zadaniem realizowanym w formalnym systemie kształcenia obejmującym wychowanie przedszkolne, szkolnictwo podstawowe i ponadpodstawowe oraz szkolnictwo wyższe.

Rozporządzenie Ministra Edukacji Narodowej z dnia 15 lutego 1999 r. w sprawie podstawy programowej kształcenia ogólnego (Dz. U. Nr 14, poz. 129) ustala podstawę programową kształcenia ogólnego dla sześcioletnich szkół podstawowych i gimnazjów oraz szkół ponadpodstawowych. Rozporządzenie to wprowadza również obok przedmiotów i bloków przedmiotowych realizację ścieżki międzyprzedmiotowej o charakterze wychowawczo-dydaktycznym. Wymóg ten od 2003 r. obejmuje również szkoły średnie. Jedną ze ścieżek jest edukacja ekologiczna. Celami ogólnymi edukacji ekologicznej są:

- uświadamianie zagrożeń środowiska przyrodniczego, występujących w miejscu zamieszkania,
- budzenie szacunku do przyrody,
- rozumienie zależności istniejących w środowisku przyrodniczym,
- zdobycie umiejętności obserwacji zjawisk przyrodniczych i ich opisu,
- poznanie współzależności człowieka i środowiska,
- wyrobienie poczucia odpowiedzialności za środowisko,
- rozwijanie wrażliwości na problemy środowiska.

Ocenia się, że projekt analizowanego planu miejscowego został opracowany kompleksowo i zawiera najistotniejsze rozwiązania z zakresu ochrony przed możliwym pogorszeniem jakości środowiska wodnego, akustycznego, przyrodniczego oraz jakości powietrza i gleby. Wyżej

wyszczególnione ustalenia, które ocenia się korzystnie z punktu widzenia ochrony środowiska, a jego realizacja jest niezbędna w związku z planowanym zagospodarowaniem przestrzennym.

IV. ETAP - OCENA TENDENCJI DO ZMIAN W ŚRODOWISKU PRZY BRAKU REALIZACJI USTALEŃ PROJEKTU PLANU MIEJSCOWEGO

W przypadku opcji niezrealizowania planu miejscowego, zmiany w środowisku będą miały charakter i natężenie zbliżone do tych, jakie miały miejsce dotychczas. Uciążliwości dla środowiska będą pochodzić z podobnych źródeł - szczególnie z zabudowy zlokalizowanej w sąsiedztwie tras komunikacji.

V. ETAP - STRATEGICZNA OCENA ODDZIAŁYWANIA NA ŚRODOWISKO

1. OCENA ZGODNOŚCI USTALEŃ PLANU MIEJSCOWEGO Z ZAPISAMI DOKUMENTÓW STRATEGICZNYCH

Analizę zgodności ustaleń planu miejscowego z wytycznymi dokumentów, określających politykę ekologiczną na szczeblach międzynarodowym, krajowym, regionalnym i lokalnym oparto na poniższych opracowaniach:

- 1) Program Działań na Rzecz Środowiska (wyznacza zadania polityki ekologicznej UE) [2002].;
- 2) Program ochrony środowiska dla Województwa Dolnośląskiego na lata 2008-2015, Wrocław 2008;
- 3) Polityka ekologiczna Polski na lata 2009-2012, z perspektywą do 2016 r.;
- 4) Zmiana studium uwarunkowań i kierunków zagospodarowania przestrzennego gminy Kąty Wrocławskie uchwalony Uchwałą Nr III/11/10 Rady Miejskiej w Kątach Wrocławskich z dnia 30 grudnia 2010 r. w sprawie uchwalenia zmiany studium uwarunkowań i kierunków zagospodarowania przestrzennego gminy Kąty Wrocławskie.
- 5) Zmiana studium uwarunkowań i kierunków zagospodarowania przestrzennego gminy Kąty Wrocławskie uchwalony Uchwałą Nr XXV/234/12 Rady Miejskiej w Kątach Wrocławskich z dnia 27 września 2012 r. w sprawie uchwalenia zmiany studium uwarunkowań i kierunków zagospodarowania przestrzennego gminy Kąty Wrocławskie.

Poniżej znalazły się też zidentyfikowane działania, zapisane w wyżej wymienionych dokumentach, które z uwagi na ich szczególne znaczenie dla ochrony środowiska i zrównoważonego rozwoju, powinny być uwzględnione we wszystkich planach miejscowych.

[Tab. 5] Kierunki polityki przestrzennej, z uwagi na swoją istotę, powinny zostać zawarte w projekcie planu miejscowego

Komponent środowiska	Wytyczne	Uwagi
Plan Zagospodarowania Przestrzennego Województwa Dolnośląskiego		
w zakresie ochrony wód powierzchniowych	Ograniczenie negatywnego wpływu nawożenia mineralnego i organicznego oraz środków ochrony roślin na stan czystości wód. Zwiększenie retencji wód poprzez rozbudowę systemu małej retencji na obszarze całego województwa.	Rolnictwo jest bardzo istotnym źródłem niekorzystnych oddziaływań na środowisko, zwłaszcza wodne.

Prognoza oddziaływania na środowisko miejscowego planu zagospodarowania przestrzennego
miasta Kąty Wrocławskie dla terenów w rejonie ulicy Stefana Okrzei

w zakresie ochrony wód podziemnych	Objęcie wysoką i najwyższą ochroną obszarów zasilania zbiornika GZWP	
w zakresie ochrony zasobów glebowych	Przeznaczanie na cele inwestycyjne gruntów niższej jakości, nie rozpraszanie zabudowy.	W centralnej części gminy, w rejonie miasta Kąty Wrocławskie zauważa się tendencję do rozpraszania zabudowy i gwałtownej suburbanizacji.
w zakresie ochrony zasobów przyrodniczych i walorów krajobrazowych	Zmniejszanie uciążliwości barier ekologicznych (komunikacyjnych, gospodarczych, urbanistycznych i innych) uniemożliwiających lub utrudniających rozwój i swobodne przemieszczanie się gatunków roślin i zwierząt	
W zakresie turystyki i wypoczynku	Możliwość wprowadzenia funkcji turystycznej	Bardzo ważny cel przyszłościowy – odbudowanie potencjału turystycznego
Program ochrony środowiska gminy		
W zakresie ochrony powierzchni ziemi i gleb	<ul style="list-style-type: none"> ▪ Racjonalna gospodarka rolna, w tym: <ul style="list-style-type: none"> - optymalizacja nawożenia i stosowania środków ochrony roślin, - utrzymanie dotychczasowego charakteru wąwozów lessowych. ▪ Rekultywacja obszarów nielegalnej eksploatacji surowców mineralnych 	
W zakresie ochrony przyrody i krajobrazu	<ul style="list-style-type: none"> ▪ Ograniczenie procesu fragmentacji środowiska, zachowanie i odnowa korytarzy ekologicznych, w tym: <ul style="list-style-type: none"> - odtwarzanie zniszczonych korytarzy ekologicznych 	

Naczelną zasadą przyjętą w Programie ochrony środowiska dla Województwa Dolnośląskiego jest zasada zrównoważonego rozwoju, umożliwiająca harmonijny rozwój gospodarczy i społeczny wraz z ochroną walorów środowiskowych. Oznacza ona taki rozwój społeczno-gospodarczy, w którym w celu równoważenia szans dostępu do środowiska poszczególnych społeczeństw lub ich obywateli – zarówno współczesnego, jak i przyszłych pokoleń – następuje proces integrowania działań politycznych, gospodarczych i społecznych z zachowaniem równowagi przyrodniczej oraz trwałości podstawowych procesów przyrodniczych.

Ocenia się, że zapisy ustaleń projektu planu miejscowego z zakresu ochrony środowiska wykazały zgodność z dokumentami programowymi w zakresie działań dotyczących poprawy jakości wód i powietrza oraz uregulowania gospodarki odpadami i ściekami.

Podstawowym dokumentem, z którego wynika światowy nakaz powszechnej edukacji ekologicznej jest „Globalny Program Działań” czyli Agenda 21 przyjęta na Szczycie Ziemi w Rio w 1992r. Stwierdzono w nim, że władze lokalne 179 państw (które podpisały dokument z Rio) „powinny przeprowadzić konsultację ze swoimi obywatelami i sporządzić - lokalną Agendę 21 dla własnych społeczności”.

W skali naszego kraju takim dokumentem jest „Polityka Ekologiczna Państwa” Zgodnie z Polityką skuteczną realizacją celów polityki ekologicznej państwa wymaga udziału w tym procesie wszystkich zainteresowanych podmiotów wywierających bezpośredni lub pośredni wpływ na sposób i intensywność korzystania ze środowiska, w tym również udziału obywateli. Podstawowe znaczenie dla szerokiego, społecznego udziału w urzeczywistnianiu celów ekologicznych ma więc po pierwsze odpowiednia edukacja ekologiczna, a po drugie zapewnienie powszechnego dostępu do informacji o środowisku oraz stworzenie instytucjonalnego zabezpieczenia dla wyrażania przez społeczeństwo swoich opinii i wpływania na podejmowane, istotne dla środowiska decyzje.

W „Programie zrównoważonego rozwoju i ochrony środowiska województwa dolnośląskiego” oraz w „Programie ochrony środowiska powiatu wrocławskiego” również określono generalny cel strategiczny - podniesienie świadomości ekologicznej w społeczeństwie.

Biorąc pod uwagę cele i zadania określone w dokumentach nadrzędnych oraz obowiązujące przepisy prawa można stwierdzić, że postawione cele w zakresie edukacji ekologicznej na terenie gminy Kąty Wrocławskie zgodne są z opracowaniami dotyczącymi województwa dolnośląskiego

2. WPŁYW KIERUNKÓW ZAGOSPODAROWANIA PRZESTRZENNEGO USTALONYCH W PLANIE MIEJSCOWYM NA ŚRODOWISKO I WARUNKI RÓWNOWAŻENIA ROZWOJU

Prognoza oddziaływania na środowisko identyfikuje źródła korzystnego i niekorzystnego oddziaływania planowanych jednostek zagospodarowania przestrzennego na poszczególne komponenty środowiska oraz prognozuje skutki, jakie dla środowiska przyniesie realizacja planowanych rozwiązań przestrzennych. Zarówno zasięg negatywnego oddziaływania zagospodarowania terenu, jak i rodzaj oraz intensywność możliwych do wystąpienia w środowisku skutków w znacznej mierze zależą będą od miejsca lokalizacji danej funkcji oraz przyjętych rozwiązań minimalizujących oddziaływanie. Sposób i intensywność negatywnego oddziaływania na środowisko będzie odmienne w czasie realizacji inwestycji oraz podczas jej funkcjonowania.

Uciążliwości występować będą w miejscach, gdzie realizacja zapisów planu miejscowego wymaga przeprowadzenia inwestycji budowlanych. W trakcie trwania budowy nastąpi wzrost stężenia zanieczyszczeń w powietrzu, szczególnie pyłów (podczas przemieszczania mas ziemi) oraz gazów emitowanych przez pojazdy obsługujące plac budowy. Zwiększy się hałas w związku z pracą maszyn i urządzeń. Jest to oddziaływanie krótkotrwałe, które zakończy się wraz ze sfinalizowaniem prac budowlanych. Zasięg takiego oddziaływania ma wymiar lokalny i słabą siłą oddziaływania, wynikającą głównie z faktu, że realizacja planowanych inwestycji będzie przebiegać stopniowo. Uciążliwości ustąpią wraz z zakończeniem prac budowlanych. Nie ocenia się oddziaływania na tym etapie jako znacząco negatywnego.

Oceny wpływu planowanego zagospodarowania przestrzennego na środowisko dokonano metodą opisową. Przyjęto trzy stopnie skali oceny:

- I. Oddziaływanie **negatywne**
- II. Oddziaływanie **pozytywne**
- III. Oddziaływanie **zmienne** (w pewnych przypadkach korzystne, w innych niekorzystne, jednak nie obojętne dla środowiska i krajobrazu)
- IV. **Brak oddziaływania** na komponent środowiska lub oddziaływanie bez znaczenia.

Dla oddziaływania negatywnego oraz pozytywnego wyodrębniono także:

1. siłę oddziaływań:

- a) znaczące (silne)
 - b) przeciętne
 - c) słabe
2. sposób oddziaływania:
- a) bezpośrednie
 - b) pośrednie
 - c) wtórne
 - d) skumulowane
3. czas oddziaływania:
- a) krótkoterminowe
 - b) średnioterminowe
 - c) długoterminowe
 - d) stałe
 - e) chwilowe

[Tab. 6] Ocena wpływu planowanego zagospodarowania na środowisko i warunki równoważenia rozwoju

MIASTO KĄTY WROCŁAWSKIE - OBSZAR PRZY UL. S. OKRZEI													
Lp.	Sposób zagospodarowania terenu	1			2				3				
		a	b	c	a	b	c	d	a	b	c	d	e
1	RM	-	N	-	x	x	-	-	-	x	x	-	x
2	ZD	P	-	-	-	-	x	-	x	-	-	-	x
3	KDL	-	N	-	x	x	-	-	-	x	x	-	x
4	KDW	-	N	-	x	x	-	-	-	x	x	-	x

Legenda:

- P oddziaływanie pozytywne
- N oddziaływanie negatywne
- x oddziaływanie występuje
- oddziaływanie nie występuje

Najważniejsze aspekty oceny oddziaływania planu miejscowego na środowisko są następujące:

Wszystkie planowane jednostki funkcjonalno-przestrzenne będą oddziaływać długoterminowo i w sposób bezpośredni.

Zabudowa zagrodowa, przy zastosowaniu zabezpieczeń minimalizujących w postaci sieci wodno-kanalizacyjnych oraz lekkich nośników energii cieplnej, jest źródłem nieznacznego oddziaływania na jakość wody i powietrza.

Znaczące negatywne oddziaływanie nie będzie występować na terenach wzdłuż dróg, gdyż na terenie opracowania nie występują drogi wyższych klas (typu: autostrada-KDA, ekspresowa-KDS, przyspieszonego ruchu-KDGP, głównaj-KDG, zbiorcza-KDZ). Pozostałe drogi (KDL, KDD, KDW) będą źródłem oddziaływania negatywnego – przeciętnego.

Możliwe negatywne oddziaływanie planowanego zagospodarowania na środowisko:

- 1. w zakresie oddziaływania na jakość powietrza:
 - a) emisja hałasu i zanieczyszczeń ze źródeł komunikacyjnych,

- b) emisja hałasu i zanieczyszczeń z zakładów produkcyjnych;
2. w zakresie oddziaływania na ziemię:
 - a) utwardzenie i zabudowanie terenów biologicznie czynnych,
 - b) zanieczyszczenie wodami opadowymi,
 - c) w przypadku awarii szamba, np. rozszczelnienie: zanieczyszczenie gruntu ściekami;
3. w zakresie oddziaływania na jakość wód powierzchniowych i podziemnych:
 - a) zanieczyszczenie wodami opadowymi,
 - b) w przypadku awarii szamba, np. rozszczelnienie - zanieczyszczenie wód ściekami,
 - c) pobór wód do celów produkcyjnych;
4. w zakresie oddziaływania na zasoby przyrodnicze:
 - a) zniszczenie istniejącej roślinności,
 - b) ingerencja w istniejący ekosystem.

2.1 PRZEWIDYWANE ODDZIAŁYWANIE PLANU MIEJSCOWEGO NA ŚRODOWISKO

Na terenach zurbanizowanych zieleń występuje w formie szczątkowej, stąd procesy przyrodnicze na tych terenach są ograniczone. Powodem jest rozwój nowej zabudowy i infrastruktury drogowej.

Generalnie, ograniczanie, a w konsekwencji zaburzenie prawidłowego przebiegu procesów przyrodniczych ma miejsce wszędzie tam, gdzie tereny aktywne biologicznie są wypierane na rzecz nowej zabudowy.

Do efektów antropogenizacji można zaliczyć:

- ograniczanie powierzchni biologicznie czynnej,
- niszczenie siedlisk roślinnych i małej fauny,
- zmiany w rzeźbie terenu
- ingerencja w stosunki wodne, a w konsekwencji przekształcenia istniejących ekosystemów.

W trakcie trwania budowy nowych, projektowanych terenów nastąpi wzrost stężenia zanieczyszczeń w powietrzu, szczególnie pyłów (podczas przemieszczania mas ziemi) oraz gazów emitowanych przez pojazdy obsługujące plac budowy. Zwiększy się hałas w związku z pracą maszyn i urządzeń. Jest to oddziaływanie krótkotrwałe, które zakończy się wraz ze sfinalizowaniem prac budowlanych. Zasięg takiego oddziaływania ma wymiar lokalny i słabą siłę oddziaływania, wynikającą głównie z faktu, że realizacja planowanych inwestycji będzie przebiegać stopniowo. Negatywne oddziaływanie nie wystąpi na obszarach, na których nie jest planowana zmiana dotychczasowego zagospodarowania. Uciążliwości ustąpią wraz z zakończeniem prac budowlanych. Nie ocenia się oddziaływania na tym etapie jako znacząco negatywnego.

ODDZIAŁYWANIE NA ŚRODOWISKO PO ZREALIZOWANIU ZAPISÓW MPZP

RM- teren zabudowy zagrodowej

Zmiana zagospodarowania – z terenów niezabudowanych na tereny zabudowane – zabudowa zagrodowa, spowoduje zmiany w związku z trwałym przekształceniem i utwardzeniem powierzchni ziemi oraz zniszczeniem roślinności, jeśli taka występuje, pod budynkami i terenami komunikacji. Zmiana zagospodarowania przyczynić się może także do całkowitej lub częściowej zmiany kompozycji gatunków roślinności występującej na tych terenach. Nowa zabudowa zagrodowa to nowe „punkty” wytwarzania ścieków i odpadów oraz emisji zanieczyszczeń do powietrza. Powszechne stosowanie

ogrodzeń ograniczy możliwość przemieszczania się zwierząt, w przypadkach gdy dotychczas obszary te stanowiły tereny otwarte, wykorzystywane jako szlaki wędrówkowe zwierząt.

Oddziaływanie na środowisko ocenia się jako negatywne przeciętne: bezpośrednie, długoterminowe. Na terenach planowanych pod funkcje zabudowy zagrodowej, z mieszkaniową poza istniejącym układem osadniczym, na terenach przyrodniczo i krajobrazowo cennych, oddziaływanie może nieść poważniejsze skutki dla środowiska, ze względu na zagrożenie fragmentacji krajobrazu i siedlisk, rozproszenie płatów roślinności, zmiany w stosunkach wodnych na skutek skanalizowania i uszczelnienia podłoża, i in.

Oddziaływanie na roślinność

Teren opracowania planu pokrywają grunty użytkowane rolne, w większości o niskiej klasie bonitacji (IIV). Dopiero w sąsiedztwie terenu opracowania pojawiają się grunty wyższej klasy (IIIa, IIIb). Teren opracowania stanowi monokulturę rolniczą, nie sprzyjającą utrzymaniu i rozwojowi bioróżnorodności. Realizacja inwestycji w postaci terenów zabudowy zagrodowej przyczyni się do zniszczenia roślinności w zasięgu prowadzonych robót ziemnych. Z uwagi na to że szata roślinna nie przedstawia wartości przyrodniczej, ocenia się, że zniszczenie szaty roślinnej nie spowoduje zachwiania równowagi ekologicznej.

Jest to oddziaływanie niekorzystne, jednak odwracalne i nie pozostawiające trwałych śladów w środowisku w przypadku przeprowadzenia prac budowlanych i po ich zakończeniu.

Oddziaływanie na zwierzęta

Źródłem negatywnego oddziaływania planowanego zagospodarowania na zwierzęta może okazać się hałas, generowany podczas budowy zagospodarowania terenu, a także niszczenie siedlisk bytowania małych zwierząt, pospolitych ptaków itp..

Oddziaływanie na obszary i obiekty chronione

W obszarze objętym planem nie występują chronione obiekty przyrody takie jak: rezerваты przyrody, pomniki przyrody żywej i nieożywionej, użytki ekologiczne, a także chronione siedliska przyrodnicze i chronione gatunki roślin, grzybów i zwierząt. Obszar opracowania nie jest też położony w granicach istniejących i projektowanych przyrodniczych obszarów chronionych wymienionych w art. 6 ustawy z dnia 16 kwietnia 2004 r. o ochronie przyrody (Dz. U. z 2009 r. Nr 151, poz.1220 z późn. zm.), w tym na obszarze Europejskiej Sieci Ekologicznej Natura 2000. Ważnym elementem ochrony przyrody, uzupełniającym system obszarów chronionych, jest zachowanie nieprzerwanych korytarzy ekologicznych zapewniających zwierzętom możliwość swobodnego przemieszczania się.

W granicach opracowania terenu nie występują cieki powierzchniowe, rowy melioracyjne oraz zbiorniki wód powierzchniowych stanowiące lokalne korytarze ekologiczne.

Zatem nie przewiduje się negatywnego oddziaływania planowanej eksploatacji kruszywa na jego funkcjonowanie.

Jedynie wzdłuż południowej granicy planu występuje rów Kącki (ale poza granicą opracowania planu), który może być ważniejszym korytarzem ekologicznym.

ZD– Teren zieleni urządzonej

Oddziaływanie korzystne dla środowiska i krajobrazu. Teren wymagające ochrony przed pogorszeniem jego stanu, jakości oraz zmianą przeznaczenia zarówno części jak i całości powierzchni.

[Tab. 7] - Podsumowanie oceny siły i kierunku potencjalnych oddziaływań na środowisko planowanego w mpzp zagospodarowania

SIŁA ODDZIAŁYWAŃ		ISTOTNE	PRZECIĘTNE	SŁABE
KIERUNEK ODDZIAŁYWAŃ A	NEGATYWNE	Droga publiczna: klasy L	Teren zabudowy zagrodowej RM	Drogi wewnętrzne KDW
	POZYTYWNE	Zieleń urządzona ZD	-	-

Najważniejsze aspekty oceny oddziaływania projektu planu na środowisko są następujące:

Wszystkie planowane jednostki funkcjonalno-przestrzenne będą oddziaływać długoterminowo i w sposób bezpośredni. Tam, gdzie funkcjonowanie planowanego zagospodarowania przestrzennego wiązać się będzie ze znacznym wzmożeniem ruchu komunikacyjnego, istotnego znaczenia nabiera również oddziaływanie pośrednie, w związku generowanym hałasem i emisją zanieczyszczeń komunikacyjnych.

W istocie zabudowa zagrodowa, przy zastosowaniu zabezpieczeń minimalizujących w postaci sieci wodno-kanalizacyjnych oraz lekkich nośników energii cieplnej, jest źródłem nieznacznego oddziaływania na środowisko. Fakt, że w przeprowadzonej ocenie ten sposób zagospodarowania został zaliczony do oddziaływań negatywnych i sile przeciętnej wynika z tego, że w planie przeznaczona jest część powierzchni terenów otwartych, biologicznie czynnych pod zabudowę, co rodzi niekorzystne zjawisko rozpraszania zabudowy, zaburzenia struktury krajobrazu oraz potęguje konflikty ekologiczne.

SKUTKI REALIZACJI USTALEŃ MPZP DLA ŚRODOWISKA

Przy ocenie skutków oddziaływania planowanego zagospodarowania przestrzennego na środowisko, uwzględniono rozwiązania minimalizujące zaproponowane w Studium, przyjmując, że ich wdrożenie jest absolutnym minimum do tego, by projektowany sposób zagospodarowania mógł być zrealizowany.

Powietrze

Źródła emisji zanieczyszczeń do powietrza:

- ogrzewanie budynków zagrodowych, mieszkaniowych (RM),
- komunikacja drogowa (KDL, KDW).

Problemem sezonowym jest, pojawiające się w okresie jesienno – zimowym, zjawisko niskiej emisji, jako skutek koncentracji zanieczyszczeń w powietrzu, w wyniku stosowania do ogrzewania w indywidualnych gospodarstwach surowców wysokoemisyjnych (węgiel, koks). Stosowanie lekkich nośników energii do ogrzewania mieszkań oraz modernizacja lokalnych kotłowni, jak zostało zapisane w Studium poprawi stan aerosanitarny powietrza w wymiarze lokalnym.

Ocenia się, że stężenie zanieczyszczeń w powietrzu na skutek emisji spalin „komunikacyjnych” do powietrza nie będzie przekraczało dopuszczalnych norm poza zasięgiem głównych ciągów komunikacyjnych.

Woda

Sposób zagospodarowania terenu wpływa na zasoby i jakość wód. Głównymi źródłami zanieczyszczenia wody są:

- Tereny mieszkaniowe RM
- Komunikacja drogowa

Ocenia się, że planowane zagospodarowanie przestrzenne wiąże się z powstaniem nowych punktowych źródeł wytwarzania ścieków komunalnych oraz przemysłowych oraz zanieczyszczonych wód deszczowych. Istnieje zagrożenie pogorszenia jakości wód powierzchniowych i podziemnych w przypadku niewłaściwej gospodarki wodno-ściekowej.

Klimat akustyczny

Hałas stanowi jedno ze źródeł zanieczyszczenia środowiska, wzrastające w ostatnich latach w związku z rozwojem komunikacji, uprzemysłowieniem i postępującą urbanizacją. Odczuwany jest przez mieszkańców jako jeden z najbardziej uciążliwych czynników wpływających ujemnie na środowisko i samopoczucie.

Zgodnie z ustaleniami szczególnymi (*Rozporządzenie Ministra Środowiska z dnia 1 października 2012 r. zmieniające rozporządzenie w sprawie dopuszczalnych poziomów hałasu w środowisku, Dz. U. z dnia 8 października 2012 r., poz. 1109*) dla poszczególnych rodzajów terenów zostały określone dopuszczalne poziomy hałasu. Poniższa tabela obrazuje, jaki poziom hałasu nie powinien być przekroczony na określonym terenie (w zależności od przeznaczenia) w przedziale czasu odniesienia równym 16 i 8 godzinom:

Ruch pojazdów stanowi uciążliwość akustyczną dla mieszkańców budynków zlokalizowanych wzdłuż głównych publicznych tras komunikacyjnych - KDL ze względu na zwiększone natężenie ruchu pojazdów, w tym pojazdów ciężarowych, uciążliwość akustyczna może być bardziej odczuwalna. Na pozostałych drogach – KDW, obciążenie ruchu jest znikome, by powodować uciążliwość w stopniu pogarszającym warunki akustyczne.

[Tab. 8] Dopuszczalne poziomy hałasu w środowisku powodowanego przez poszczególne grupy źródeł hałasu

Lp.	Przeznaczenie terenu	Dopuszczalny poziom hałasu w [dB]			
		Drogi lub linie kolejowe ¹⁾		Pozostałe obiekty i działalność będąca źródłem hałasu	
		L _{AeqD} przedział czasu odniesienia równy 16 godzinom	L _{AeqN} przedział czasu odniesienia równy 8 godzinom	L _{AeqD} przedział czasu odniesienia równy 8 najmniej korzystnym godzinom	L _{AeqN} przedział czasu odniesienia równy 1 najmniej korzystnej godzinie nocy
1	a) Tereny zabudowy mieszkaniowej jednorodzinnej, b) Tereny zabudowy związanej ze stałym lub czasowym pobytem dzieci i młodzieży, c) Tereny domów opieki społecznej, d) Tereny szpitali w miastach.	61	56	50	40
2	a) Tereny zabudowy mieszkaniowej wielorodzinnej i zamieszkania zbiorowego, b) Tereny zabudowy zagrodowej, c) Tereny rekreacyjno – wypoczynkowe, d) Tereny mieszkaniowo – usługowe.	65	56	55	45

Oddziaływania bezpośrednie: zajęcie powierzchni biologicznie czynnej, obniżenie zwierciadła wody gruntowej, zniszczenie istniejącej roślinności w zasięgu usytuowania nowych obiektów oraz dróg czy parkingów.

Bezpośrednio na obszarze objętym analizowanym planem miejscowym nie występują gatunki roślin, zwierząt i grzybów chronionych. Siedliska przyrodnicze objęte ochroną prawną występują poza terenem opracowania planu. Przekształcenie części powierzchni biologicznie czynnej nie będzie miało znaczenia znacząco negatywnego na zasoby przyrodnicze.

W wyniku realizacji opracowywanego planu miejscowego teren ulegnie dalszej urbanizacji, a stan środowiska ulegnie przekształceniu. Ocenia się, że nastąpią zmiany w krajobrazie oraz w uwarunkowaniach środowiskowych i przyrodniczych. Skutki wymienionych procesów będą jednak mniej istotne, co wynika z faktu obecnego zagospodarowania przedmiotowego obszaru i terenów sąsiednich. Lokalizacja terenu opracowania w sąsiedztwie istniejącej zabudowy predysponuje do zagospodarowania obszaru w sposób przedstawiony w projekcie planu miejscowego.

Wnioski z przeprowadzonej oceny oddziaływania planowanego zagospodarowania przestrzennego na środowisko

1. Realizacja ustaleń analizowanego planu miejscowego nie będzie miała negatywnego oddziaływania na obszary prawnie chronione, w tym obszary Natura 2000, gdyż takie na nim nie występują.
2. Realizacja ustaleń analizowanego planu miejscowego nie będzie powodować zmian w ukształtowaniu terenu. .
3. Analizując planowane zagospodarowanie przestrzenne z punktu widzenia możliwości oddziaływania na powietrze atmosferyczne, największe zagrożenie dla jego jakości przedstawiają istniejące drogi publiczne (droga gminna przebiegająca w północnej części terenu opracowania projektu planu).
4. Realizacja zaproponowanych w Studium i kontynuowanych w planie miejscowym objętym niniejszą prognozą, rozwiązań w zakresie usprawnienia gospodarki cieplnej wpłynie na poprawę warunków klimatu lokalnego w gminie.
5. Nie przewiduje się widocznych negatywnych zmian w jakości wizualno – estetycznej krajobrazu, gdyż w analizowanym planie miejscowym zaplanowano uzupełnienie stanu istniejącego, poprzez powiększenie terenów przeznaczonych pod zabudowę – głównie zagrodową, mieszkaniową.

Projektowane w planie miejscowym rozwiązania funkcjonalno-przestrzenne są zgodne z charakterem obecnego zagospodarowania miasta i nie wymagają przedstawiania rozwiązań alternatywnych.

Realizacja ustaleń planu miejscowego spowoduje zwiększenie powierzchni zabudowanej kosztem obszarów otwartych – biologicznie czynnych.

Wnioski z przeprowadzonej oceny oddziaływania planowanego zagospodarowania przestrzennego na środowisko:

1. Wśród proponowanego zagospodarowania przestrzennego nie występują takie, które powodowałyby oddziaływanie **niekorzystne - bardzo silne**.
2. Tereny z przewagą skoncentrowanej aktywności gospodarczej P/U czy usługowej U nie występują na obszarach opracowania planu miejscowego.
3. Istniejące drogi publiczne kl. D (dojazdowej) powodować będą oddziaływanie negatywne silne.
4. Tereny zabudowy zagrodowej nie będą stanowiły zagrożenia dla jakości środowiska, pod warunkiem wcześniejszego zapewnienia uzbrojenia terenu w urządzenia wodno-kanalizacyjne oraz zastosowania do ogrzewania niskoemisyjnych nośników ciepła.
5. Jakość powietrza w mieście nie pogorszy się w wyniku realizacji ustaleń mpzp pod warunkiem spełnienia wymogów technologicznych odnośnie kontroli i ochrony przed ponadnormatywną emisją substancji i hałasu z zakładów produkcyjnych i usługowych (które nie występują) oraz zastosowania do ogrzewania paliw niskoemisyjnych.

2.2 ODZIAŁYWANIE TRANSGRANICZNE

Realizacja zapisów miejscowych planów zagospodarowania przestrzennego nie będzie powodować oddziaływania transgranicznego.

2.3 WPŁYW USTALEŃ PLANU MIEJSCOWEGO NA OBSZARY NATURA 2000

Planowane zagospodarowanie przestrzenne nie wpłynie na obszary Natura 2000 oraz na pozostałe obszary chronione, gdyż takie obszary **nie występują bezpośrednio, ale w znacznej odległości od terenów objętych planami miejscowymi**. Ocenia się, że planowane zagospodarowanie nie będzie miało znacząco negatywnego oddziaływania na przedmiot ochrony i integralność obszaru Natura 2000 oraz pozostałych obszarów chronionych ze względu na to iż nie występuje bezpośrednio na obszarze Natura 2000 czy innych chronionych obszarów.

VI. ETAP - OGRANICZANIE NEGATYWNYCH ODDZIAŁYWAŃ NA ŚRODOWISKO, MONITORING

1. ŚRODKI ZAPOBIEGANIA NEGATYWNYM SKUTKOM REALIZACJI PLANU MIEJSCOWEGO, ROZWIĄZANIA ALTERNATYWNE

Całkowite zapobieżenie powstawania negatywnych skutków w środowisku w wyniku realizacji ustaleń planów miejscowych jest niemożliwe. W punkcie tym zostaną zatem przedstawione propozycje sposobów wyłącznie ograniczania czy złagodzenia ujemnego oddziaływania, ewentualnie zrekompensowania poniesionych strat w środowisku.

Na podstawie niniejszej analizy ustaleń planu miejscowego wskazano, iż negatywne oddziaływanie na środowisko będzie się ujawniać przede wszystkim na etapie budowy zabudowy zagrodowej, i dróg wewnętrznych. W wyniku tych działań zachodzić będą krótkotrwałe lub chwilowe negatywne oddziaływania. Ich efektem mogą stać się takie przekształcenia środowiska, które spowodują pogorszenie się niektórych jego elementów. Prowadzenie robót budowlanych powinno odbywać się tak, by ograniczać ujemne oddziaływanie na środowisko – przez właściwą gospodarkę odpadami w trakcie robót, zabezpieczenie obszaru sąsiedniego, możliwie jak największe ograniczenie terenu prowadzonych prac, itp.

W przypadku gdy ujemne oddziaływanie na środowisko jest nie do uniknięcia, konieczna będzie kompensacja przyrodnicza. np. gdy w miejscu planowanej inwestycji nieunikniona jest wycinka drzew kompensacją będzie wykonanie nasadzeń drzew o odpowiedniej wartości w innym miejscu.

Rozwiązania mające na celu zapobieganie, ograniczanie lub kompensację przyrodniczą negatywnych oddziaływań na środowisko, mogących być rezultatem realizacji planu, następuwać będzie poprzez:

- promowanie działań mających na celu minimalizację odpadów wytwarzanych i usuwanych z gospodarstw domowych (szczególną wagę przykładu się m.in. do indywidualnego kompostowania biofrakcji – odpadów kuchennych i ogrodowych),
- rozwój selektywnej zbiórki i odzysku wybranych frakcji odpadów (opakowaniowych, nieopakowaniowych, gruzu budowlanego, odpadów wielkogabarytowych, biofrakcji), który w okresie docelowym wpłynie na znaczne zmniejszenie strumienia odpadów wymagających przekształcania i unieszkodliwiania,
- minimalizację emisji zanieczyszczeń do środowiska podczas mechaniczno-biologicznej obróbki, poprzez zastosowanie wysokosprawnych technologii oraz zamkniętych instalacji (hermetyzacja fazy mechanicznej obróbki oraz zasadniczej fazy stabilizacji odpadów organicznych w zakładach mechaniczno-biologicznych) z pełną kontrolą emisji zanieczyszczeń gazowych i pyłowych do powietrza atmosferycznego (ujęcie i oczyszczanie gazów odlotowych), wód (ujęcie, oczyszczanie i zagospodarowanie odcieków) oraz gleb (kontrola emisji pyłów i gazów),
- możliwe wykorzystanie użytecznych frakcji i „produktów” przetwarzania odpadów – kompostu (do nawożenia oraz poprawy struktury gruntów), stabilizatu (do rekultywacji terenów), frakcji grubej (do produkcji paliw alternatywnych),
- minimalizację emisji do środowiska zanieczyszczeń ze składowisk poprzez ograniczanie ilości składowanych odpadów oraz składowanie wyłącznie odpadów wcześniej sortowanych i przetworzonych w procesach mechaniczno-biologicznych, co pozwoli na znaczące zmniejszenie emisji gazów i odcieków ze składowisk oraz zmniejszenie ich uciążliwości i zagrożeń dla ludności (zwłaszcza w wyniku zmniejszenia emisji odorów i emisji mikrobiologicznych do powietrza atmosferycznego, ograniczenie hałasu podczas transportu odpadów na składowiska oraz pracy maszyn na składowiskach),
- selektywne zbieranie odpadów niebezpiecznych zawartych w odpadach komunalnych i ich odrębne unieszkodliwianie w specjalnych instalacjach.

Wymienione działania mają charakter dwutorowych działań prewencyjnych, chroniących środowisko przed zanieczyszczeniem tj.:

- zapobiegających emisjom poprzez eliminację wytwarzania i odzysk części odpadów oraz
- znacząco ograniczających emisje zanieczyszczeń do środowiska z planowanych instalacji poprzez odpowiednie rozwiązania organizacyjne i techniczne.

Ponadto poniżej przedstawiono propozycje wyłącznie ograniczania czy złagodzenia ujemnego oddziaływania, ewentualnie zrekompensowania poniesionych strat w środowisku.

Dla terenów zabudowy zagrodowej (RM):

- likwidacja niekontrolowanych odprowadzeń nieoczyszczonych ścieków do cieków powierzchniowych i do ziemi,
- uzbrojenie terenu w kanalizację sanitarną,
- kształtowane osadnictwa przede wszystkim jako dopełnienie lub kontynuacja istniejących układów osadniczych,
- oparcie gospodarki cieplnej o lekkie nośniki ciepła (gaz, olej, prąd) i wysokosprawne urządzenia.

Dla terenów zieleni urządzonej (ZP):

- ochrona wód i gruntu przed infiltracją zanieczyszczonych wód opadowych poprzez zastosowanie urządzeń infrastrukturalnych.

Dla terenów dróg publicznych (KDL):

- ochrona wód i gruntu przed infiltracją zanieczyszczonych wód opadowych poprzez zastosowanie urządzeń infrastrukturalnych.

Dla terenów dróg niepublicznych KDW:

- ochrona wód i gruntu przed infiltracją zanieczyszczonych wód opadowych poprzez zastosowanie urządzeń infrastrukturalnych.

Ze względu na dobór szczegółowych zadań związanych z ochroną środowiska w gminie Kąty Wrocławskie nie przewiduje się alternatywnych przedsięwzięć. Założenia nowego Programu Ochrony Środowiska a także nowego tekstu Studium są konkretne i obejmują wyłącznie priorytetowe zagadnienia możliwości ochrony i kształtowania środowiska na terenie gminy Kąty Wrocławskie.

2. PROPONOWANE METODY MONITOROWANIA SKUTKÓW DLA ŚRODOWISKA REALIZACJI USTALEŃ PLANU MIEJSCOWEGO

Zgodnie z Polityką ekologiczną państwa monitoring jest głównym instrumentem kontroli jakości środowiska. W Polityce wskazano na konieczność prowadzenia monitoringu każdego z elementów środowiska. Pełna i aktualna wiedza o stanie, jakości poszczególnych elementów środowiska jest podstawą podjęcia decyzji o konieczności uruchomienia bądź nie, działań naprawczych. Również po uruchomieniu programów naprawczych badanie stanu środowiska pozwoli na ocenę ich efektywności. Tak więc konieczność prowadzenia stałego monitoringu stanu środowiska jest i będzie podstawowym zadaniem wskazywanym na wszystkich szczeblach *Programów ochrony środowiska*.

Państwowy Monitoring Środowiska – system obserwacji, pomiarów, ocen i prognoz stanu środowiska oraz gromadzenia, przetwarzania i rozpowszechniania informacji, wyników badań i oceny elementów środowiska. Celem PMŚ jest systematyczne informowanie organów administracji i społeczeństwa o:

- jakości elementów przyrodniczych, dotrzymywaniu standardów jakości środowiska określonych przepisami oraz obszarach występowania przekroczeń tych standardów,
- występujących zmianach jakości elementów przyrodniczych i przyczynach tych zmian, w tym powiązaniach przyczynowo skutkowych występujących pomiędzy emisjami i stanem elementów przyrodniczych.

PMŚ został utworzony na mocy ustawy z dnia 20 lipca 1991 roku o Inspekcji Ochrony Środowiska (Dz. U. Nr 77, poz. 335 z późn. zm.). Koordynatorem PMŚ jest Główny Inspektorat Ochrony Środowiska.

Podstawowym celem długoterminowym stworzenia i realizacji monitoringu środowiska opracowanym na podstawie „Programu Ochrony Środowiska i Zrównoważonego Rozwoju dla Województwa Dolnośląskiego” jest: „uzyskanie pełnej informacji o stanie środowiska”.

Monitorowanie realizacji planu ma umożliwić ocenę prawidłowości i efektywności działań oraz sprawne i elastyczne reagowanie na zmiany. Analiza powinna odbywać się w dwóch płaszczyznach, obejmujących ewolucję sytuacji wewnątrz terenu objętego opracowaniem oraz zmiany zachodzące w jego otoczeniu.

Monitoring to narzędzie do oceny zmian zachodzących w środowisku na przestrzeni czasu, wynikających z realizacji kierunków zagospodarowania przestrzennego. Wybierając wskaźniki do analizy skutków realizacji ustaleń Studium należy wziąć pod uwagę dostępność danych które warto poddać ocenie. Jako jednostkę czasu do przeprowadzania analiz proponuje się przyjąć odstęp jednego roku. Wśród dostępnych wskaźników, które będą odpowiadały na pytanie o kierunek zmian (poprawa, pogorszenie stanu środowiska) i ich tempo można wymienić poniższe:

[Tab. 9] Proponowana lista wskaźników do monitorowania zmian zachodzących w środowisku na skutek realizacji ustaleń Planu

	WSKAŹNIK	POŻĄDANE ZMIANY
UŻYTKOWANIE ZIEMI	Udział użytków leśnych w powierzchni gminy	wzrost na glebach o niskich klasach bonitacyjnych
	Udział użytków rolnych w powierzchni gminy	wzrost na glebach o wysokich klasach bonitacyjnych
	Udział powierzchni upraw ekologicznych w pow. gruntów rolnych	wzrost
	Powierzchnia form ochrony przyrody	wzrost
INFRASTRUKTURA TECHNICZNA	Udział odnawialnych źródeł energii w produkcji energii	wzrost
	Poziom skanalizowania gminy	wzrost
	Liczba mieszkańców obsługiwanych przez oczyszczalnię ścieków	wzrost
	Dysproporcje między siecią wodociągową a kanalizacyjną	spadek
OCHRONA ŚRODOWISKA	Emisja gazów do atmosfery z zakładów produkcyjnych	spadek
	Ilość ścieków wprowadzanych do odbiornika	spadek
	Jakość powietrza atmosferycznego, zwłaszcza akustycznego	poprawa
	Jakość wód powierzchniowych	poprawa
	Ilość odpadów komunalnych/przemysłowych składowanych na składowisku	spadek

Wśród dostępnych wskaźników, które będą odpowiadały na pytanie o kierunek zmian (poprawa, pogorszenie stanu środowiska) i ich tempo można wymienić następujące:

- jakość wód powierzchniowych,
- jakość powietrza atmosferycznego, zwłaszcza akustycznego,
- Ilość ścieków wprowadzanych do odbiornika,
- chemizmu opadów atmosferycznych,

- dysproporcje między siecią wodociągową a kanalizacyjną,
- liczba mieszkańców obsługiwanych przez oczyszczalnie ścieków,
- poziom skanalizowania gminy,
- udział odnawialnych źródeł energii w produkcji energii,
- udział użytków rolnych w powierzchni gminy,
- udział użytków leśnych w powierzchni gminy,
- powierzchnia i stan zachowania siedlisk przyrodniczych i obszarów chronionych w otoczeniu terenu opracowania planów miejscowych,
- zmiany w położeniu zwierciadła wody gruntowej.

Harmonogram prowadzonych badań monitoringowych powinien być elastyczny i modyfikowalny w czasie. Powinien podlegać bieżącym weryfikacjom w sytuacjach zidentyfikowania dodatkowych nieoczekiwanych efektów. Należy wziąć pod uwagę, że nieprzewidziane okoliczności mogą stwarzać konieczność poszerzenia listy standardowych parametrów monitoringu, miejsca (zasięgu) i przedmiotu monitoringu oraz listy komponentów środowiska podlegających monitoringowi.¹¹

VII. STRESZCZENIE

Prognoza oddziaływania na środowisko umożliwi wczesną identyfikację zagrożeń mogących wystąpić w środowisku, w wyniku planowanego zagospodarowania przestrzennego. Celem Prognozy jest ocena skutków realizacji miejscowego planu zagospodarowania przestrzennego na środowisko oraz na cele, przedmiot ochrony i integralność obszaru Natura 2000. Wykonywana jest na podstawie Ustawy z dnia 3 października 2008 r. o udostępnianiu informacji o środowisku i jego ochronie, udziale społeczeństwa w ochronie środowiska oraz o ocenach oddziaływania na środowisko, i zgodnie z zakresem określonym w cytowanej Ustawie.

Niniejsza Prognozę oddziaływania na środowisko sporządzono dla miejscowego planu zagospodarowania przestrzennego miasta Kąty Wrocławskie dla terenów w rejonie ulicy Stefana Okrzei.

Dokument Prognozy został podzielony na kilka etapów.

W pierwszej części dokonano diagnozy stanu środowiska Kątów Wrocławskich.

W drugiej części Prognozy dokonano charakterystyki planowanego zagospodarowania przestrzennego oraz oceny ustaleń zawartych w projekcie analizowanego mpzp.

W trzeciej części dokonano oceny oddziaływania na środowisko oraz możliwych skutków realizacji mpzp na środowisko oraz obszary objęte ochroną na podstawie Ustawy o ochronie przyrody. Ocenie poddano także spójność zapisów analizowanych mpzp z dokumentami programowymi szczebla regionalnego i lokalnego w zakresie ochrony środowiska. Analiza porównawcza wykazała, że większość zapisów określonych w dokumentach programowych została uwzględniona w zapisach analizowanego planu miejscowego.

W projekcie miejscowego planu zagospodarowania przestrzennego miasta Kąty Wrocławskie obejmującego obszar w rejonie ulicy Stefana Okrzei przewidziano przeznaczenie części gruntów rolnych na cele nierolnicze, głównie na zabudowę zagrodową a także teren miejskiej zieleni urządzonej i dróg wewnętrznych. Zabudowa tego rodzaju, przy zastosowaniu przewidzianych w planach miejscowych zabezpieczeń minimalizujących w postaci sieci wodno-kanalizacyjnych oraz lekkich nośników energii cieplnej, jest źródłem nieznacznego oddziaływania na jakość wody i

¹¹ Załącznik nr 2 do Strategii Rozwoju Transportu do 2020 roku (z perspektywą do 2030 roku)

powietrza. Znaczące negatywne oddziaływanie może wystąpić natomiast na terenach wzdłuż drogi zbiorczej (KDD). Pozostałe drogi (KDW) będą źródłem oddziaływania negatywnego – przeciętnego.

Obszary opracowania nie są położone w granicach obszarów chronionych wymienionych w art. 6 ustawy z dnia 16 kwietnia 2004 r. o *ochronie przyrody* (Dz. U. z 2009 r. Nr 151, poz.1220 z późn. zm.), w tym na obszarze Europejskiej Sieci Ekologicznej Natura 2000. Na ww. obszarach nie występują też stanowiska chronionych roślin, zwierząt i grzybów, a także nie stwierdzono występowania chronionych siedlisk przyrodniczych. Planowane zagospodarowanie przestrzenne nie ingeruje zatem w chronione siedliska przyrodnicze, gdyż takowe nie występują na obszarze opracowania.

Ocenia się, że realizacja analizowanego planu miejscowego nie wpłynie znacząco negatywnie na środowisko. Zmiany w krajobrazie będą miały pozytywny uzupełniający i porządkujący charakter w stosunku do stanu istniejącego. Poszerzenie obecnych funkcji o nowe, o tym samym lub podobnym charakterze, nie spowoduje niekorzystnych zmian w krajobrazie, nie będzie miało również niekorzystnego wpływu na istniejące formy ochrony przyrody, gdyż takie nie występują na opracowywanym terenie. Zmiany w zagospodarowaniu miasta Kąty Wrocławskie będą miały łagodny charakter i nie spowodują dysonansu w krajobrazie.

W powyższym opracowaniu dokonano też oceny sformułowanych w planie miejscowym zapisów w zakresie ochrony środowiska oraz zagospodarowania przestrzennego. W ocenie ogólnej stwierdzić należy, iż przedmiotowy plan miejscowy odnosi się do kwestii ochrony środowiska i zrównoważonego rozwoju w zakresie zapewnienia odpowiedniej infrastruktury technicznej. Wśród zapisów planu miejscowego zostały zaproponowane rozwiązania eliminujące istniejące i spodziewane konflikty przestrzenne i środowiskowe, wynikające z realizacji nowych inwestycji.

Ocenia się, że projekt analizowanego planu miejscowego został opracowany kompleksowo i zawiera najistotniejsze rozwiązania z zakresu ochrony przed możliwym pogorszeniem jakości środowiska wodnego, akustycznego, przyrodniczego oraz jakości powietrza i gleby.

Dla planowanego zagospodarowania przestrzennego nie ma potrzeby przedstawiania rozwiązań alternatywnych.

Realizacja analizowanego planu miejscowego nie będzie powodować oddziaływania transgranicznego.

W ostatnim etapie Prognozy wskazane zostały propozycje monitorowania skutków realizacji ustaleń projektu planu miejscowego na środowisko i ekorozwój. Należy podkreślić, iż zastosowanie zaproponowanych rozwiązań jest możliwe tylko w przypadku kompleksowej realizacji ustaleń planu miejscowego zgodnego ze Studium oraz polityk, strategii i planów odnoszących się do terenu całej gminy Kostomłoty. Przyszłe możliwe skutki w środowisku, wynikające z realizacji planowanego zagospodarowania przestrzennego, powinny podlegać okresowej kontroli, oceniającej kierunek i skalę zmian zachodzących w środowisku.

VIII. MATERIAŁY ARCHIWALNE - LITERATURA

- [1] „Raport o stanie środowiska województwa dolnośląskiego w 2005r.”, WIOŚ Wrocław
- [2] „Raport o stanie środowiska województwa dolnośląskiego w 2007r.”, WIOŚ Wrocław
- [3] Opracowanie ekofizjograficzne dla województwa Dolnośląskiego;
- [4] Główny Urząd Statystyczny – „Gminy województwa dolnośląskiego w statystyce 2002-2005”.
- [5] Główny Urząd Statystyczny - „Województwo Dolnośląskie. Podregiony. Powiaty. Gminy 2008”
- [6] *Program ochrony środowiska Gminy Kąty Wrocławskie* opracowany przez firmę WAMECO s. c. Ryszard Szpadt, Szczepaniak Włodzimierz, BMT Polska Sp. z o. o. Wrocław 2004;

- [7] *Raport z realizacji programu ochrony środowiska gminy Kąty Wrocławskie w latach 2004 - 2006* opracowany przez firmę WAMECO s. c. Ryszard Szpadt, Szczepaniak Włodzimierz, BMT Polska Sp. z o. o.;
- [8] *Inwentaryzacja stanowisk roślin chronionych na terenie gminy Kąty Wrocławskie*, Witold Berdowski, Wrocław 1992;
- [9] Mapa sozologiczna terenu w skali 1: 50 000;
- [10] *Komentarz do mapy sozologicznej*, w skali 1: 50 000, arkusz M-33-34-D, Wrocław-Zachód;
- [11] Mapa hydrograficzna terenu w skali 1: 50 000;
- [12] *Komentarz do mapy hydrograficznej*, w skali 1: 50 000, arkusz M-33-46-D, Wrocław – Zachód;
- [13] Mapa glebowo - rolnicza terenu w skali 1:25 000;
- [14] *Szczegółowa mapa geologiczna Polski*, arkusz M-33-46-B, Państwowy Instytut Geologiczny;
- [15] *Plan urzędzeniowo - rolny gminy Kąty Wrocławskie*, skala 1:25 000, opracowany przez Dolnośląskie Biuro Geodezji i Terenów Rolnych;
- [16] Podział fizjograficzny wg J. Kondrackiego i W. Walczaka;
- [17] *Inwentaryzacja pomników przyrody Gmina Kąty Wrocławskie 1991* *Opracował* A. Kęskiewicz, E. Lenard;
- [18] *Opracowanie fizjograficzne dla Gminy Kąty Wrocławskie, 1979*;
- [19] *Opracowanie fizjograficzne dla gminy Kąty Wrocławskie, 1992*;
- [20] *Klasyfikacja zanieczyszczenia gleb* Instytut Upraw Nawożenia i Gleboznawstwa w Puławach, Kabata-Pendias A. i in., 1995;
- [21] Podział rolniczo - klimatyczny Polski, R. Gumiński, 1948;
- [22] Regionalizacja klimatyczna, W. Sokołowicz, 1968;
- [23] *Miejscowy plan zagospodarowania przestrzennego wsi Pietrzykowice gmina Kąty Wrocławskie*;
- [24] *Gmina Kąty Wrocławskie, Opracowanie Faunistyczne, Pomorski J.*
- [25] *Zmiana studium uwarunkowań i kierunków zagospodarowania przestrzennego gminy Kąty Wrocławskie* opracowanie wykonane za zlecenie Burmistrza Miasta i Gminy Kąty Wrocławskie przez Wrocławskie Biuro Urbanistyki, Kąty Wrocławskie 2006;
- [26] *Plan Zagospodarowania Przestrzennego Województwa Dolnośląskiego, Perspektywa 2020 wraz z Prognozą oddziaływania na środowisko. Wrocław 2014 r.*
- [27] *Opracowanie ekofizjograficzne Gminy Kąty Wrocławskie*, REGIOPLAN sp. z o.o., Wrocław wrzesień 2009 r.;
- [28] *Opracowanie ekofizjograficzne miejscowego planu zagospodarowania przestrzennego miasta Kąty Wrocławskie dla terenów w rejonie ulicy Stefana Okrzei*, Wrocław 2015;
- [29] Strona internetowa: <http://natura2000.gdos.gov.pl/natura2000>

IX. PRZEPISY PRAWNE

- [1] *Ustawa z dnia 23 stycznia 2008 r., Prawo ochrony środowiska (Dz. U. z 2013 poz. 1232)*;
- [2] *Ustawa z dnia 27 marca 2003 r. o planowaniu i zagospodarowaniu przestrzennym (Dz. U. z 2015 r., poz. 1713)*;
- [3] *Ustawa z dnia 27 lipca 2001 o wprowadzeniu ustawy – Prawo ochrony środowiska, ustawy o odpadach oraz o zmianie niektórych ustaw (Dz. U. z 2014 r., poz. 1101)*;
- [4] *Ustawa z dnia 14 grudnia 2012r. o odpadach (Dz. U. z 2015 r., poz. 1045)*;
- [5] *Ustawa z dnia 16 kwietnia 2004r. o ochronie przyrody (Dz. U. z 2015 r., poz. 1045)*;
- [6] *Ustawa z dnia 2 kwietnia 2004 r. o ochronie gruntów rolnych i leśnych (Dz. U. z 2013 poz. 1205, tekst jednolity)*;
- [7] *Rozporządzenie Ministra Środowiska z dnia 14 czerwca 2007r. w sprawie dopuszczalnych poziomów hałasu w środowisku (Dz. U. z 2013r., poz. 112)*;
- [8] *Ustawa Prawo wodne z dnia 18 lipca 2001 r. (Dz. U. z 2052 poz. 1642)*.
- [9] *Rozporządzenie Ministra Środowiska z dnia 13 kwietnia 2010 r. w sprawie siedlisk przyrodniczych oraz gatunków będących przedmiotem zainteresowania Wspólnoty, a także kryteriów wyboru obszarów kwalifikujących się do uznania lub wyznaczenia jako obszary Natura 2000 (Dz. U. z 2014 r., poz. 1713)*;

- [10] *Rozporządzenie Ministra Środowiska z dnia 28 września 2004 r. w sprawie gatunków dziko występujących zwierząt objętych ochroną (Dz. U. z 2004r. Nr 220, poz. 2237);*
- [11] *Rozporządzenie Ministra Środowiska z dnia 09 lipca 2004 r. w sprawie gatunków dziko występujących roślin objętych ochroną (Dz. U. z 2004r. Nr 168, poz. 1764);*
- [12] *Ustawa z dnia 23 lipca 2003 r. o ochronie zabytków i opiece nad zabytkami (Dz. U. z 2003r. Nr 162, poz. 1568 z późn. zm.);*
- [13] *Ustawa z dnia 3 października 2008 r. o udostępnianiu informacji o środowisku i jego ochronie, udziale społeczeństwa w ochronie środowiska oraz o ocenach oddziaływania na środowisko (Dz. U. z 2015 poz. 1434);*
- [14] *Rozporządzenie Rady Ministrów z dnia 9 listopada 2010 r. w sprawie przedsięwzięć mogących znacząco oddziaływać na środowisko (Dz. U. Nr 213, poz. 1397).*