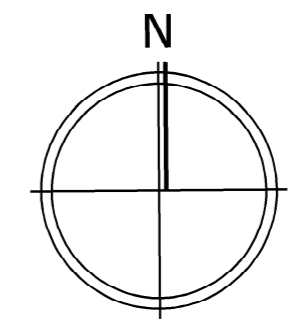


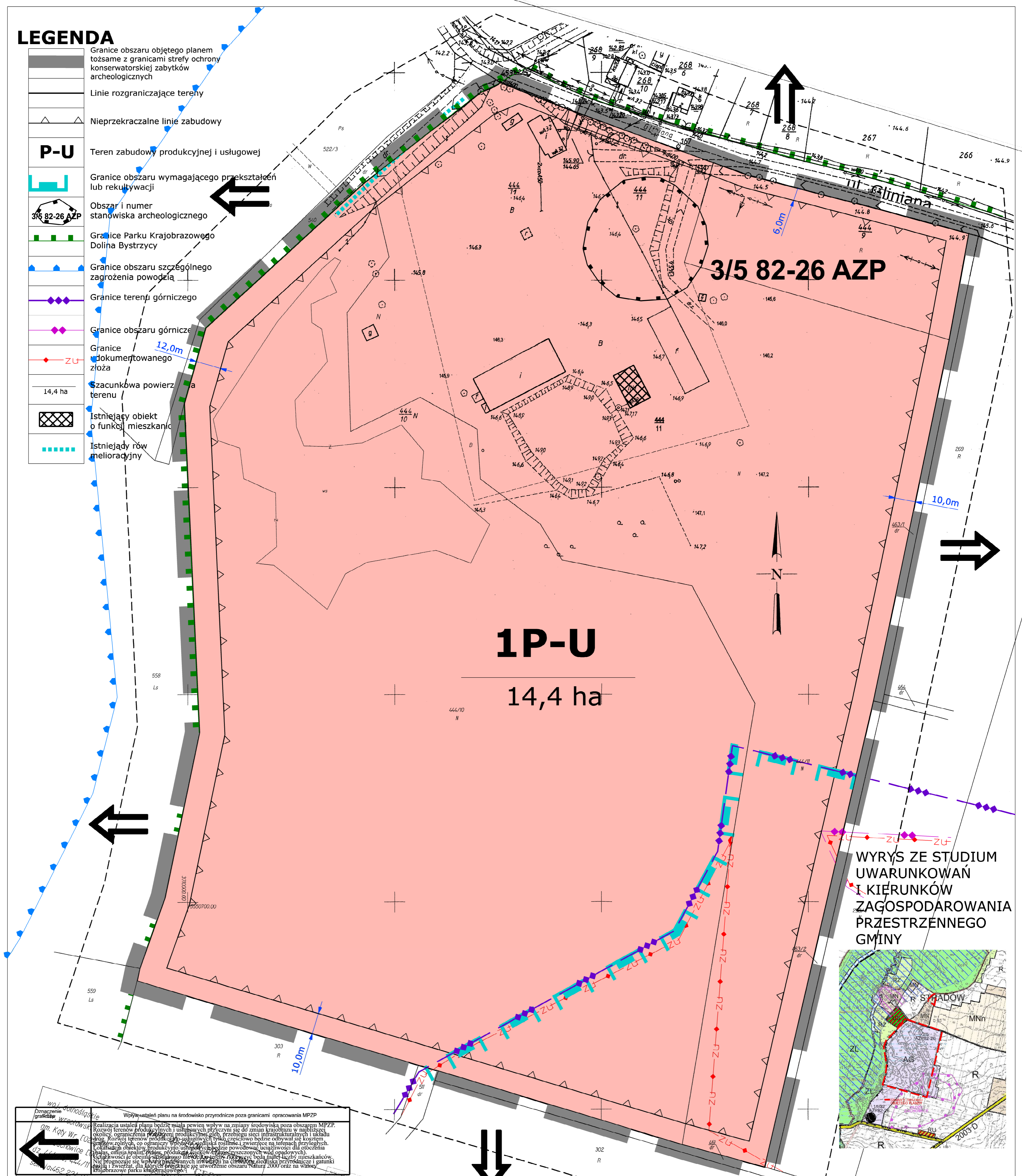
# MIEJSCOWY PLAN ZAGOSPODAROWANIA PRZESTRZENNEGO OBRĘBU ZACHOWICE, dla działek nr 212/1, 444/9, 444/10, 444/11

## PROGNOZA ODDZIAŁYWANIA NA ŚRODOWISKO SKALA 1:1000 załącznik nr 1a

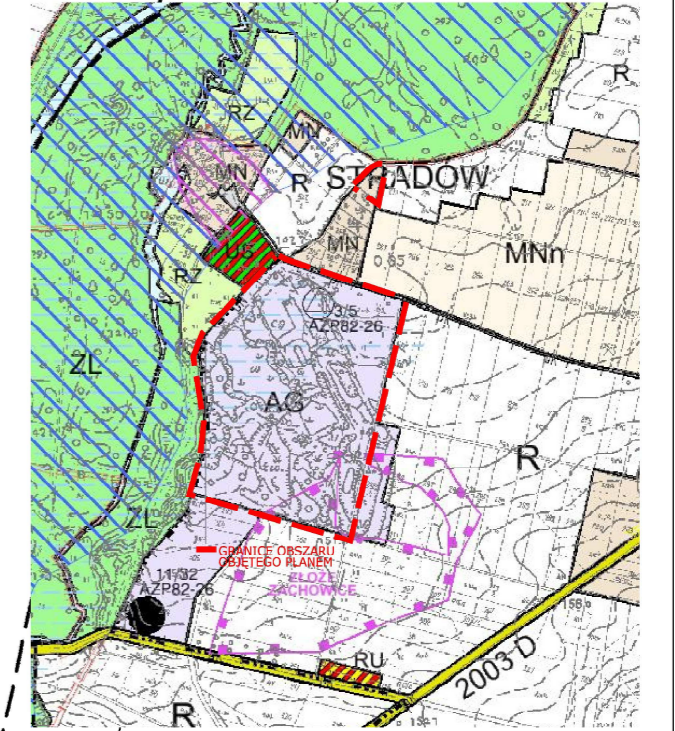


### LEGENDA

- Granice obszaru objętego planem tożsame z granicami strefy ochrony konserwatorskiej zabytków archeologicznych
- Linie rozgraniczające tereny
- Nieprzekraczalne linie zabudowy
- P-U**  
 Teren zabudowy produkcyjnej i usługowej
- Granice obszaru wymagającego przekształceń lub rekultywacji
- Obszar i numer stanowiska archeologicznego
- Granice Parku Krajobrazowego Dolina Bystrzycy
- Granice obszaru szczególnego zagrożenia powodzią
- Granice terenu górniczego
- Granice obszaru górniczego
- Granice dokumentowanego złoża
- Szacunkowa powierzchnia terenu
- Istniejący obiekt o funkcji mieszkalnej
- Istniejący rów melioracyjny



WYRYS ZE STUDIUM UWARUNKOWAŃ I KIERUNKÓW ZAGOSPODAROWANIA PRZESTRZENNEGO GMINY



Wpływ ustalenia planu na środowisko przyrodnicze poza granicami opracowania MPZP  
Realizacja ustaleń planu będzie miała pewien wpływ na zmiany środowiska poza obszarem MPZP. Rozwój terenów produkcyjnych i usługowych przyczyni się do zmian krajobrazu w najbliższej okolicy, ograniczenia przepływu produkcyjnych, przemysłowych i infrastrukturalnych układów drogowych, rozwój terenów produkcyjnych usługowych, częściowo będzie odbywał się kosztem terenów zielonych, co ograniczy przepływność roślinna i zwierzęcą na terenach zielonych. Lokalizacja obiektów produkcyjnych usługowych powodować będzie na zwiększenie przepływności w obszarach zielonych, prowadząc do zwiększenia przepływności w obszarach zielonych. Nie spowoduje to wpływu na środowisko przyrodnicze i gminną sieć wodną i zwiastuje, dla której przewiduje się utworzenie obszaru Natura 2000 oraz na wiatery i klimatyczne warunki środowiska.

Wpływ ustalenia planu na środowisko przyrodnicze w granicach objętych opracowaniem MPZP  
Tereny zielone i zielone, które w ramach planu zostały wyznaczone, będą miały szczególne znaczenie dla środowiska przyrodniczego. Wpływ ustalenia planu na środowisko przyrodnicze w granicach objętych opracowaniem MPZP będzie miał charakter negatywny. Wpływ ustalenia planu na środowisko przyrodnicze w granicach objętych opracowaniem MPZP będzie miał charakter negatywny. Wpływ ustalenia planu na środowisko przyrodnicze w granicach objętych opracowaniem MPZP będzie miał charakter negatywny.

Ocena potencjalnego wpływu  
Wpływ ustalenia planu na środowisko i krajobraz oceniono w następujący sposób: pod względem charakteru - jako potencjalnie niekorzystny, pod względem intensywności przekształceń - jako zauważalny, pod względem bezskorzystności oddziaływania - jako niekorzystny i pogarszający, pod względem czasu trwania oddziaływania - jako długoterminowe, pod względem częstotliwości oddziaływania - jako stałe, pod względem zakresu przekształceń - jako nieodwracalne i częściowo nieodwracalne.

PLAN SPORZADZANY NA PODSTAWIE UCHWAŁY NR XXVII/260/12 RADY MIEJSKIEJ W KATACH WROCLAWSKICH z dnia 29 listopada 2012r.

PROGNOZA ODDZIAŁYWANIA NA ŚRODOWISKO  
ZESPOŁ AUTORSKI:  
Dr Grzegorz Synowicz  
Mgr Marja Młodzianowska-Synowicz  
HARAŃ & MATUS  
tel/fax/0713634533, 55-080 Smolec, ul. Cisowa 35