



Piotr Jędrzejkowski
„PIERZEJA”

ul. Jerzego Kukuczki 19/18, 50-570 Wrocław
tel.: 600 461 396; e-mail: pje3@wp.pl
NIP: 894-124-61-86 REGON: 933044759



**PROGNOZA ODDZIAŁYWANIA NA ŚRODOWISKO
DOTYCZĄCA PROJEKTU**

**miejscowego planu zagospodarowania przestrzennego
wsi Rybnica**

Autor:

mgr inż. Piotr Jędrzejkowski

Wrocław – 2016/2017

Spis treści

1.	WSTĘP	3
2.	OPRACOWANIA ORAZ WYKORZYSTANE MATERIAŁY METODYKA.....	3
3.	CHARAKTERYSTYKA, CELE PLANU ORAZ JEGO POWIĄZANIA Z INNYMI DOKUMENTAMI PLANISTYCZNYMI.....	4
3.1.	CHARAKTERYSTYKA I LOKALIZACJA	4
3.2.	POŁOŻENIE REGIONALNE I BUDOWA GEOMORFOLOGICZNA.....	4
3.3.	WARUNKI KLIMATYCZNE	5
3.4.	SUROWCE NATURALNE	5
3.5.	WARUNKI HYDROGRAFICZNE.....	5
3.6.	GLEBY	5
3.7.	FLORA I FAUNA	5
3.8.	WARTOŚCI KULTUROWE	5
3.9.	IDENTYFIKACJA ZAGROŻEŃ.....	6
3.10.	CELE PLANU	6
3.11.	POWIĄZANIA PLANU Z INNYMI DOKUMENTAMI PLANISTYCZNYMI	6
4.	ISTNIEJĄCY STAN ŚRODOWISKA ORAZ POTENCJALNE ZMIANY TEGO STANU W PRZYPADKU BRAKU REALIZACJI PLAN	7
4.1.	ISTNIEJĄCY SPOSÓB I STAN ZAGOSPODAROWANIA OBSZARU OBJĘTEGO PLANEM	7
4.2.	POTENCJALNE ZMIANY SPOSOBU I STANU ZAGOSPODAROWANIA W PRZYPADKU BRAKU REALIZACJI PLANU	7
5.	ISTNIEJĄCE PROBLEMY OCHRONY ŚRODOWISKA ISTOTNE Z PUNKTU WIDZENIA PLANU, W SZCZEGÓLNOŚCI DOTYCZĄCE OBSZARÓW PODLEGAJĄCYCH OCHRONIE NA PODSTAWIE USTAWY Z DN. 16.04.2004 R. O OCHRONIE PRZYRODY	7
6.	PROGNOZOWANY WPLYW USTALEŃ PLANU NA KOMPONENTY ŚRODOWISKA.....	7
6.1.	RÓŻNORODNOŚĆ BIOLOGICZNA ORAZ ZWIERZĘTA I ROŚLINY	8
6.2.	LUDZIE	8
6.3.	WODY I POWIERZCHNIA ZIEMI	8
6.4.	KRAJOBRAZ I ZABYTKI	8
6.5.	KLIMAT	8
6.6.	ZASOBY NATURALNE	8
6.7.	DOBRA MATERIALNE	9
6.8.	ODPADY	9
6.9.	OCHRONA PRZED PROMIENIOWANIEM ELEKTROMAGNETYCZNYM	9
6.10.	PRZEWIDYWANE ZNACZĄCE ODDZIAŁYWANIA, W TYM BEZPOŚREDNIE, POŚREDNIE, WTÓRNE, SKUMULOWANE, KRÓTKOTERMINOWE, ŚREDNIOTERMINOWE, DŁUGOTERMINOWE, STAŁE I CHWILOWE.	9
7.	CELE OCHRONY ŚRODOWISKA USTANOWIONE NA SZCZEBLU MIĘDZYNARODOWYM, WSPÓLNOTOWYM I KRAJOWYM, ISTOTNE Z PUNKTU WIDZENIA PLANU, ORAZ SPOSOBY W JAKICH TE CELE I INNE PROBLEMY ŚRODOWISKA ZOSTAŁY UWZGLĘDNIONE PODCZAS OPRACOWYWANIA DOKUMENTU	10
8.	PRZEWIDYWANE ZNACZĄCE ODDZIAŁYWANIA NA CELE I PRZEDMIOT OCHRONY OBSZARU NATURA 2000 ORAZ INTEGRALNOŚĆ TEGO OBSZARU A TAKŻE NA ŚRODOWISKO	11
9.	PROPOZYCJE DOTYCZĄCE PRZEWIDYWANYCH METOD ANALIZY SKUTKÓW REALIZACJI PLANU	11
10.	INFORMACJE O MOŻLIWYM TRANSGRANICZNYM ODDZIAŁYWANIU NA ŚRODOWISKO	11
11.	ROZWIĄZANIA ALTERNATYWNE	11
12.	STRESZCZENIE SPORZĄDZONE W JĘZYKU NIESPECJALISTYCZNYM	12

1. WSTĘP

Prognoza oddziaływania na środowisko sporządzana jest dla projektu *miejscowego planu zagospodarowania przestrzennego wsi Rybnica* opracowywanego na podstawie uchwały Nr XVI/208/16 Rady Miejskiej w Kątach Wrocławskich z dnia 25 lutego 2016 r., w sprawie przystąpienia do sporządzenia planu miejscowego.

Podstawą do sporządzenia prognozy jest:

- art. 50 i 51 ust. 1 ustawy z dnia 03 października 2008 r. *o udostępnianiu informacji o środowisku i jego ochronie, udziale społeczeństwa w ochronie środowiska oraz ocenach oddziaływania na środowisko* (t.j. Dz. U. z 2017 r., poz. 1405, 1566);
- art. 17 pkt 4 ustawy z dnia 27 marca 2003 roku *o planowaniu i zagospodarowaniu przestrzennym* (t.j. Dz. U. z 2017 r. poz. 1073, 1566).

Przy opracowaniu niniejszej prognozy oparto się na obowiązujących aktach prawnych (wraz z przepisami wykonawczymi), a w szczególności na:

- Ustawa z dnia 18 lipca 2001 r. *Prawo wodne* (t.j.: Dz. U. z 2017 poz. 1121 z późn. zm.),
- Ustawa z dnia 27 kwietnia 2001 r. *Prawo ochrony środowiska* (t.j.: Dz. U. z 2017 poz. 519 z późn. zm.),
- Ustawa z dnia 23 lipca 2003 r. *o ochronie zabytków i opiece nad zabytkami* (t.j.: Dz. U. z 2014 r. poz. 1446 z późn. zm.),
- Ustawa z dnia 3 października 2008 r. *o udostępnianiu informacji o środowisku i jego ochronie, udziale społeczeństwa w ochronie środowiska oraz o ocenach oddziaływania na środowisko*,
- Ustawa z 16 kwietnia 2004 r. *o ochronie przyrody* (tj. Dz. U. z 2016 poz. 2134 z późn. zm.),
- Ustawa z 3 lutego 1995 r. *o ochronie gruntów rolnych i leśnych* (tj. Dz. U. z 2017 r. poz. 1161),
- Ustawa z 14 grudnia 2012 r. *o odpadach* (tj. Dz. U. z 2017 r. poz. 1849),
- Rozporządzenie Ministra Środowiska z dnia 14 czerwca 2007 r. *w sprawie dopuszczalnych poziomów hałasu w środowisku* (t.j.: Dz. U. z 2014 r. poz. 112),
- *Rozporządzenia Rady Ministrów z dnia 9 listopada 2010 r. w sprawie przedsięwzięć mogących znacząco oddziaływać na środowisko* (tj. Dz. U. z 2016 r. poz. 71).

W prognozie uwzględniono wnioski wynikające z „*Opracowania ekofizjograficznego podstawowego na potrzeby miejscowego planu zagospodarowania przestrzennego wsi Rybnica*”.

Celem niniejszego opracowania jest przede wszystkim określenie, analiza i ocena stanu środowiska przyrodniczego w przypadku braku realizacji planu oraz prognozowanie wpływu projektowanych ustaleń planu na poszczególne elementy środowiska przyrodniczego.

Zakres prognozy, zgodnie z art. 53 ustawy *o udostępnianiu informacji o środowisku i jego ochronie, udziale społeczeństwa w ochronie środowiska oraz ocenach oddziaływania na środowisko* został uzgodniony bez żadnych odstępstw z Regionalnym Dyrektorem Ochrony Środowiska (pismo nr **WSL.411.214.2016.KM** z dnia 10 sierpnia 2016 r.) oraz Powiatowym Inspektorem Sanitarnym (pismo nr **ZNS-MP-691-55/16** z dnia 25 lipca 2016 r.).

Ze względu na brak obiektów, obszarów i zjawisk wymagających dodatkowego określenia na mapie, stwierdzono brak konieczności sporządzenia załącznika graficznego do niniejszej prognozy. Biorąc pod uwagę powyższe oraz wielkość obszaru objętego planem, przyjęto, że niezbędne informacje graficzne znajdują się już na rysunku planu oraz w treści prognozy.

2. OPRACOWANIA ORAZ WYKORZYSTANE MATERIAŁY METODYKA

Oceniając konsekwencje wprowadzenia planu i analizując oddziaływanie na środowisko poszczególnych obszarów funkcjonalnych, rozpatrywano, jakie zmiany pociągnie za sobą zmiana sposobu zagospodarowania na poszczególnych obszarach. Postępowanie powyższe wynika w szczególności z dokładności ustaleń w analizowanym projekcie planu. Dla większości obszarów funkcjonalnych najważniejszą informacją zamieszczoną w planie z punktu widzenia ochrony środowiska było ustalenie, czy dany obszar pozostanie użytkowany w sposób niezmienny, czy też zmiana użytkowania wpłynie generalnie na polepszenie się, czy też pogorszenie stanu środowiska.

W opracowaniu wykorzystano również następujące materiały:

- „Polityka ekologiczna państwa w latach 2009-2012 z uwzględnieniem perspektywy do roku 2016”.
- „Studium Uwarunkowań i Kierunków Zagospodarowania Przestrzennego gminy Kąty Wrocławskie”.
- „Raport o stanie środowiska w województwie dolnośląskim w roku 2015”, Wydział Monitoringu Środowiska Wojewódzkiego Inspektoratu Ochrony Środowiska we Wrocławiu,

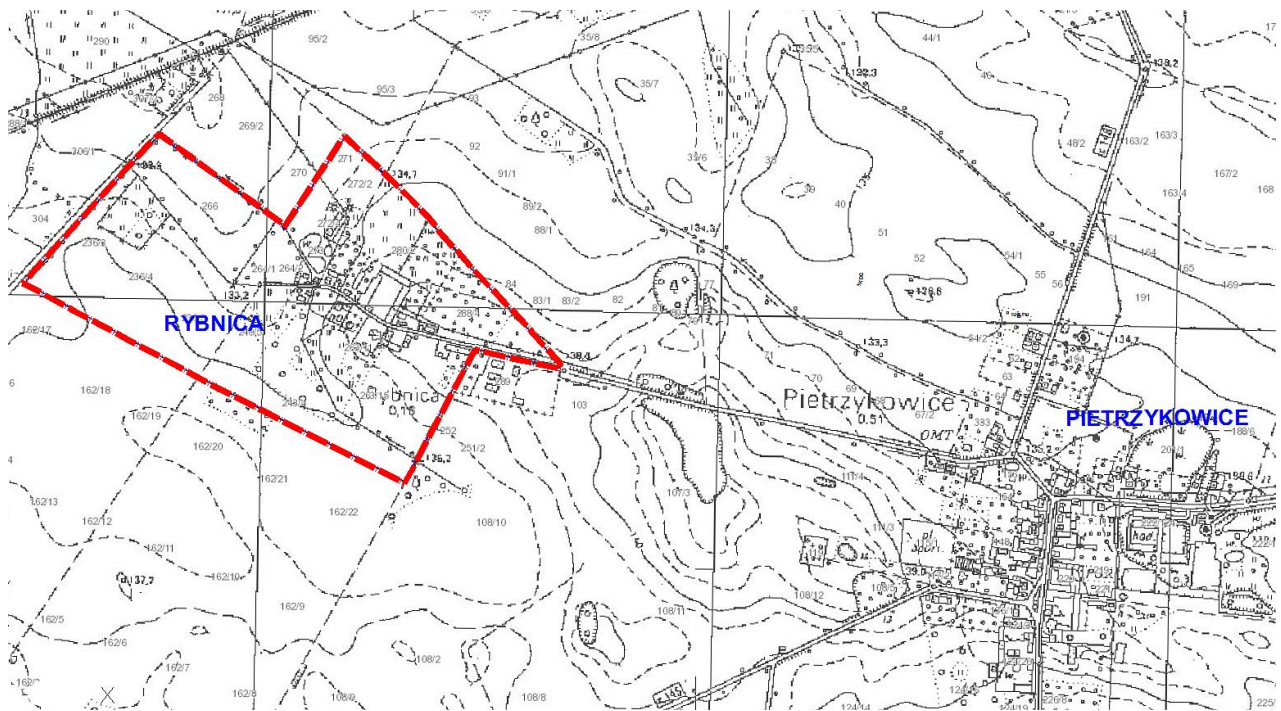
Wymienione wyżej materiały oraz wizja terenowa, a także informacje przekazane przez Urząd Miejski w Kątach Wrocławskich pozwoliły rozpoznać stan środowiska, użytkowanie terenu, a także możliwości regeneracji i rewitalizacji.

Przy sporządzaniu niniejszej prognozy posłużono się metodą indukcyjno – opisową, polegającą na łączeniu w całość zebranych informacji o środowisku i jego funkcjonowaniu. Zastosowano również metodę porównawczą, wykorzystując wiedzę o środowisku jako całości.

3. CHARAKTERYSTYKA, CELE PLANU ORAZ JEGO POWIĄZANIA Z INNYMI DOKUMENTAMI PLANISTYCZNYMI

3.1. Charakterystyka i lokalizacja

Obszar planu zajmuje powierzchnię ok. 44 ha. Zagospodarowany jest w wieloraki sposób. Plan obejmuje cały obszar kubaturowy wsi Rybnica. Głównie w obszarze planu występują niezabudowane tereny rolne otaczające zabudowania wsi Rybnica.



Obszar objęty planem

3.2. Położenie regionalne i budowa geomorfologiczna.

Gmina Kąty Wrocławskie usytuowana jest w południowo-zachodniej części województwa dolnośląskiego, w bezpośrednim sąsiedztwie aglomeracji Wrocław. Jej powierzchnia wynosi 176,5 km², co określa ją jako gminę średniej wielkości w porównaniu z innymi gminami województwa dolnośląskiego.

Zgodnie z podziałem Polski na jednostki fizyczno-geograficzne, obszar ten należy do makroregionów Nizina Śląska w zasięgu mezoregionu Równina Wrocławska.

Grunty wsi Rybnica położone są we wschodniej części gminy Kąty Wrocławskie w odległości ok 5 km od Kątów Wrocławskich.

3.3. Warunki klimatyczne

Warunki klimatyczne dla obszaru planu są tożsame z warunkami klimatycznymi panującymi na większości obszaru gminy Kąty Wrocławskie.

Gminę zaliczyć można do regionu nadodrzańskiego wrocławsko-legnickiego, który jest najcieplejszym regionem na Dolnym Śląsku. Warunki klimatyczne charakteryzują się następująco:

- średnia temperatura w skali roku – około +8°C,
- średnia wieloletnia suma opadów – 560 - 660 mm – max. opady występują w lipcu (około 70% rocznej sumy opadów przypada na okres letni),
- średnia prędkość wiatru – od 3,0 do 3,5 m/s, z dominującymi wiatrami z kierunku zachodniego.

3.4. Surowce naturalne

Na obszarze objętym analizowanym projektem *miejscowego planu zagospodarowania przestrzennego wsi Rybnica* nie występują żadne udokumentowane złoża surowców naturalnych.

3.5. Warunki hydrograficzne

Wody powierzchniowe.

Sieć rzeczna jest skromna. Przez teren gminy w kierunku północno-wschodnim przepływa rzeka Bystrzyca. Na terenie gminy znajdują się też jej dopływy: Strzegomka i Czarna Woda.

Gmina leży głównie w zlewni Bystrzycy oraz w znacznie mniejszym zakresie w zlewni Ślęzy, do której wpada rzeka Kasina. Bezpośrednio przez obszar planu nie przepływają rzeki.

Obszar przedmiotowego opracowania położony jest w granicach jednostki planistycznej gospodarowania wodami - jednolitej części wód powierzchniowych (JCWP): Kasina o kodzie PLRW600016133689, która stanowi część scalonej części wód Ślęza od Małej Ślęzy do Odry (SO0804). Zgodnie z zapisami PGW, JCWP została oceniona jako silnie zmieniona o złym stanie, niezagrożona nieosiągnięciem celu środowiskowego jakim jest dobry potencjał ekologiczny i dobry stan chemiczny.

Wody podziemne.

Według regionalizacji przedstawionej w „Atlasie hydrogeologicznym Polski” obszar gminy Kąty Wrocławskie leży w obrębie regionu XV – wrocławskiego.

Teren gminy, w tym także obszar omawianego planu położony jest w zasięgu Głównego Zbiornika Wód Podziemnych GZWP-319 Subzbiornik „Prochowice - Środa Śląska” gromadzącego wodę w trzeciorzędowych (neogen) utworach porowych, wymagający szczególnej ochrony”. Szacunkowe zasoby dyspozycyjne to 25 tys. m³/dobę i średniej głębokości ujęć 65m.

3.6. Gleby

Wartość rolnicza gleb na terenie gminy jest wysoka. Udział gruntów klasy I – IV wynosi ponad 97% powierzchni całej na terenie gminy, w tym klas I-III ok. 75% powierzchni gminy. Występują tu następujące klasy gleb ornych: dominują pszenne dobre i bardzo dobre, żytni dobry oraz trwałe użytki zielone bardzo dobre i średnie w dolinach rzek.

Obszar objęty planem obejmuje grunty rolne głównie klas II i III, użytkowane w przeważającej większości zgodnie z ich przeznaczeniem. W granicach planu jako obręb geodezyjny Rybnica nie były wydawane zgody na zmianę przeznaczenia gruntów rolnych na cele nierolnicze i nieleśne..

3.7. Flora i fauna

Obszar planu to przed wszystkim roślinność uprawowa, która zdecydowanie dominuje. Uzupełnieniem są zadrzewienia o pow. ok. 2 ha towarzyszące ciekowi wodnemu położone w południowej części obszaru planu oraz blisko 0,2 ha zadrzewiona enklawa we wschodniej części planu. Cechy antropogeniczne związane z uprawą pól dominują. Brak jest tutaj występowania naturalnych siedlisk roślin i zwierząt stanowiących wartościowe.

3.8. Wartości kulturowe.

Zgodnie z wnioskiem Wojewódzkiego Urzędu Ochrony Zabytków (pismo nr WZN.5150.208.2016.WW) w obszarze planu znajduje się przede wszystkim budynek pałacowy wpisany do rejestru zabytków (decyzja nr A/3827/615/W z dnia 30.12.1987 r.). Obiekt wymaga rewitalizacji wraz otoczeniem.



Pałac w Rybnicy (fot. P. Jędrzejkowski)

Ponadto z uwagi na walory historyczne, centralna część wsi wraz z pałacem objęta jest strefą ochrony konserwatorskiej – krajobrazu kulturowego. Dodatkowo z uwagi na zinwentaryzowane stanowiska archeologiczne (17/70/81-27 AZP osada ludności kultury łużyckiej z epoki brązu i okresu halsztackiego oraz 18/71/81-27 AZP osada ludności kultury łużyckiej z epoki brązu i okresu halsztackiego) i średniowieczną metrykę wsi Rybnica cały obszar planu objęty została strefą ochrony konserwatorskiej – zabytków archeologicznych.

3.9. Identyfikacja zagrożeń.

Na stan i funkcjonowanie poszczególnych elementów środowiska mają wpływ różne czynniki i uwarunkowania, między innymi takie jak: wzajemne powiązania komponentów, ich lokalizacja, stopień wzajemnego oddziaływania, obieg materii między nimi, a także rodzaj sąsiedztwa.

W obszarze planu w sferze zagrożeń dla środowiska dominują dwie kwestie:

1. położenie części obszaru planu w strefie ograniczonego użytkowania od stacji radarowej zlokalizowanej na południowy-wschód od obszaru planu,
2. zaniechania remontowe samego pałacu zabytkowego jak i nieuporządkowania terenu wokół pałacu,
3. zanieczyszczenie pyłami PM10 i PM2,5 charakterystyczne dla całego województwa dolnośląskiego, czyli pochodzące głównie z niskiej emisji.

3.10. Cele planu

Sporządzany plan miejscowy obejmuje grunty wsi Rybnica. Obszar planu zajmuje powierzchnię ok. 44 ha i głównym celem jest wyznaczenie nowych terenów pod lokalizację zabudowy (głównie mieszkaniowej).

Zmiany przestrzenne wynikają z ustaleniami studium uwarunkowań i kierunków zagospodarowania przestrzennego gminy Kąty Wrocławskie i są konsekwencją prowadzonej polityki przestrzennej. Dokument ten wskazuje głównie rozwój zabudowy mieszkaniowej, a także wprowadzenie terenów usług, sportu, rekreacji i zieleni. Część obszaru objętego planem leży w granicach obszaru ograniczonego użytkowania wokół wojskowego obiektu technicznego zlokalizowanego w obrębie Pietrzykowice-Rybnica.

3.11. Powiązania planu z innymi dokumentami planistycznymi

Projekt omawianego miejscowego planu zagospodarowania przestrzennego zgodny jest z polityką przestrzenną gminy wyrażoną w „Studium uwarunkowań i kierunków zagospodarowania przestrzennego gminy Kąty Wrocławskie” (uchwała Nr VII/57/15 Rady Miejskiej w Kątach Wrocławskich z dnia 30 kwietnia 2015 r. – zmiana ujednolicona). Natomiast zgodnie z wnioskiem Zarządu Województwa Dolnośląskiego (pismo nr IRT/PR.421-455/2324/16 z dnia 4 sierpnia 2016 r.) na terenie objętym projektem miejscowego planu zagospodarowania przestrzennego wsi Rybnica w obowiązującym *Planie Zagospodarowania Przestrzennego Województwa Dolnośląskiego, Perspektywa 2020*, przyjętym Uchwałą Nr XLVIII/1622/14 Sejmiku Województwa Dolnośląskiego z dnia 27 marca 2014 r. i opublikowanym W Dz. Urz. Woj. Doln. z dnia 22 maja 2014 r. poz. 2448 ujęte jest zadanie „Koncepcja skomunikowania A4 z S5 wraz z obwodnicą Obornik Śląskich”, które wpisane było do wykazu zadań przewidzianych do finansowania w ramach limitów zobowiązań określonych W Wieloletniej Prognozie

Finansowej Województwa Dolnośląskiego. Obecnie ww. zamierzenie inwestycyjne nie jest ujęte w aktualnych programach wojewódzkich, więc nie jest znany termin jego realizacji..

4. ISTNIEJĄCY STAN ŚRODOWISKA ORAZ POTENCJALNE ZMIANY TEGO STANU W PRZYPADKU BRAKU REALIZACJI PLANU

4.1. Istniejący sposób i stan zagospodarowania obszaru objętego planem.

Obszar objęty planem jak wyżej wskazano obejmuje przede wszystkim grunty rolne otaczające zabudowę wsi Rybnica z uzupełnieniem dwóch enklaw terenów zadrzewionych. W zabudowie wsi dominuje zabudowa mieszkaniowa. Przy czym nie notuje się tutaj rozwoju nowej zabudowy. Całe wieś z uwagi na brak zgód na zmianę przeznaczenia gruntów rolnych na cele nierolnicze i nieleśne (nie były nigdy wnioskowane) znajduje się w stagnacji inwestycyjnej. Przedmiotowy plan ma za zadanie umożliwić ożywienie inwestycyjne wsi Rybnica.

4.2. Potencjalne zmiany sposobu i stanu zagospodarowania w przypadku braku realizacji planu

W przypadku braku realizacji ustaleń planu stan środowiska nie ulegnie żadnej zmianie. Obszar będzie objęty obowiązującym planem miejscowym przyjętym uchwałą Nr XXXII/256/96 Rady Miejskiej w Kątach Wrocławskich z dnia 16 grudnia 1996 r. utrwalone będą istniejące formy zagospodarowania.

5. ISTNIEJĄCE PROBLEMY OCHRONY ŚRODOWISKA ISTOTNE Z PUNKTU WIDZENIA PLANU, W SZCZEGÓLNOŚCI DOTYCZĄCE OBSZARÓW PODLEGAJĄCYCH OCHRONIE NA PODSTAWIE USTAWY Z DN. 16.04.2004 R. O OCHRONIE PRZYRODY

Istniejące problemy ochrony środowiska istotne z punktu widzenia planu to przede wszystkim stacja radarowa położona poza obszarem planu ale ingerująca w jego przestrzeń poprzez strefę ograniczonego użytkowania. Drugim zagadnieniem stanowiącym problem ochrony środowiska w zakresie jego walorów kulturowych jest zaniedbany wpisany do rejestru zabytków pałac z połowy XIX w., przebudowany w latach 1880-90.

Jednocześnie nie występują tutaj problemy związane np. z nielegalnym składowaniem odpadów oraz zanieczyszczenie środowiska z zakładów produkcyjnych.

Ponadto na obszarze objętym planem ani w jego bezpośrednim sąsiedztwie nie występują żadne formy ochrony przyrody ustanowione na podstawie ustawy z dnia 16 kwietnia 2004 r. *o ochronie przyrody*. Najbliższa forma ochrony przyrody Park Krajobrazowy Dolina Bystrzycy oddalona jest od obszaru planu o ok. 2,5 km w kierunku zachodnim.

6. PROGNOZOWANY WPLYW USTALEŃ PLANU NA KOMPONENTY ŚRODOWISKA

Poza ustaleniami czysto funkcjonalnymi mającymi największy wpływ na środowisko, projekt planu zawiera również ustalenia i zasady zagospodarowania terenu o charakterze regulacyjnym m.in.:

- nieprzekraczalne i obowiązujące linie zabudowy,
- wysokość zabudowy,
- intensywność zabudowy,
- maksymalną powierzchnię zabudowy,
- minimalną powierzchnię biologicznie czynne.

W ustaleniach planu określono następujące przeznaczenia terenów:

- zabudowy mieszkaniowej jednorodzinnej, oznaczone symbolami 1MN i 2MN;
- zabudowy mieszkaniowej, oznaczone symbolami 1M do 7M;
- usług, oznaczony symbolem 1U i 2U;
- usług sportu i rekreacji, oznaczony symbolem 1US;
- zabudowy zagrodowej, oznaczone symbolami 1RM i 2RM
- rolnicze, oznaczone symbolami 1R do 5R;
- zieleni, oznaczone symbolami 1Z i 2Z;
- lasów, oznaczone symbolami 1ZL do 3ZL;
- wód, oznaczone symbolami 1WS do 5WS;

- urządzeń kanalizacji, oznaczony symbolem 1K;
- dróg publicznych, oznaczone symbolami 1KDL, 2KDL oraz 1KDD do 4KDD;
- dróg transportu rolnego, oznaczone symbolami 1KDr do 5KDr.

6.1. Różnorodność biologiczna oraz zwierzęta i rośliny

Istniejący sposób zagospodarowania jak i projektowane przeznaczenie nie będzie stwarzać warunków do wzrostu bioróżnorodności w obszarze objętym planem. Grunty antropogeniczne pozostaną w zagospodarowaniu kreowanym przez człowieka. Pewien niewielki wpływ na bioróżnorodność będzie mieć fakt zagospodarowania ogrodów przydomowych na terenach przeznaczonych pod zabudowę mieszkaniową jednorodzinną. Utrzymanie funkcji zadrzewień oraz lasu na terenie ZL pozwoli na zachowanie istniejących enklaw wpływających w pewnym stopniu na bioróżnorodność obszaru planu.

6.2. Ludzie

W obszarze objętym planem nie przewiduje się realizacji inwestycji konfliktogennych w stosunku do funkcji mieszkaniowych, zatem brak będzie również potencjalnych oddziaływań na ludzi wynikających bezpośrednio z ustaleń planu. Za negatywne w oddziaływaniu na ludzi należy uznać niedalekie sąsiedztwo stacji radarowej, której strefa ograniczonego użytkowania obejmuje fragment południowo-wschodniej części obszaru objętego planem. W zasięgu strefy radarowej nie wprowadza się możliwości lokalizacji jakiegokolwiek zabudowy.

6.3. Wody i powierzchnia ziemi

Ustalenia planu nie będą generować znaczących oddziaływań zarówno na wody płynące jak i podziemne. A jeżeli już to wpływ ten będzie pozytywny z uwagi na wyeliminowanie potencjalnych zanieczyszczeń pochodzących z nawożenia upraw i skanalizowania terenów zabudowy.

Zasadnicza zmiana będzie mieć za to na powierzchnię ziemi. Dotychczas zdecydowanie dominujące zagospodarowanie uprawami różnego rodzaju zastąpione zostanie w zabudowę oraz nawierzchniami utwardzonymi służącymi dojazdowi do budynków mieszkalnych i gospodarczych. Będzie to wpływ istotny i charakteryzujący się znaczącym oddziaływaniem.

6.4. Krajobraz i zabytki

Ustalenia planu wprowadzają ochronę obiektów i stref zabytkowych występujących w obszarze planu, poprzez:

1. w granicach planu znajduje się budynek pałacu wpisany do rejestru zabytków (decyzja nr A/3827/615/W z dnia 30.12.1987 r.),
2. wyznaczenie się strefy ochrony konserwatorskiej – krajobrazu kulturowego,
3. ochronę wpisanych do wojewódzkiej ewidencji zabytków archeologicznych dwóch stanowisk archeologicznych:
 - 1) 17/70/81-27 AZP (osada ludności kultury łużyckiej z epoki brązu i okresu halsztackiego),
 - 2) 18/71/81-27 AZP (osada ludności kultury łużyckiej z epoki brązu i okresu halsztackiego);
4. wprowadzenie dla obszaru planu strefy ochrony konserwatorskiej - zabytków archeologicznych

Określenie zasad zagospodarowania i określenie podstawowych cech dla nowej i istniejącej zabudowy pozwoli na utrzymanie dotychczasowego charakteru wsi Rybnica.

6.5. Klimat

Zabudowanie obiektami kubaturowymi o charakterze przede wszystkim mieszkalnym będzie mieć niewątpliwe wpływy na klimat. Zmiany w stosunkach klimatycznych ograniczone będą do sfery mikroklimatów i wiązać się będą z emisją gazów i pyłów pochodzących z pojazdów samochodowych oraz indywidualnych kotłowni. Mogą one dotyczyć minimalnych i maksymalnych temperatur powietrza (niewielki wzrost wynikający z akumulacji ciepła przez budynki i nawierzchnie utwardzone), wilgotności powietrza (większe obniżenie w ciągu dnia), ograniczenia prędkości wiatru (zależnie od rozmieszczenia obiektów i wielkości powierzchni niezabudowanej). Nie będą one wpływać na warunki klimatu odczuwalnego poza terenami objętymi planem.

6.6. Zasoby naturalne

Na analizowanym terenie brak jest udokumentowanych złóż surowców naturalnych, mogących być przedmiotem eksploatacji w dającej się przewidzieć przyszłości.

6.7. Dobra materialne

Z uwagi na dopuszczenie realizacji nowej zabudowy, głównie na terenach rolnych na terenach 1MN, 2MN, 1M do 7M, 1RM oraz 2RM nastąpi niewątpliwie wzrost wartości nieruchomości położonych na tych terenach. Będzie to oddziaływanie znaczące i z punktu widzenia właścicieli oddziaływanie pozytywne.

6.8. Odpady

W przypadku realizacji ustaleń planu pojawią się nowe źródła odpadów. Ich ilość i zawartość będzie uzależniona od docelowego sposobu i intensywności zagospodarowania. Przy prowadzonej prawidłowo, zgodnie z przepisami odrębnymi, gospodarką odpadami wpływ ustaleń planu nie będzie generował znaczących oddziaływań na środowisko.

6.9. Ochrona przed promieniowaniem elektromagnetycznym

W obszarze planu po za liniami energetycznymi średniego napięcia 20kV brak jest innych urządzeń emitujących promieniowanie elektromagnetyczne. Jednocześnie w stosunkowo niewielkiej odległości od obszaru planu znajduje się stacja radarowa, dla której wyznaczony został obszar ograniczonego użytkowania, który swym zasięgiem obejmuje fragment południowo-wschodniej części obszaru planu.

6.10. Przewidywane znaczące oddziaływania, w tym bezpośrednie, pośrednie, wtórne, skumulowane, krótkoterminowe, średnioterminowe, długoterminowe, stałe i chwilowe.

Realizacja ustaleń planu z pewnością powodować będzie zmiany w środowisku, z czego część będzie mieć charakter zmian znaczących. Realizacja ustaleń planu spowoduje wyłączenie gruntów z produkcji rolnej co jednocześnie będzie się wiązać ze ograniczeniem ilości powierzchni biologicznie czynnych.

Zakres oddziaływania	Przedmiot oddziaływania
Bezpośrednie	Bezpośrednim oddziaływaniem na środowisko będą zmiany sposobu użytkowania dotychczasowych terenów upraw i zagospodarowaniu ich na cele kubaturowe. Charakter tych oddziaływań należy uznać za negatywny dla środowiska w zakresie generalnej zmiany sposobu użytkowania i trwałego ograniczenia powierzchni biologicznie czynnych. Nastąpi zabudowa fragmentów obszaru planu oraz utwardzenie dojazdów i dojazdów do budynków. zapisane w planie minimalne powierzchnie biologicznie czynne w wielkości 35% dla zabudowy mieszkaniowej jednorodzinnej oraz 15% dla pozostałej zabudowy mieszkaniowej oraz wyznaczenie terenów zielni (1Z i 2Z) oraz lasu (1ZL do 3ZL) zminimalizuje negatywne skutki w tym zakresie.
Pośrednie	Pośrednim oddziaływaniem w przypadku omawianego projektu planu miejscowego może być zwiększenie lokalnego ruchu na samochodowego związanego z dojazdem do posesji oraz do samej wsi Rybnica.
Wtórne	Realizacja ustaleń planu nie będzie powodować uruchomienia dodatkowych działań czy oddziaływań po zakończeniu procesu inwestycyjnego, w związku z czym nie wystąpią obszary planu oddziaływania wtórne.
Skumulowane	W południowo-wschodniej części obszaru objętego planem znajduje się w zasięgu obszaru organicznego użytkowania, w którym mogą się kumulować oddziaływania związane z ruchem samochodowym. Jednak z uwagi na potencjalny charakter kumulacji i praktycznie punktowy obszar styku obu uciążliwości nie będzie to oddziaływanie znaczące.
Krótkoterminowe	Krótkoterminowym oddziaływaniem będą prace ziemne i związane z tym przemieszczenia mas ziemnych przez maszyny i urządzenia. Oddziaływania te plasują się w sferze oddziaływań negatywnych ingerujących w powierzchnię ziemi lecz nie będą to w ogólnym rozrachunku oddziaływania szczególnie znaczące. Ich incydentalny charakter należy uznać za neutralny dla środowiska po ich ustaniu.
Średnio i długoterminowe	W obszarze planu nie przewiduje się etapowania czy też stopniowego wprowadzania nowych inwestycji lub ich intensyfikowania w związku z czym nie przewiduje się oddziaływań średnio i długoterminowych.

Zakres oddziaływania	Przedmiot oddziaływania
Stałe	Do oddziaływań stałych z pewnością należy zaliczyć pewne zmiany krajobrazowe. Nastąpi wprowadzenie obiektów kubaturowych o innych parametrach niż typowa zabudowa ogrodów działkowych. Nastąpi zatem intensyfikacja zabudowy, która dodatkowo będą generować niezbędną stałą obsługę komunikacyjną. Oddziaływania w zakresie krajobrazowym należy uznać za oddziaływania negatywne. Przy czym odczucia krajobrazowe pozostają w sferze estetyki i kwestie odbioru w tym zakresie są indywidualne dla każdego człowieka.
Chwilowe	Do działań chwilowych, głównie o charakterze oddziaływań negatywnych należy zaliczyć moment realizacji inwestycji i związane z tym prace budowlane oraz dostawy materiałów budowlanych. Z uwagi na potencjalnie znaczącą powierzchnię prowadzonych inwestycji i charakter nowego zagospodarowania oddziaływanie to nie będzie oddziaływaniem znaczącym.

7. CELE OCHRONY ŚRODOWISKA USTANOWIONE NA SZCZEBLU MIĘDZYNARODOWYM, WSPÓLNOTOWYM I KRAJOWYM, ISTOTNE Z PUNKTU WIDZENIA PLANU, ORAZ SPOSOBY W JAKICH TE CELE I INNE PROBLEMY ŚRODOWISKA ZOSTAŁY UWZGLĘDNIONE PODCZAS OPRACOWYWANIA DOKUMENTU

Podstawowe cele ustanowione na szczeblu międzynarodowym i wspólnotowym wyznaczają konwencje, dyrektywy oraz inne dokumenty zarówno szczeblu lokalnym jak i ponad lokalnym, w tym także wspólnotowym. Wyrazem tych dokumentów w odniesieniu do omawianego projektu *miejscowego planu zagospodarowania przestrzennego wsi Rybnica* jest podejmowanie działań zmierzających do:

- Zahamowania lub ograniczenia skutków globalnego ocieplenia klimatu oraz ograniczenie emisji zanieczyszczeń do środowiska.

Rezolucja Parlamentu Europejskiego z dnia 4 lutego 2009 r. w sprawie „2050: przyszłość zaczyna się dziś – zalecenia dla przyszłej zintegrowanej polityki ochrony klimatu UE” (2008/2105(INI)) (2010/C 67 E/08)

Plan przewiduje możliwość zaopatrzenia w energię ciepłą ze źródeł o niskiej emisji zanieczyszczeń do atmosfery, dopuszczające w tym także odnawialne źródła energii. Przy czym wykorzystanie odnawialnych źródeł energii ma mieć jedynie charakter lokalny, służący przede wszystkim obsłudze danej nieruchomości bez realizacji dużych instalacji produkcji energii.

- Ochrona zasobów wód.

Do najważniejszych aktów prawa na poziomie wspólnotowym, regulujących zagadnienia związane ze środowiskiem wodnym należą:

- Dyrektywa 2000/60/WE Parlamentu Europejskiego i Rady z dnia 23 października 2000 r. ustanawiająca ramy wspólnotowego działania w dziedzinie polityki wodnej (Dz. Urz. Unii Europejskiej Nr PL L 327/1 z dnia 22 grudnia 2000 r.) – tzw. „Ramowa Dyrektywa Wodna”;
- Dyrektywa 2006/118/WE Parlamentu Europejskiego i Rady z dnia 12 grudnia 2006 r. w sprawie ochrony wód podziemnych przed zanieczyszczeniem i pogorszeniem ich stanu (Dz. Urz. Unii Europejskiej Nr PL L 372/19 z dnia 27 grudnia 2006 r.);
- Dyrektywa Rady 98/83/WE z dnia 3 listopada 1998 r. w sprawie jakości wody przeznaczonej do spożycia przez ludzi (Dz. Urz. Unii Europejskiej Nr PL L 330/32 z dnia 5 grudnia 1998 r.);

Gospodarkę ściekową należy prowadzić w sposób zorganizowany zgodnie z przepisami odrębnymi.

Jednocześnie ustalenia §11 pkt 2 regulują podstawowe zasady w zakresie odprowadzania ścieków oraz wód opadowych i roztopowych:

- 1) odprowadzanie ścieków do sieci kanalizacyjne, indywidualnych zbiorników bezodpływowych lub do indywidualnych oczyszczalni ścieków, zgodnie z przepisami odrębnymi,
- 2) wody opadowe i roztopowe: wody opadowe i roztopowe należy zagospodarować w granicach własnych działki albo odprowadzić do kanalizacji deszczowej lub innych odbiorników wód opadowych,

8. PRZEWIDYWANE ZNACZĄCE ODDZIAŁYWANIA NA CELE I PRZEDMIOT OCHRONY OBSZARU NATURA 2000 ORAZ INTEGRALNOŚĆ TEGO OBSZARU A TAKŻE NA ŚRODOWISKO

Program Natura 2000 tworzy w krajach Unii Europejskiej sieć obszarów objętych ochroną przyrody. Celem tego programu jest zachowanie określonych siedlisk cennych przyrodniczo oraz gatunków, które uważa się za zagrożone w skali całej Europy. Podstawą prawną dla programu stanowią dyrektywa ptasia i dyrektywa siedliskowa. W ramach ekologicznej sieci Natura 2000 wyznaczone są Obszary Specjalnej Ochrony Ptaków oraz Specjalne Obszary Ochrony Siedlisk.

Na obszarze objętym planem ani w jego sąsiedztwie nie zidentyfikowano obszarów ochrony Natura 2000.

Z uwagi na brak znaczących negatywnych oddziaływań na środowisko nie przewiduje się rozwiązań mających na celu zapobieganie, ograniczanie lub kompensację przyrodniczą negatywnych oddziaływań, mogących być rezultatem realizacji projektowanego dokumentu, a w szczególności na cele i przedmiot ochrony obszaru Natura 2000 oraz integralność tego obszaru.

9. PROPOZYCJE DOTYCZĄCE PRZEWIDYWANYCH METOD ANALIZY SKUTKÓW REALIZACJI PLANU

Monitorowanie stopnia realizacji ustaleń planów zagospodarowania przestrzennego następuje zgodnie z art. 32 ustawy z dnia 27 marca 2003 r. o planowaniu i zagospodarowaniu przestrzennym. Wymieniony wyżej przepis nakłada na wójtów, burmistrzów i prezydentów obowiązek prowadzenia analiz zmian w zagospodarowaniu przestrzennym na terenie gminy. Przy okazji prowadzenia takiej analizy zasadnym jest wzbogacenie jej o analizę skutków realizacji postanowień planów miejscowych na środowisko. Dzięki temu ocena będzie bardziej kompleksowa i da radnym pełną informację o stanie realizacji polityki przestrzennej na obszarze gminy. Pozwoli to administracji samorządowej na podjęcie niezbędnych działań w zakresie polityki przestrzennej i dokonania niezbędnych zmian w aktualnych dokumentach planistycznych.

Dla potrzeb analizy ewentualnych zmian w stanie środowiska będą wykorzystywane powinny być także dane pochodzące z państwowego monitoringu środowiska, a w szczególności:

- monitoringu prowadzonego przez Wojewódzki Inspektorat Ochrony Środowiska we Wrocławiu dla strefy dolnośląskiej o kodzie PL0204,
- monitoringu w ramach sieci pomiarowo-obszaryjnej Instytutu Meteorologii i Gospodarki Wodnej we Wrocławiu,
- oraz raporty oddziaływania na środowisko dla inwestycji, dla których obowiązek ich sporządzenia wynika z przepisów prawa.

Brak jest przesłanek do stałego analizowania i monitorowania skutków realizacji planu.

10. INFORMACJE O MOŻLIWYM TRANSGRANICZNYM ODDZIAŁYWANIU NA ŚRODOWISKO

Planowane przedsięwzięcia mają charakter lokalny i nie będą emitować zanieczyszczeń mogących przemieszczać się na dalekie odległości. Zatem ustalenia planu nie mają wpływu na transgraniczne oddziaływanie na środowisko.

11. ROZWIĄZANIA ALTERNATYWNE

Projekt planu miejscowego został sporządzony zgodnie z art. 17 ustawy o z dnia 27 marca 2003 roku o planowaniu i zagospodarowaniu przestrzennym (Dz. U. z 2015 poz. 199 z późn. zm.). Łączy on cel przeprowadzenia procedury uchwalenia planu miejscowego z wnioskami instytucji i organów, które w dalszej kolejności opiniują i uzgadniają projekt planu.

Ponieważ granice uchwały w sprawie uchwalenia planu miejscowego muszą być tożsame z granicami określonymi w uchwałach inicjujących prace planistyczne, wariant alokacji inwestycji nie był rozważany. Opcjonalnie rozwiązania alternatywne mogą się odnosić do zmian funkcjonalnych w ramach dopuszczeń jakie określone są w ustaleniach studium uwarunkowań i kierunków zagospodarowania przestrzennego gminy Kąty Wrocławskie. Z uwagi na złożone wnioski i cel opracowania planu a także stosunkowo niewielką ingerencję ustaleń planu w środowisko rozwiązania alternatywne nie były rozważane.

12. STRESZCZENIE SPORZĄDZONE W JĘZYKU NIESPECJALISTYCZNYM

Prognozę oddziaływania na środowisko przyrodnicze **miejscowego planu zagospodarowania przestrzennego wsi Rybnica** opracowano na podstawie analizy projektu planu zagospodarowania przestrzennego, założeń ochrony środowiska, informacji o istniejącym i projektowanym sposobie zagospodarowania oraz innych materiałów archiwalnych i dokumentacji, jak również danych dotyczących stanu środowiska przyrodniczego w aspekcie istniejących przepisów z zakresu ochrony środowiska.

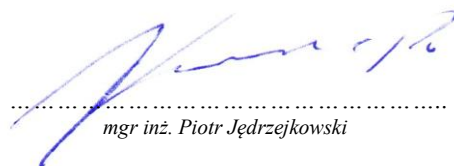
Ustalenia planu w sposób bezpośredni powiązane są z dokumentem „Studium uwarunkowań i kierunków zagospodarowania przestrzennego gminy Kąty Wrocławskie” co wynika wprost z zapisów art. 20 ust. 1 ustawy o planowaniu i zagospodarowaniu przestrzennym.

Celem wykonanej prognozy było podsumowanie stanu środowiska i określenie wpływu projektowanych ustaleń planu na poszczególne elementy środowiska przyrodniczego i kulturowego.

Generalnie w toku analiz stwierdzono, że ustalenia planu wpłyną na zmianę warunków środowiskowych obecnie istniejących. Znaczące oddziaływania dotyczyć będą przede wszystkim oddziaływań w sferze krajobrazowej poprzez wprowadzenie obiektów kubaturowych w miejsce użytkowania rolniczego. Oddziaływania te należy uznać za oddziaływania negatywne, które jednak będą minimalizowane przez ekstensywny charakter zabudowy oraz wyznaczenie minimalnej powierzchni biologicznie czynnej w wielkości 35% dla zabudowy mieszkaniowej jednorodzinnej oraz 15% dla pozostałej zabudowy mieszkaniowej oraz wyznaczenie terenów zielni (1Z i 2Z) oraz lasu (1ZL do 3ZL) zminimalizuje negatywne skutki w tym zakresie.

Ustalenia planu zapewniają ochroną środowiska m.in. poprzez:

- ✓ utrzymanie dla terenów zielni (1Z do 2Z) oraz lasu(1ZL) ich dotychczasowego zagospodarowania;
- ✓ odsunięcie linii zabudowy na 10 m od strony cieków wodnych;
- ✓ ograniczenie wysokości zabudowy;
- ✓ ustala się zakaz: lokalizacji zakładów, które zajmują się zbieraniem, unieszkodliwianiem i odzyskiem odpadów;
- ✓ określenie warunków odprowadzania ścieków oraz wód opadowych i roztopowych (§11 pkt 2),
- ✓ konieczność stosowania źródeł ciepła przyjaznych dla środowiska oraz zaopatrzenia w energię elektryczną z dopuszczeniem źródeł odnawialnych lecz ograniczonych do mocy 100kW (§12 pkt 5 i 6).



mgr inż. Piotr Jędrzejkowski