

STRATEGIA ROZWOJU GMINY KĄTY WROCŁAWSKIE 2030

Materiał do konsultacji społecznych

GMINA KĄTY WROCŁAWSKIE

**Materiał do konsultacji społecznych**

XXX

DLA

GMINA KĄTY WROCŁAWSKIE - URZĄD MIASTA I GMINY KĄTY WROCŁAWSKIE

Rynek 1

55-080 Kąty Wrocławskie

telefon: 0-71 390-72-00

faks: 0-71 390-72-01

urząd@katywroclawskie.pl

STRATEGIA ROZWOJU GMINY KĄTY WROCŁAWSKIE 2030

Kąty Wrocławskie, 2022 r.

STRATEGIA ROZWOJU GMINY KĄTY WROCŁAWSKIE 2030

SPIS TREŚCI

WSTĘP.....	5
CZĘŚĆ I DIAGNOZA STANU GMINY - SYNTEZA	6
1.1. Położenie	6
1.2. Struktura funkcjonalno-przestrzenna.....	7
1.3. Demografia	10
1.4. Transport i komunikacja	12
1.5. Gospodarka i rynek pracy	14
1.6. Edukacja.....	16
1.7. Infrastruktura.....	17
CZĘŚĆ II STRATEGICZNE KIERUNKI ROZWOJU	19
2.1. Misja	19
2.2. Wizja	19
2.3. Cele i kierunki działań strategicznych.....	20
CZĘŚĆ III SYSTEM REALIZACJI STRATEGII	22
3.1. Zarządzanie i monitoring	22
3.2. Ewaluacja ex-ante (ewaluacja uprzednia)	22
3.3. Ewaluacja ex-post	23
3.4. Ocena kompatybilności ze strategią województwa	25
CZĘŚĆ III MODEL STRUKTURY FUNKCJONALNO-PRZESTRZENNEJ GMINY ORAZ USTALENIA I REKOMENDACJE W ZAKRESIE KSZTAŁTOWANIA I PROWADZENIA POLITYKI PRZESTRZENNEJ W GMINIE	28

WSTĘP

Głównym celem wspólnoty samorządowej gminy Kąty Wrocławskie jest takie zarządzanie procesami rozwojowymi, by generować zharmonizowaną przestrzeń zarówno dla rozwoju gospodarczego, jak i wysokiej jakości życia dla mieszkańców.

Wszystko to w połączeniu z harmonijnym wykorzystaniem atutów położenia fizyczno-geograficznego oraz walorów kulturowych.

W efekcie gmina ewoluuje w kierunku tworzenia i integrowania wspólnoty ludzi kreatywnych, o wysokich kwalifikacjach.

W tym celu, oprócz działań wewnętrznych, gmina kreuje aktywną współpracę zewnętrzną, głównie z jednostkami wchodzących w skład aglomeracji wrocławskiej.

Opierając się na wynikach przeglądu diagnostycznego gminy, prezentowany materiał przedstawia syntetyczne wyniki uwarunkowań rozwoju w następujących obszarach:

- Położenie
- Struktura funkcjonalna,
- Demografia
- Transport i komunikacja
- Gospodarka i rynek pracy
- Edukacja
- Infrastruktura

W wersji oryginalnej materiał ten przygotowywany jest na platformie cyfrowej. W finalnej wersji będzie miał on formę interaktywnego narzędzia dostępnego na stronie gminy.

Z konieczności więc, w niniejszej wersji, prezentowane są jedynie statyczne wersje multimedialnych dashboardów.

Zakres opracowania ogranicza się tylko do elementów, które wymagają strategicznej interwencji w perspektywie roku 2030. Nie ujmowano tu całego spektrum problemów związanych z zadaniami gminy, które mogą w tym czasie być rozwiązywane w ramach działalności bieżącej.

W celu jak największej syntetyzacji i koncentracji na działaniach strategicznych, opracowanie także celowo nie powtarza treści, dostępnych w innych źródłach czy dokumentach (np. raport o stanie gminy, studium uwarunkowań i kierunków zagospodarowania przestrzennego gminy itp.).

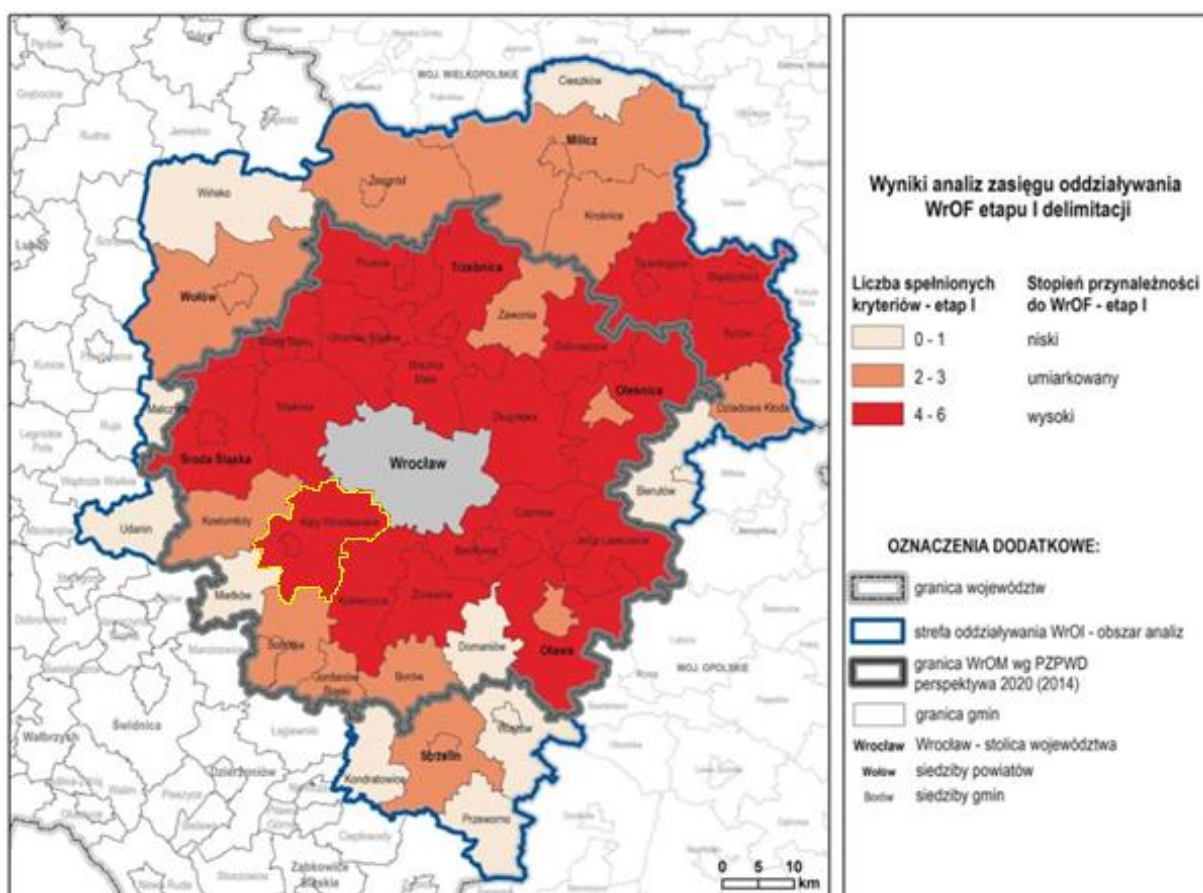
Sformułowane pod każdym z omawianych obszarów wyzwania, są podstawą do dalszego etapu prac - zdefiniowania celów strategicznych.

CZĘŚĆ I

DIAGNOZA STANU GMINY - SYNTEZA

1.1. Położenie

Gmina miejsko-wiejska Kąty Wrocławskie sąsiaduje bezpośrednio od południowo-zachodniej strony z miastem Wrocławiem. Należy więc do funkcjonalnej strefy oddziaływania tego głównego ośrodka wzrostu regionalnego. Posiada wyraźnie wyodrębnione cechy charakteryzujące gminy układu aglomeracyjnego (Wrocławski Obszar Funkcjonalny), z silną strefą ciążenia do głównego miasta. Konsekwencją jest typowa dla takich suburbiów, wyraźna presja na rozwój zabudowy (mieszkaniowej, usługowej oraz przemysłowo-składowej), przekształcająca dotychczasowe funkcje tego obszaru.



Rys. 1. Delimitacje Wrocławskiego Obszaru Funkcjonalnego

Źródło: IRT we Wrocławiu

Gmina wyróżnia się dobrym położeniem komunikacyjnym. Głównymi osiami transportowymi są autostrada A4, autostrada A8 (AOW), DK35, oraz linia kolejowa 274 Wrocław – Jelenia Góra. Uzupełnieniem jest sieć dróg wojewódzkich 347 i 370, które wiążą gminę z miastem Wrocław, oraz 346 i 362, które komunikują ją z sąsiednimi gminami.

1.2. Struktura funkcjonalno-przestrzenna

Struktura przestrzenna gminy determinowana jest trzema głównymi elementami:

- uwarunkowaniami przyrodniczymi (południkowo zorientowana Dolina Bystrzycy, obszary o wysokiej bonitacji gleb);
- uwarunkowaniami społeczno-gospodarczymi (sąsiedztwo miasta Wrocławia z wyraźną presją suburbanizacyjną),
- uwarunkowaniami infrastrukturalnymi (drogowe i kolejowe osie komunikacyjne).



Rys. 2. Struktura przestrzenna gminy Kąty Wrocławskie

Źródło: opracowanie własne

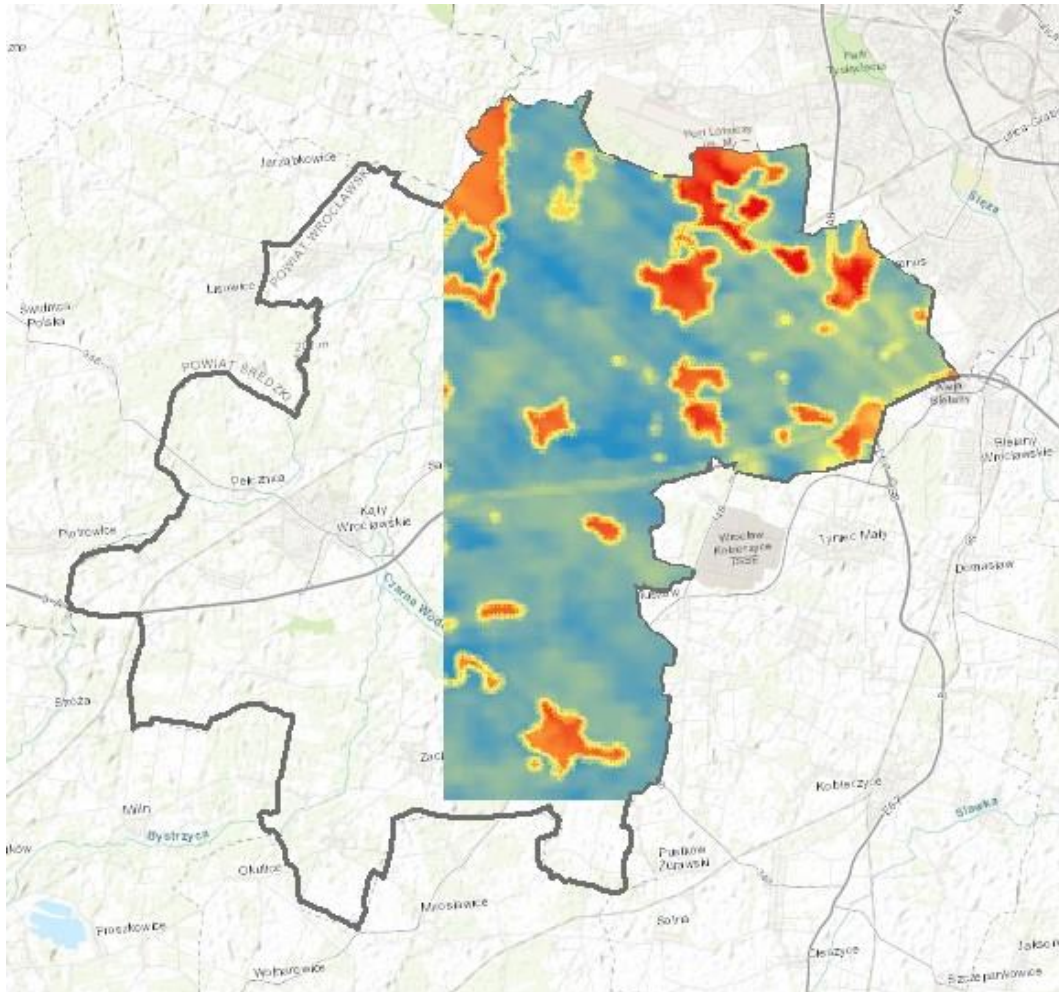
Przyrodnicze elementy wykształciły bazową strukturę z policentrycznym układem osadniczym na terenach o intensywnym użytkowaniu rolniczym, z dominacją Kątów Wrocławskich jako głównego ośrodka obsługi, będącego jednocześnie miastem satelickim względem Wrocławia. Zorientowana w układzie południkowym Dolina Bystrzycy jest ważnym korytarzem ekologicznym między systemami leśnymi w Sudetach a obszarami przyrodniczymi Doliny Odry. Teren

ten objęty jest ochroną obszarową w formie parku krajobrazowego oraz ochrony siedlisk Natura 2000. Na tym terenie znajdują się także zabytkowe obiekty pałacowo-dworskie, z których część wymaga gruntownych rewitalizacji.

Na tak zarysowaną strukturę bazową nakładają się obecnie procesy suburbanizacyjne, intensywnie przekształcające szczególnie północno-wschodnie fragmenty gminy. Jest to strefa rozrastającej się zabudowy (w tym wielorodzinnej), która zaczyna wypełniać przestrzenie rolnicze między poszczególnymi miejscowościami. W południowo-zachodniej części gminy procesy te mają nieco inny charakter, przejawiając się poszerzeniem zabudowy, ale w ramach istniejących jednostek osadniczych. Obie te części wymagają odmiennej, lecz wyraźnie sformułowanej polityki przestrzennej, dotyczącej zasad kształtowania przyszłej zabudowy, towarzyszącej jej infrastruktury oraz usług publicznych.

Teren gminy przecinają główne, kolejowe i drogowe ciągi komunikacyjne południowo-zachodniej Polski, czyniąc ją jednym z najlepiej zlokalizowanym logistycznie obszarem w zachodniej Polsce. Wzdłuż nich, a szczególnie w okolicach węzłów (autostrady) i stacji (koleje), znajdują się tereny podlegające intensywnym procesom rozwoju działalności gospodarczej. Zlokalizowane są tu także główne kompleksy przemysłowo-składowe. Ich dalszy rozwój należy koncentrować w wyraźnie wyodrębnionych strefach, minimalizując konflikty np. z funkcjami mieszkaniowymi.

Gwałtowny rozwój zabudowy może zmieniać warunki środowiskowe przyczyniając się do powstawania zjawisk ekstremalnych. Zabudowa terenów rolniczych powoduje efekt tzw. wyspy ciepła, która w powiązaniu z globalnymi zmianami klimatycznymi, grozi większą częstotliwością deszczów nawalnych. W zderzeniu z mniejszą chłonnością obszarów zabudowanych może to zwiększać ryzyko lokalnych podtopień. Rodzi to konieczność nowego podejścia do procesów rozwojowych, uwzględniających działania adaptacyjne do zmian klimatu.



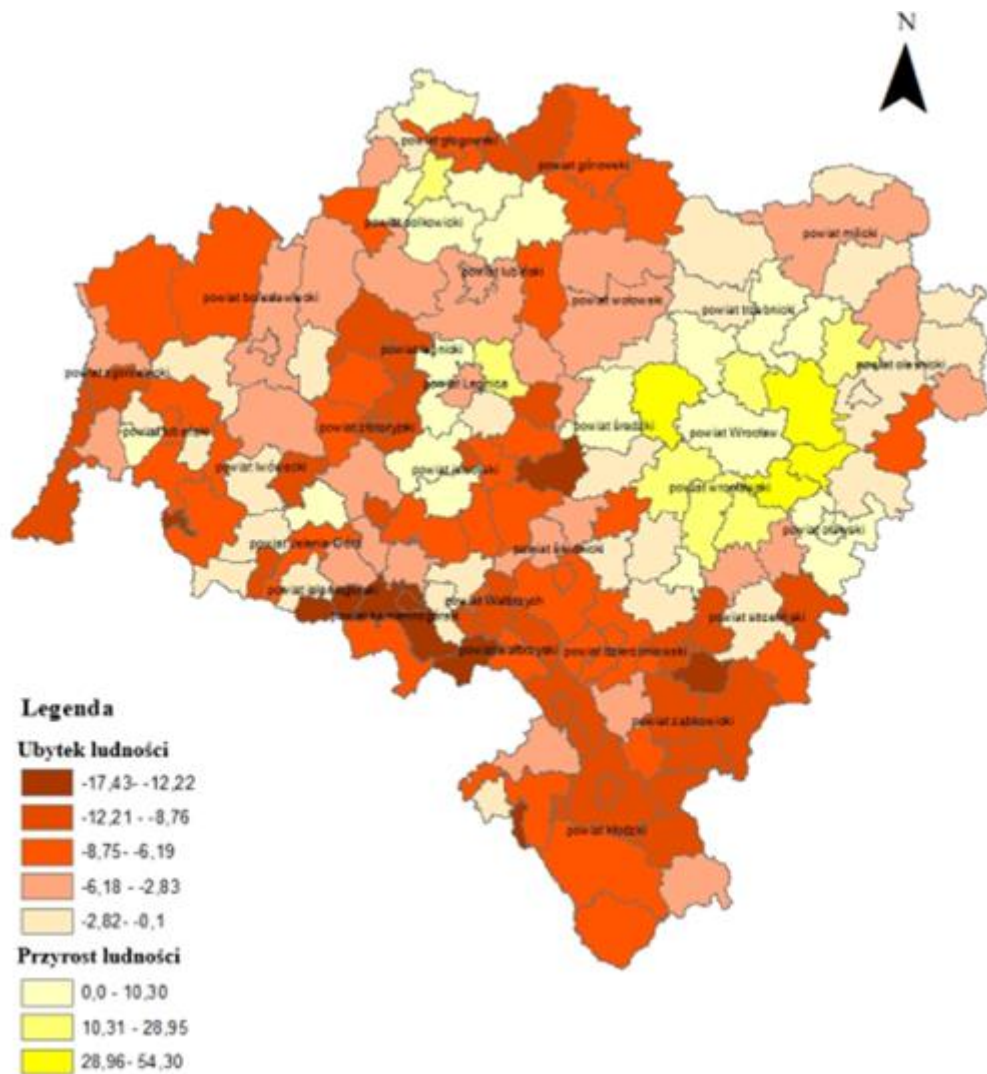
Rys. 3. Pomiary temperatur fragmentu gminy Kąty Wrocławskie

Źródło: opracowanie własne na podstawie danych satelitarnych Corine Land Cover

Atuty:	Wyzwania:
<p>+ Lokalizacja w regionalnym obszarze rozwoju gospodarczego;</p>	<p>Segmentacja i zarządzanie procesami rozwoju w różnych strefach funkcjonalnych; Adekwatny rozwój infrastruktury technicznej i usługowej; Ochrona cennych rolniczo obszarów Działania adaptacyjne do zmian klimatu</p>

1.3. Demografia

Lokalizacja w aglomeracji wrocławskiej powoduje, że Kąty Wrocławskie należą do grupy gmin rozwijających się demograficznie. Na tym etapie rozwoju kraju, przyrost ludności, występuje głównie w obszarach metropolitalnych, oraz wokół ośrodków regionalnych. Prognozy demograficzne dla gminy zakładają długi terminowy, dalszy wzrost liczby ludności.



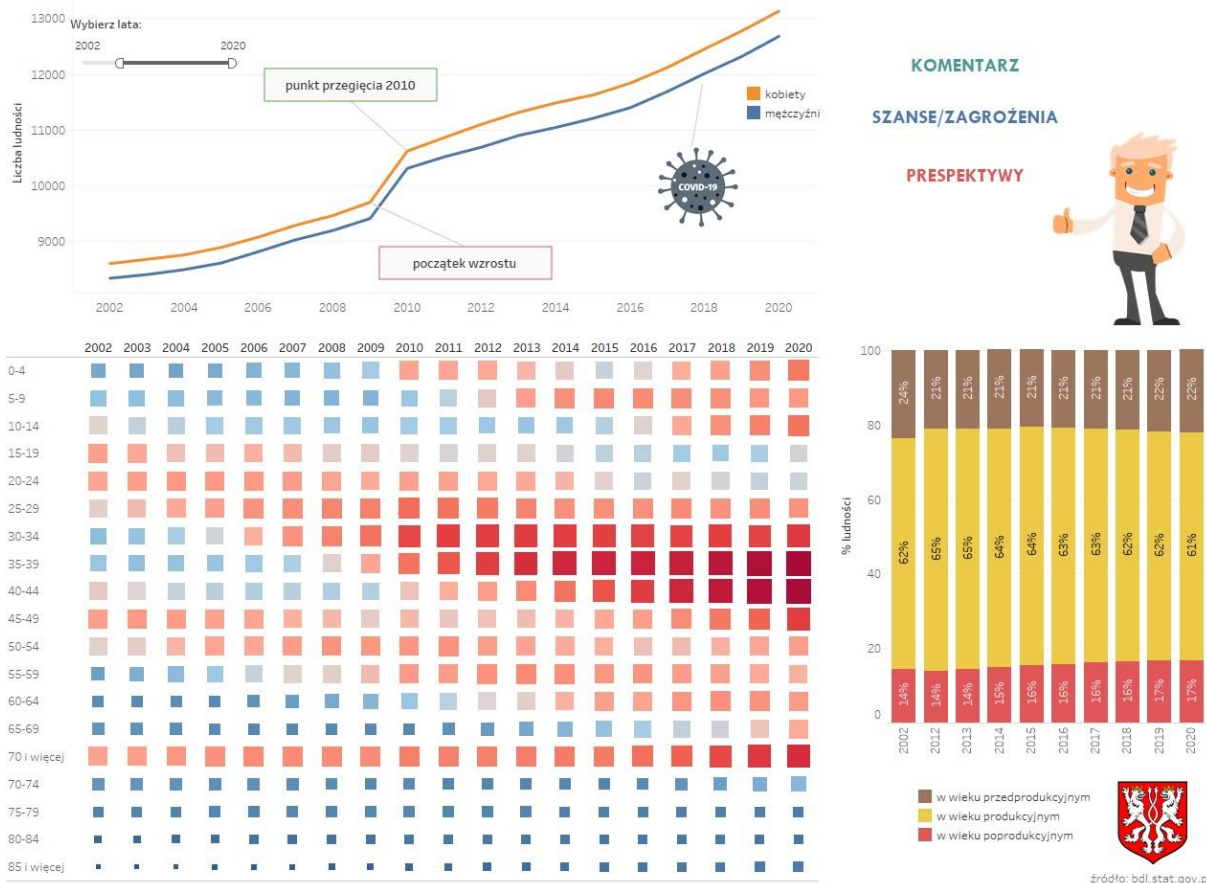
Rys. 4. Zmiana liczby ludności w gminach na Dolnym Śląsku w latach 2017-2020.

Źródło: opracowanie własne na podstawie danych BDL GUS

Jak można zauważyć na poniższym diagramie, na obszarze gminy osiedlają się głównie ludzie młodzi, w wieku 25-45 lat. Wzrost w tej grupie wiekowej powoduje także rozwój najmłodszej populacji - dzieci w wieku 0-14 lat. Jest to zjawisko typowe dla suburbiów, będących głównie obszarem osadnictwa osób w wieku produkcyjnym, poszukujących alternatyw wobec mieszkania w centrum miast. Proces ten na terenie gminy Kąty Wrocławskie jest na tyle silny, że będzie wymagał odpowiedniego kształtowania usług publicznych, szczególnie w dziedzinie edukacji, sportu i rekreacji.

Jednocześnie, dostrzec należy wrastającą grupę osób w wieku poprodukcyjnym, przekraczających 70 lat, która także będzie wymagała rozwoju adekwatnych usług.

Ludność



Rys. 5. Struktura grup wiekowych w układzie dynamicznym w gminie Kąty Wrocławskie w latach 2002-2020.

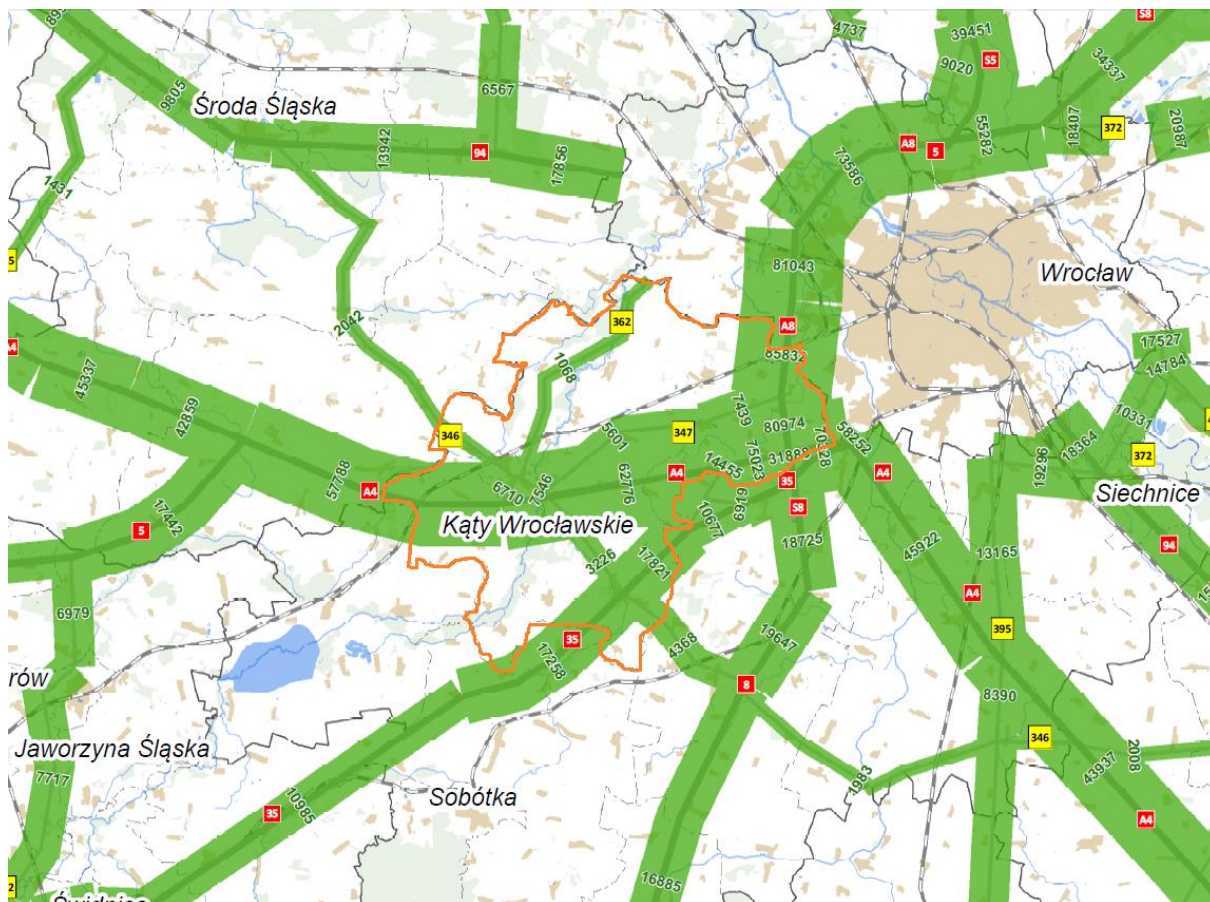
Źródło: opracowanie własne na podstawie danych BDL GUS

Warto zwrócić uwagę, że procesy te zmieniają charakter lokalnej społeczności. Powstaje bardziej kosmopolityczna zbiorowość, identyfikująca się bardziej z rdzeniem aglomeracji niż z terytorium oraz społecznością gminy. Wymaga to podjęcia odpowiednich działań integrujących nowe grupy społeczne.

Atuty:	Wyzwania:
<p>+ Rozwój populacji w najniższych grupach wiekowych; Zrównoważona struktura wiekowa</p>	<p>Rozwój adekwatnych dla różnych grup wiekowych usług publicznych. Wzrost liczby osób 70+ Identyfikacja nowych mieszkańców z gminą</p>

1.4. Transport i komunikacja

Nominalnie, gmina jest dogodnie zlokalizowana wobec, wspomnianych już przy strukturze funkcjonalno-przestrzennej, głównych ciągów komunikacyjnych. Tworzą one jedne z najlepszych w Polsce warunków do lokalizacji działalności gospodarczej. Jednocześnie jednak obciążenie ruchem tych ciągów powoduje liczne problemy komunikacyjne.



Rys. 6. Wielkość ruchu na drogach krajowych i wojewódzkich w gminie Kąty Wrocławskie.

Źródło: IRT we Wrocławiu

Dotyczy to głównie ruchu drogowego. Przepustowość autostrady A4, na odcinku przebiegającym przez gminę, jest znacznie przekroczona. Średniodobowa liczba pojazdów wynosi tu 60 – 70 tys. pojazdów/dobę, przy relatywnie dużym udziale ciężarówek w strukturze pojazdów. Powoduje to częste zatory, co przy braku dogodnych tras alternatywnych, paraliżuje także ruch na drogach wojewódzkich i lokalnych. Ruch na drogach dojazdowych do Wrocławia, oraz do stref przemysłowych wykazuje duże wahania w układzie dobowym. W praktyce więc, korzystanie z nominalnie dogodnej sieci dróg, staje się dużym problemem.

Podobnie jest z ruchem na przebiegającej przez gminę linii kolejowej. Na stacji Kąty Wrocławskie dominuje ruch regionalny (od 24 do 37 par pociągów osobowych/dobę w zależności od dnia tygodnia). Słabo rozwinięta jest jeszcze kolej aglomeracyjna, która odciążałaby regionalne potoki ruchu od lokalnych.

Gmina jest organizatorem autobusowej komunikacji publicznej na swoim terenie, oraz współpracuje z Wrocławiem w zakresie powiązań z tym miastem. Obecna sieć linii i częstotliwości kursów wymaga jednak gruntownego usprawnienia.

Duże zagęszczenie ruchu drogowego, ogranicza sprawność autobusowej komunikacji publicznej. Dlatego kluczowe znaczenie dla gminy będzie miał rozwój kolei aglomeracyjnej. Jak wynika z doświadczeń innych aglomeracji europejskich, jest to kluczowy rodzaj komunikacji publicznej, dający szansę na zmianę standardu powiązań suburbiów z rdzeniem aglomeracji.

Atuty:	Wyzwania:
+ Położenie przy głównych ciągach komunikacji kolejowej i drogowej	Niesprawność drogowego układu komunikacyjnego; Niesprawna komunikacja autobusowa; Niesprawna kolej aglomeracyjna; Rozwój transportu zeroemisyjnego

1.5. Gospodarka i rynek pracy

Kąty Wrocławskie należą do tej grupy gmin aglomeracyjnych, które posiadają wysoko rozwiniętą bazę gospodarczą. Pod tym względem odróżniają się od gmin-sypialni, zorientowanych przede wszystkim na rynek pracy miasta centralnego aglomeracji. Saldo codziennych migracji do miejsc pracy jest tu zrównoważone. Inne parametry (liczba pracujących, stopa bezrobocia, przeciętne wynagrodzenie itp.), sytuują gminę wśród najlepszych na Dolnym Śląsku.

Rynek pracy



Rys. 7. Parametry gospodarcze w gminie Kąty Wrocławskie.

Źródło: opracowanie własne na podstawie BDL GUS

Przykładowo liczba pracujących na 1000 ludności wykazuje tu niemalże dwukrotnie wyższe wartości niż średnia wojewódzka. Wśród osób fizycznych, prowadzących działalność gospodarczą zwraca uwagę duży udział działalności profesjonalnej, naukowej i technicznej. Jest to efektem nie tylko położenia aglomeracyjnego, kluczowym czynnikiem rozwoju kompleksów produkcyjno-logistycznych jest bowiem sąsiedztwo dróg tranzytowych. Gmina pozostaje więc atrakcyjnym miejscem dla lokalizacji takiej działalności.

Pomimo rozwoju działalności przemysłowej, obszar gminy pozostaje terenem intensywnej produkcji rolniczej. Decydują o tym bardzo dobre warunki glebowo-klimatyczne. Duża część upraw, zorientowana jest jednak na produkcję globalną i długie łańcuchy dostaw. Pod tym względem nie stanowi ona zaplecza żywnościowego dla aglomeracji wrocławskiej. Zaburzenia w logistyce dostaw spowodowane pandemią, a także konfliktami zbrojnymi spowodowały zwrot ku organizacji tzw. krótkich łańcuchów żywności. Ich rozwój warunkuje bezpieczeństwo żywnościowe aglomeracji. Drugim czynnikiem, które będzie wspomagał ten kierunek rozwoju

są trendy żywieniowe bazujące na wysokiej jakości, lokalnej żywności. Może to stanowić atrakcyjną alternatywę, zwłaszcza dla drobnych gospodarstw. Przykładem takiej zmiany kierunków produkcji rolnej są np. winnice w okolicach Zachowic.

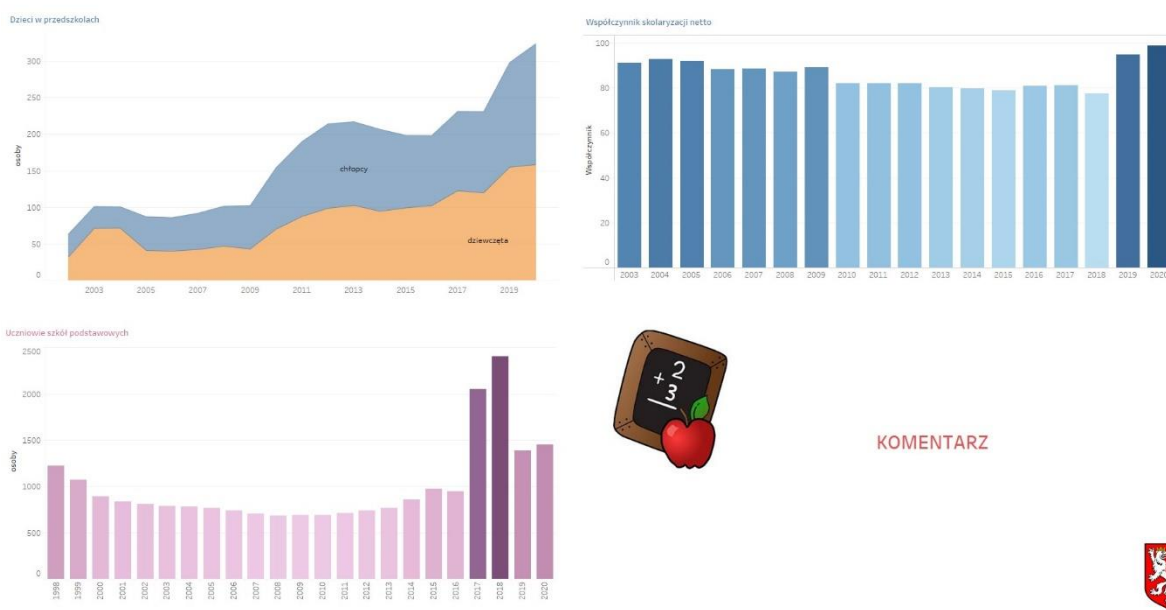
Atuty:	Wyzwania:
+ Dobrze rozwinięta baza gospodarcza; Zrównoważona struktura podmiotów gospodarczych; Atrakcyjność dla lokalizacji działalności gospodarczej	Wyodrębnienie stref dla wielkoskalowej działalności gospodarczej; Wyodrębnienie obszarów dla klastrów małej i średniej przedsiębiorczości. Rozwój krótkich łańcuchów dostaw żywności.

1.6. Edukacja

Relatywnie większy (i ciągle wzrastający) udział dzieci i młodzieży w strukturze populacji, podnosi rangę działań związanych z zapewnieniem im odpowiedniej jakości usług publicznych. Dotyczy to przede wszystkim edukacji i opieki przedszkolnej. Dotychczasowe działania gminy w tym zakresie doprowadziły do uzyskania dobrych efektów. Liczba miejsc w przedszkolach jest tu o ok. 50% wyższa niż średnia wojewódzka i krajowa, a współczynnik skolaryzacji jest niewiele niższy od 100%. Oznacza to, że gmina oferuje usługi pozwalające na „zatrzymanie” dzieci i młodzieży w zlokalizowanych na jej terenie placówkach. Jest to specyficzna sytuacja w grupie gmin aglomeracyjnych, w których z reguły duża część dzieci odpływa do placówek miasta stanowiącego rdzeń aglomeracji.

Utrzymanie tego stanu będzie wymagało, skoordynowanego z demografią, rozwoju bazy szkolnej (budowa i rozbudowa szkół), ale także zapewnienia odpowiedniego poziomu kształcenia. Niezbędne będą więc aktywne działania pro jakościowe w zakresie kadr nauczycielskich.

Edukacja



Rys. 8. Przykładowe parametry edukacyjne w gminie Kąty Wrocławskie.

Źródło: opracowanie własne na podstawie BDL GUS

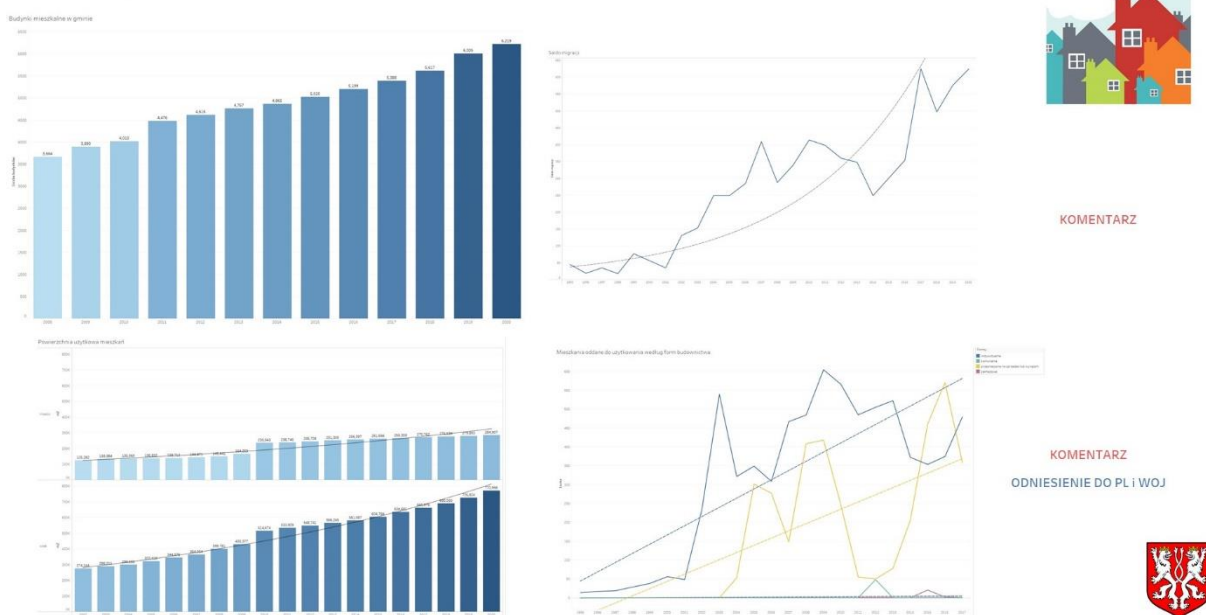
Atuty:	Wyzwania:
<p>+ Wysoki współczynnik skolaryzacji</p>	<p>Adekwatny do zmian demograficznych rozwój infrastruktury szkolnej; Jakość usług edukacyjnych.</p>

1.7. Infrastruktura

Specyfika procesów suburbanizacyjnych odzwierciedla się w dynamicznym rozwoju bazy mieszkaniowej na terenie gminy. Rocznie oddaje się tu czterokrotnie więcej mieszkań na 1000 mieszkańców niż wynosi średnia krajowa. W ostatnich latach zwiększa się dominacja budownictwa deweloperskiego nad prywatnym. Ponad ¾ nowobudowanych mieszkań zostało przeznaczonych na sprzedaż lub wynajem, a tylko ¼ to budownictwo na cele indywidualne. Inne formy budownictwa (komunalne, czynszowe) w ostatnich latach nie występują. Ostatnie nowe mieszkania komunalne zostały oddane do użytku dekadę temu, w zakresie mieszkań czynszowych (na wynajem) gmina dotychczas nie podejmowała inicjatywy.

Wzrastającej liczbie nowych domów towarzyszy polepszenie parametrów jakościowych i wyposażenia, które lokują gminę znacznie powyżej średniej wojewódzkiej i krajowej. Przykładowo przeciętna powierzchnia użytkowa mieszkania na 1 osobę jest w gminie o 50% większa od średniej na Dolnym Śląsku. Parametry wyposażenia w wodociąg i łazienkę zbliżają się do 100%, jedynie dostęp do gazu sieciowego oraz kanalizacji na wsi nie odbiega od ogólnopolskich, czy wojewódzkich standardów.

MIESZKALNICTWO



Rys. 9. Przykładowe parametry infrastrukturalne w gminie Kąty Wrocławskie.

Źródło: opracowanie własne na podstawie BDL GUS

Gwałtowny rozwój zabudowy mieszkaniowej, ale także i klastrów przemysłowych, wymaga od gminy adekwatnego przygotowania infrastruktury technicznej. Zwłaszcza, że w niektórych sferach, już teraz występują deficyty. O ile mieszkańcy gminy mają zadowolający dostęp do sieci wodociągowej (ponad 90% budynków), to zupełnie odmiennie jest z siecią kanalizacyjną i gazową. Co prawda w Kątach Wrocławskich (miasto), niemalże wszystkie budynki mają do nich dostęp, ale już w miejscowościach wiejskich jest to jedynie 50%. Podobny problem wiąże się z

siecią dróg lokalnych, zwłaszcza na obszarach nowej zabudowy mieszkaniowej. Skoordynowanie rozwoju zabudowy z infrastrukturą wymaga prowadzenia odpowiedniej polityki przestrzennej i wykorzystania jej prawnych instrumentów (prawo lokalne).

Atuty:	Wyzwania:
+ Wysokie parametry jakościowe mieszkań	Adekwatny do dynamiki obszarów zabudowanych rozwój infrastruktury komunalnej i sieciowej; Brak segmentu mieszkań czynszowych (na wynajem).

CZĘŚĆ II

STRATEGICZNE KIERUNKI ROZWOJU

2.1. Misja

Misja to określenie tożsamości i nadrzędnego, długofalowego celu funkcjonowania gminy. Odnosi się do wspólnych wartości łączących mieszkańców.

Misja Miasta i Gminy Kąty Wrocławskie

Gmina Kąty Wrocławskie jest dynamicznym, szybko adaptującym się systemem społeczno-gospodarczym, zapewniającym wysoki komfort życia mieszkańców oraz dobre warunki rozwoju biznesu.

2.2. Wizja

Wizja powinna mieć wyraźnie określony horyzont czasowy. Jest rozumiana jako obraz gminy w przyszłości.

Wizja Miasta i Gminy Kąty Wrocławskie

W 2030 roku, Miasto i Gmina Kąty Wrocławskie jawi się mieszkańcom jako wspólnota samorządowa, tak zarządzająca procesami rozwojowymi, by generować zharmonizowaną przestrzeń zarówno dla rozwoju gospodarczego, jak i wysokiej jakości życia dla mieszkańców.

Wszystko to w połączeniu z harmonijnym wykorzystaniem atutów położenia fizyczno-geograficznego oraz walorów kulturowych.


W efekcie gmina ewoluuje w kierunku tworzenia i integrowania wspólnoty ludzi kreatywnych, o wysokich kwalifikacjach.

W tym celu, oprócz działań wewnętrznych, gmina kreuje aktywną współpracę zewnętrzną, głównie z jednostkami wchodzącymi w skład aglomeracji wrocławskiej.


Ramy logiczne sformułowania celów strategicznych oparte są na wynikających z diagnozy wyzwaniach. Zostały one uszeregowane według wymiarów rozwoju lokalnego: przestrzennego, środowiskowego, gospodarczego i społecznego. Dla każdego z nich został sformułowany cel strategiczny (4). Rozwinięciem tych celów są kierunki działania podejmowane dla ich osiągnięcia (25).

2.3. Cele i kierunki działań strategicznych

Tab. 1. Cele i kierunki działań strategicznych w gminie Kąty Wrocławskie do roku 2030.

		
Wymiar przestrzenny		
Wyzwania z diagnozy	Cel strategiczny	Kierunki działań
Segmentacja i zarządzanie procesami rozwoju w różnych strefach funkcjonalnych; Wyodrębnienie stref dla wielkoskalowej działalności gospodarczej; Wyodrębnienie obszarów dla klastrów małej i średniej przedsiębiorczości.	A. Wdrożenie systemu zarządzania rozwojem uwzględniającego specyfikę sublokalnych stref funkcjonalnych	<ul style="list-style-type: none"> ➔ A1. Wyznaczenie sublokalnych stref funkcjonalnych w SUIKZP wraz z określeniem zasad polityki przestrzennej ➔ A2. Ustalenie strefy suburbanizacji z formami intensywnej zabudowy jednorodzinnej ➔ A3. Ustalenie strefy zabudowy jednorodzinnej w granicach dotychczasowych jednostek osadniczych ➔ A4. Ustalenie stref rozwoju wielkoskalowej działalności gospodarczej ➔ A5. Wyznaczenie obszarów dla klastrów małej i średniej przedsiębiorczości ➔ A6. Wykreowanie na bazie PK Doliny Bystrzycy strefy rekreacji dla Aglomeracji Wrocławskiej z funkcjami ochrony przyrody i dziedzictwa kulturowego ➔ A7. Zaplanowanie i realizacja osiedli-ogrodów w rejonie stacji kolejowych
Wyzwania z diagnozy	Cel strategiczny	Kierunki działań
Działania adaptacyjne do zmian klimatu; Ochrona cennych rolniczo obszarów; Rozwój transportu zeroemisyjnego;	B. Odpowiedzialne i inteligentne wykorzystywanie potencjału środowiska naturalnego i dziedzictwa kulturowego	<ul style="list-style-type: none"> ➔ B1. Przeciwdziałanie degradacji cennych zasobów glebowych ➔ B2. Rozbudowa sieci kanalizacyjnej ➔ B3. Zwiększanie efektywności energetycznej obiektów ➔ B4. Poprawa bezpieczeństwa energetycznego poprzez rozwój OZE i energetyki lokalnej ➔ B5. Inicjowanie działań adaptacyjnych do zmian klimatu ➔ B6. Rozwój zrównoważonej mobilności

 Wymiar Gospodarczy		
Wyzwania z diagnozy	Cel strategiczny	Kierunki działań
<p>Niewydolność drogowego układu komunikacyjnego;</p> <p>Niesprawną komunikacją autobusową;</p> <p>Niesprawną koleją aglomeracyjną;</p> <p>Rozwój krótkich łańcuchów dostaw żywności.</p>	<p>C. Stwarzanie warunków do inteligentnego rozwoju gospodarczego</p>	<p>→ C1. Aktywny lobbing na rzecz korzystnych dla gminy rozwiązań w zakresie transportu tranzytowego</p> <p>→ C2. Poprawa dostępności drogowej z rdzeniem aglomeracji (z obejściami miejscowości)</p> <p>→ C3. Adekwatny do dynamiki obszarów zabudowanych rozwój sieci dróg gminnych</p> <p>→ C4. Organizacja sprawnej publicznej komunikacji autobusowej</p> <p>→ C5. Rozwój kolei aglomeracyjnej</p> <p>→ C6. Wsparcie lokalnego rolnictwa poprzez rozwój krótkich łańcuchów żywności</p>

 Wymiar Społeczny		
Wyzwania z diagnozy	Cel strategiczny	Kierunki działań
<p>Adekwatny do zmian demograficznych rozwój infrastruktury szkolnej;</p> <p>Jakość usług edukacyjnych powstrzymujący odpływ dzieci do rdzenia aglomeracji;</p> <p>Rozwój adekwatnych dla różnych grup wiekowych usług publicznych;</p> <p>Wzrost liczby osób 70+;</p> <p>Brak segmentu mieszkań czynszowych (na wynajem);</p> <p>Identyfikacja nowych mieszkańców z gminą.</p>	<p>D. Wzmocnienie spójności społecznej i lokalnego kapitału ludzkiego</p>	<p>→ D1. Adekwatny do zmian demograficznych rozwój infrastruktury oświatowej</p> <p>→ D2. Zapewnienie wysokiej jakości kształcenia i nowoczesnych metod edukacji</p> <p>→ D3. Rozwój form wsparcia i aktywności dla osób starszych (w tym współpraca z NGO's)</p> <p>→ D4. Opracowanie i wdrożenie lokalnej polityki migracyjnej i międzykulturowej</p> <p>→ D5. Uruchomienie budownictwa czynszowego</p> <p>→ D6. Działania zwiększające identyfikację nowych mieszkańców z gminą (w tym współpraca z NGO's)</p>

CZĘŚĆ III

SYSTEM REALIZACJI STRATEGII

3.1. Zarządzanie i monitoring

Do sformułowanych wcześniej celów strategicznych oraz kierunków działań przypisano pożądane efekty ich realizacji oraz wskaźniki ich osiągnięcia. Zawarto tu jedynie przykładowe rezultaty, jak i miary pozwalające na ocenę osiągnięć – zachowano w ten sposób możliwość elastycznego kształtowania miar i oceny efektów przez poszczególnych koordynatorów zadań.

Poniżej zaprezentowano hierarchię podmiotów zaangażowanych w proces wdrażania, monitorowania i oceny Strategii Rozwoju Miasta i Gminy Kąty Wrocławskie:

Burmistrz odpowiada za całościowe wdrażanie Strategii Rozwoju Gminy (może powołać pełnomocnika do koordynowania związanych z tym prac).

Nie zwalnia go to jednak przed odpowiedzialnością przed Radą Gminy, która analizuje i ocenia postępy wdrażania strategii. Rada akceptuje sprawozdania z realizacji Strategii w ustalonych interwałach czasowych.

Burmistrz (bądź upoważniony pełnomocnik) pełni funkcje koordynacyjne wobec pozostałych partnerów oraz:

- mobilizuje zasoby finansowe i organizacyjne na rzecz realizacji działań;
- popularyzuje cele i działania strategii wśród mieszkańców gminy;
- koordynuje przygotowanie sprawozdań z realizacji strategii;
- rekomenduje konieczność modyfikacji strategii;

Do poszczególnych kierunków działań przypisani są koordynatorzy, którymi są poszczególne komórki urzędu, bądź jednostki gminy (w praktyce funkcję tę pełnią ich kierownicy) – to oni odpowiadają przed burmistrzem za realizację poszczególnych działań, oraz przygotowanie odpowiednich sprawozdań, statystyk i danych niezbędnych do właściwego monitorowania realizacji strategii.

Monitorowanie strategii służy weryfikacji skuteczności podejmowanych działań, określonych w ramach celów strategicznych ujętych w dokumencie. Monitoring pozwala sprawdzić, czy strategia jest wdrażana zgodnie z założonym planem. Podstawowym instrumentem są określone dla każdego kierunku działania wskaźniki rezultatów.

3.2. Ewaluacja ex-ante (ewaluacja uprzednia)

Po opracowaniu Strategii, a przed jej wdrażaniem przeprowadzona zostanie tzw. ewaluacja uprzednia (ex-ante), w zakresie następujących kryteriów:

- trafności – analizie poddane zostaną adekwatność postawionych celów i wybranych do realizacji zadań do zidentyfikowanych problemów, potrzeb i posiadanych zasobów.

- skuteczności – czy wyznaczone cele są możliwe do osiągnięcia poprzez zdefiniowane priorytety i działania.
- efektywności – ocena dotyczącej tego, czy zdefiniowane cele są uzasadnione pod względem przewidywanych nakładów finansowych.
- spójności wewnętrznej i zewnętrznej dokumentu. Po przeprowadzonej ewaluacji ex-ante rekomenduje się Strategię do wdrożenia.

3.3. Ewaluacja ex-post

Po zakończeniu realizacji strategii przewidziano opracowanie ewaluacji ex-post – czyli inaczej raportu końcowego z jej wdrażania. Będzie on zawierał m.in. wykaz zrealizowanych kierunków działań, uzyskane rezultaty (stopień osiągnięcia założonych wskaźników), oraz analizę efektywności wydatkowanych środków. Wnioski i rekomendacja z tego sprawozdania powinny służyć formułowaniu kolejnego dokumentu strategicznego dla gminy.

Tab. 2. Przykładowe efekty i wskaźniki rezultatu

Wymiar przestrzenny		Przykładowe efekty	Przykładowe wskaźniki rezultatu	Koordynator
Cel strategiczny A. Wdrożenie systemu zarządzania rozwojem uwzględniającego specyfikę sublokalnych stref funkcjonalnych				
Kierunki działań				
A1.	Wyznaczenie sublokalnych stref funkcjonalnych w SUIKZP wraz z określeniem zasad polityki przestrzennej	Przyjęcie SUIKZP gminy z określonymi zasadami kształtowania zabudowy dla poszczególnych stref; adekwatna aktualizacja MPZP.	pow. terenu pod poszcz. funkcje (mieszk., przemysłowe itp.)	Wydział GP
A2.	Ustalenie strefy suburbanizacji z formami intensywnej zabudowy jednorodzinnej		pow. terenu objętych MPZP	Wydział GP
A3.	Ustalenie strefy zabudowy jednorodzinnej w granicach dotychczasowych jednostek			
A4.	Ustalenie stref rozwoju wielkoskalowej działalności gospodarczej			
A5.	Wyznaczenie obszarów dla klastrów małej i średniej przedsiębiorczości			
A6.	Wykreowanie na bazie PK Doliny Bystrzycy strefy rekreacji dla Aglomeracji Wrocławskiej z funkcjami ochrony przyrody i dziedzictwa kulturowego	Opracowanie koncepcji zagospodarowania i strategii marketingowej aglomeracyjnej strefy rekreacji Dolina Bystrzycy; rewaloryzacja zespołów pałacowych; budowa infr. rekr.	I. turystów	Wydział GP; Wydział PR
A7.	Zaplanowanie i realizacja osiedli-ogrodów w rejonie stacji kolejowych	Stworzenie koncepcji urbanistycznych i MPZP dla projektowanych osiedli	I. mieszk.	Wydział GP; Wydział PiRI

Wymiar Środowiskowy		Przykładowe efekty	Przykładowe wskaźniki rezultatu	Koordynator
Cel strategiczny B. Odpowiedzialne i inteligentne wykorzystanie potencjału środowiska naturalnego i dziedzictwa kulturowego				
Kierunki działań				
B1.	Przeciwdziałanie degradacji cennych zasobów glebowych	Ograniczenie żywiołowej suburbanizacji na glebach o wysokich klasach bonitacyjnych	% gruntów kl. I-III wyłączonej z uż. roln.	Wydział OŚiR
B2.	Rozbudowa sieci kanalizacyjnej	Wzrost liczby obiektów podłączonych do kanalizacji	% bud. korz. z kan.	Wydział PiRI
B3.	Zwiększanie efektywności energetycznej obiektów	Termomodernizacja budynków	I. bud. zmodern.	Wydział PiRI
B4.	Poprawa bezpieczeństwa energetycznego poprzez rozwój OZE i energetyki lokalnej	Rozwój OZE, powstanie klastra energii, lokalna współpraca prosumencka;	zainst. moc OZE; I. prosument. I. form współpr.	Wydział OŚiR
B5.	Inicjowanie działań adaptacyjnych do zmian klimatu	Melioracja i retencja wody, ograniczenie ubytku terenów chłonnych, rozwój zielonej i niebieskiej infrastruktury na obszarach zabudowanych;	% pow. biol. czynnej; pow. nowych terenów ziel. i nieb. infr.	Wydział OŚiR
B6.	Rozwój zrównoważonej mobilności	Wzrost liczby punktów ładowania, liczby elektr. autobusów kom. publ. Rozwój ścieżek rowerowych, P+R	I. pkt. ład.; dł. ścieżek row.; I. miejsc P+R	Wydział PiRI

Wymiar Gospodarczy		Przykładowe efekty	Przykładowe wskaźniki rezultatu	Koordynator
Cel strategiczny C. Stwarzanie warunków do inteligentnego rozwoju gospodarczego				
Kierunki działań				
C1.	Aktywny lobbing na rzecz korzystnych dla gminy rozwiązań w zakresie transportu tranzytowego	Budowa bypassu A4, budowa S5, budowa obwodnicy Kątów Wr. i łącznika z drogą 94.	I.km nowych dróg	Wydział PiRI
C2.	Poprawa dostępności drogowej z rdzeniem aglomeracji (z obwodnicami miejscowości)	Zwiększenie przepustowości DW370,347 i dróg powiatowych (ul. Chłopska Smolec-Muchobór Wik).	I.km. zmodern. dr.	Wydział PiRI
C3.	Adekwatny do dynamiki obszarów zabudowanych rozwój sieci dróg gminnych	Zwiększenie przepustowości dróg gminnych w strefie suburbanizacji (Smolec)	I.km. zmodern. dr.	Wydział PiRI
C4.	Organizacja sprawnej publicznej komunikacji autobusowej	Cykliczność i większa liczba kursów połączeń strefowych i gminnych. Modernizacja przystanków i taboru.	I. kursów/linie; I. zmod. przyst. I. pasażerów	Wydział T
C5.	Rozwój kolei aglomeracyjnej	Cykliczność i większa liczba kursów z Wrocławiem	I. par poc. w ruchu podm.; I. wart. sprz.	Wydział T
C6.	Wsparcie lokalnego rolnictwa poprzez rozwój krótkich łańcuchów żywności	Targi lokalnej żywności, uruchomienie cyfrowej platformy sprzedażowej lokalnej żywności (bez pośredników)	bezpośr.; I. użytł. platf. cyfr.	Wydział OŚiR

3.4. Ocena kompatybilności ze strategią województwa

Cele Strategii Rozwoju Miasta i Gminy Kąty Wrocławskie 2030 wpisują się w założenia programowe dokumentów wyższego szczebla. Poniżej zaprezentowano ocenę zgodności kierunków działań z celami operacyjnymi Strategii Rozwoju Województwa Dolnośląskiego 2030.

Tab. 3. Ocena zgodności kierunków działań z celami operacyjnymi SRWD 2030

Wymiar przestrzenny		Strategia województwa
Cel strategiczny	Kierunki działań	Cele operacyjne
A. Wdrożenie systemu zarządzania rozwojem uwzględniającego specyfikę sublokalnych stref funkcjonalnych	A1. Wyznaczenie sublokalnych stref funkcjonalnych w SUIKZP wraz z określeniem zasad polityki przestrzennej	1.1 Wspieranie endogenicznych potencjałów gospodarczych subregionów
	A2. Ustalenie strefy suburbanizacji z formami intensywnej zabudowy jednorodzinnej	1.4 Wspieranie rozwoju i rewitalizacja zdegradowanych obszarów miejskich i wiejskich
	A3. Ustalenie strefy zabudowy jednorodzinnej w granicach dotychczasowych jednostek osadniczych	1.4 Wspieranie rozwoju i rewitalizacja zdegradowanych obszarów miejskich i wiejskich
	A4. Ustalenie stref rozwoju wielkoskalowej działalności gospodarczej	1.3. Wzmacnianie innowacyjności, w tym ekoinnowacyjności regionu
	A5. Wyznaczenie obszarów dla klastrów małej i średniej przedsiębiorczości	1.1 Wspieranie endogenicznych potencjałów gospodarczych subregionów
	A6. Wykreowanie na bazie PK Doliny Bystrzycy strefy rekreacji dla Aglomeracji Wrocławskiej z funkcjami ochrony przyrody i dziedzictwa kulturowego	4.2 Racjonalne wykorzystanie walorów i zasobów środowiska; 4.5 Ochrona obiektów i terenów dziedzictwa kulturowego
	A7. Zaplanowanie i realizacja osiedli-ogrodów w rejonie stacji kolejowych	4.2 Racjonalne wykorzystanie walorów i zasobów środowiska;
Wymiar Środowiskowy		Strategia województwa
Cel strategiczny	Kierunki działań	Cele operacyjne
B. Odpowiedzialne i inteligentne wykorzystywanie potencjału środowiska naturalnego i dziedzictwa kulturowego	B1. Przeciwdziałanie degradacji cennych zasobów glebowych	4.2 Racjonalne wykorzystanie walorów i zasobów środowiska
	B2. Rozbudowa sieci kanalizacyjnej	2.1 Poprawa stanu i dostępności regionalnej infrastruktury technicznej
	B3. Zwiększanie efektywności energetycznej obiektów	1.3. Wzmacnianie innowacyjności, w tym ekoinnowacyjności regionu
	B4. Poprawa bezpieczeństwa energetycznego poprzez rozwój OZE i energetyki lokalnej	4.4 Wspieranie produkcji energii ze źródeł odnawialnych oraz wspieranie bezpieczeństwa energetycznego
	B5. Inicjowanie działań adaptacyjnych do zmian klimatu	4.3 Ochrona przed klęskami żywiołowymi
	B6. Rozwój zrównoważonej mobilności	1.3. Wzmacnianie innowacyjności, w tym ekoinnowacyjności regionu

Wymiar Gospodarczy		Strategia województwa
Cel strategiczny	Kierunki działań	Cele operacyjne
C. Stwarzanie warunków do inteligentnego rozwoju gospodarczego	C1. Aktywny lobbing na rzecz korzystnych dla gminy rozwiązań w zakresie transportu tranzytowego	5.1 Rozwój regionalnej sieci transportowej
	C2. Poprawa dostępności drogowej z rdzeniem aglomeracji (z obwodnicami miejscowości)	5.1 Rozwój regionalnej sieci transportowej
	C3. Adekwatny do dynamiki obszarów zabudowanych rozwój sieci dróg gminnych	5.1 Rozwój regionalnej sieci transportowej
	C4. Organizacja sprawnej publicznej komunikacji autobusowej	2.1 Poprawa stanu i dostępności regionalnej infrastruktury technicznej
	C5. Rozwój kolei aglomeracyjnej	2.1 Poprawa stanu i dostępności regionalnej infrastruktury technicznej
	C6. Wsparcie lokalnego rolnictwa poprzez rozwój krótkich łańcuchów żywności	1.1 Wspieranie endogenicznych potencjałów gospodarczych subregionów
Wymiar Społeczny		Strategia województwa
Cel strategiczny	Kierunki działań	Cele operacyjne
D. Wzmocnienie spójności społecznej i lokalnego kapitału ludzkiego	D1. Współpraca z NGO's na rzecz realizacji zadań społecznych	3.2. Wzrost społecznej integracji
	D2. Adekwatny do zmian demograficznych rozwój infrastruktury oświatowej	3.4 Poprawa efektywności kształcenia
	D3. Zapewnienie wysokiej jakości kształcenia i nowoczesnych metod edukacji	3.4 Poprawa efektywności kształcenia
	D4. Rozwój form wsparcia i aktywności dla osób starszych	3.5 Doskonalenie regionalnej polityki wspierania seniorów oraz osób z niepełnosprawnościami
	D5. Opracowanie i wdrożenie lokalnej polityki migracyjnej i międzykulturowej	3.2 Wzrost społecznej integracji
	D6. Uruchomienie budownictwa czynszowego	2.2 Rozwój i modernizacja regionalnej infrastruktury publicznej z uwzględnieniem potrzeb osób z niepełnosprawnościami i starszych
	D7. Działania zwiększające identyfikację nowych mieszkańców z gminą	3.2 Wzrost społecznej integracji

Wymiar Społeczny		Przykładowe efekty	Przykładowe wskaźniki rezultatu	Koordynator
Cel strategiczny C. Wzmocnienie spójności społecznej i lokalnego kapitału ludzkiego				
Kierunki działań				
D1.	Współpraca z NGO's na rzecz realizacji zadań społecznych	dynamika I. projektów, inicjatyw realizowanych przez NGO's na terenie gminy	dynamika I. proj., inicjatyw NGO's	GOPS; ZOJO; Wydział PiRI
D2.	Adekwatny do zmian demograficznych rozwój infrastruktury oświatowej	Budowa, rozbudowa, modernizacja szkół, przedszkoli, żłobków.	I. dzieci w szkole/klasę; I. dzieci w przedszk.	Wydział PiRI; ZOJO
D3.	Zapewnienie wysokiej jakości kształcenia i nowoczesnych metod edukacji	Autorskie programy edukacyjne, wyposażenie w pomoce dydaktyczne, poziom egzaminów	I. progr. edukac; śr. wynik egz %	ZOJO
D4.	Rozwój form wsparcia i aktywności dla osób starszych	Domy seniora (w tym dziennego pobytu), opieka wytnieniowa, kluby seniora.	I. zaopiekowanych; I. korzystających	GOPS
D5.	Opracowanie i wdrożenie lokalnej polityki migracyjnej i międzykulturowej	Integracja i włączenie społeczne cudzoziemców. Wdrażanie form dialogu międzykulturowego i spójności społecznej	I. uczestników zajęć, form, porad	GOKiS
D6.	Uruchomienie budownictwa czynszowego	Uzupełnienie luki na rynku mieszkaniowym w segmencie budownictwa nowych mieszkań dla średniozamożnych (TBS lub podobne programy rządowego wsparcia).	I. mieszkań, pow. użytk.	Wydział PiRI
D7.	Działania zwiększające identyfikację nowych mieszkańców z gminą	Formy aktywności i projekty integrujące "starych" i "nowych" mieszkańców.	wsk. identyfikacji z gminą	Wydział PR

CZĘŚĆ

III

MODEL STRUKTURY FUNKCJONALNO-PRZESTRZENNEJ GMINY ORAZ USTALENIA I REKOMENDACJE W ZAKRESIE KSZTAŁTOWANIA I PROWADZENIA POLITYKI PRZESTRZENNEJ W GMINIE

Na obszarze miasta i gminy Kąty Wrocławskie zdefiniowano 6 stref funkcjonalno-przestrzennych które wyróżniają się specyficznymi cechami. Są to:

- I. Strefa intensywnych procesów suburbanizacji z formami zabudowy jednorodzinnej
- II. Strefa procesów semiurbanizacyjnych z zachowanymi granicami zabudowy jednorodzinnej,
- III. Strefy intensywnego zagospodarowania w zabudowę przemysłowo-składową związaną z głównymi korytarzami transportowymi,
- IV. Oś doliny Bystrzycy z funkcjami ochrony przyrody, dziedzictwa kulturowego i rekreacji,
- V. Obszar miasta Kąty Wrocławskie – ośrodka satelitarnego względem rdzenia aglomeracji z podstawowymi funkcjami usługowymi, z formami zabudowy jedno- i wielorodzinnej)
- VI. Perspektywiczne strefy osiedli mieszkaniowych w sąsiedztwie stacji kolejowych.

Strefa I

Zajmuje północno-wschodnią część gminy (głównie miejscowości: Smolec, Krzeptów, Pietrzykowice, Mokronos Górny, Mokronos Dolny, Gądów, Jaskotle). Cechuje się ona rozwojem zabudowy mieszkaniowej, w tym kompleksów zabudowy deweloperskiej, która wypełnia przestrzenie pomiędzy miejscowościami. Jest to obszar dużej presji suburbanizacyjnej. Ponieważ aktualne MPZP przewidują w tym rejonie kolejne tereny pod zabudowę, dopuszcza się tu rozwój zabudowy jednorodzinnej, z wykluczeniem budynków wielorodzinnych. Rozwój ten powinien być skoordynowany jednak z odpowiednim rozwojem infrastruktury technicznej i usługowej.

Strefa II

W odróżnieniu od strefy II dla większości pozostałych miejscowości gminy (które jednak nie dotknęła dotychczas tak duża presja suburbanizacyjna), przewiduje się takie prowadzenie polityki przestrzennej, by zachować granice zabudowy wsi z zachowaniem otwartych przestrzeni (stref gospodarki rolnej). Rozwój zabudowy może dokonywać się w sąsiedztwie istniejących budynków, z zachowaniem ich jednorodzinny charakteru.

Strefa III

Przebieg autostrad A4 i A8, linii kolejowej 274, oraz planowanych ciągów S5 i bypassu A4 na południe od Wrocławia, powoduje, że jest to jeden z najlepiej skomunikowanych terenów w Polsce, bardzo atrakcyjny dla wielkoskalowej działalności przemysłowej i logistycznej. Dlatego

w okolicach istniejących i planowanych węzłów i stacji planuje się utworzenie obszarów dedykowanych takim właśnie funkcjom. Część tak wyodrębnionych terenów, powinno się jednak przeznaczyć na klastry małej i średniej przedsiębiorczości. Wyraźne wyodrębnienie tych stref powinno eliminować konflikty przestrzenne z zabudową mieszkaniową.

Strefa IV

Dolina Bystrzycy, stanowiąca korytarz ekologiczny, objęty ochroną krajobrazową oraz siedliskową w ramach obszarów NATURA 2000. Na terenie tym występują także założenia rezydencjalne z zabytkowymi dworami, pałacami i parkami. Walory te sprawiają, że strefa ta posiada duży, nie w pełni jednak wykorzystany potencjał dla różnych form rekreacji dla mieszkańców aglomeracji wrocławskiej. Brakuje jednak spójnej koncepcji zagospodarowania tego terenu, oraz jego marketingowej kreacji w szerszym gronie odbiorców.

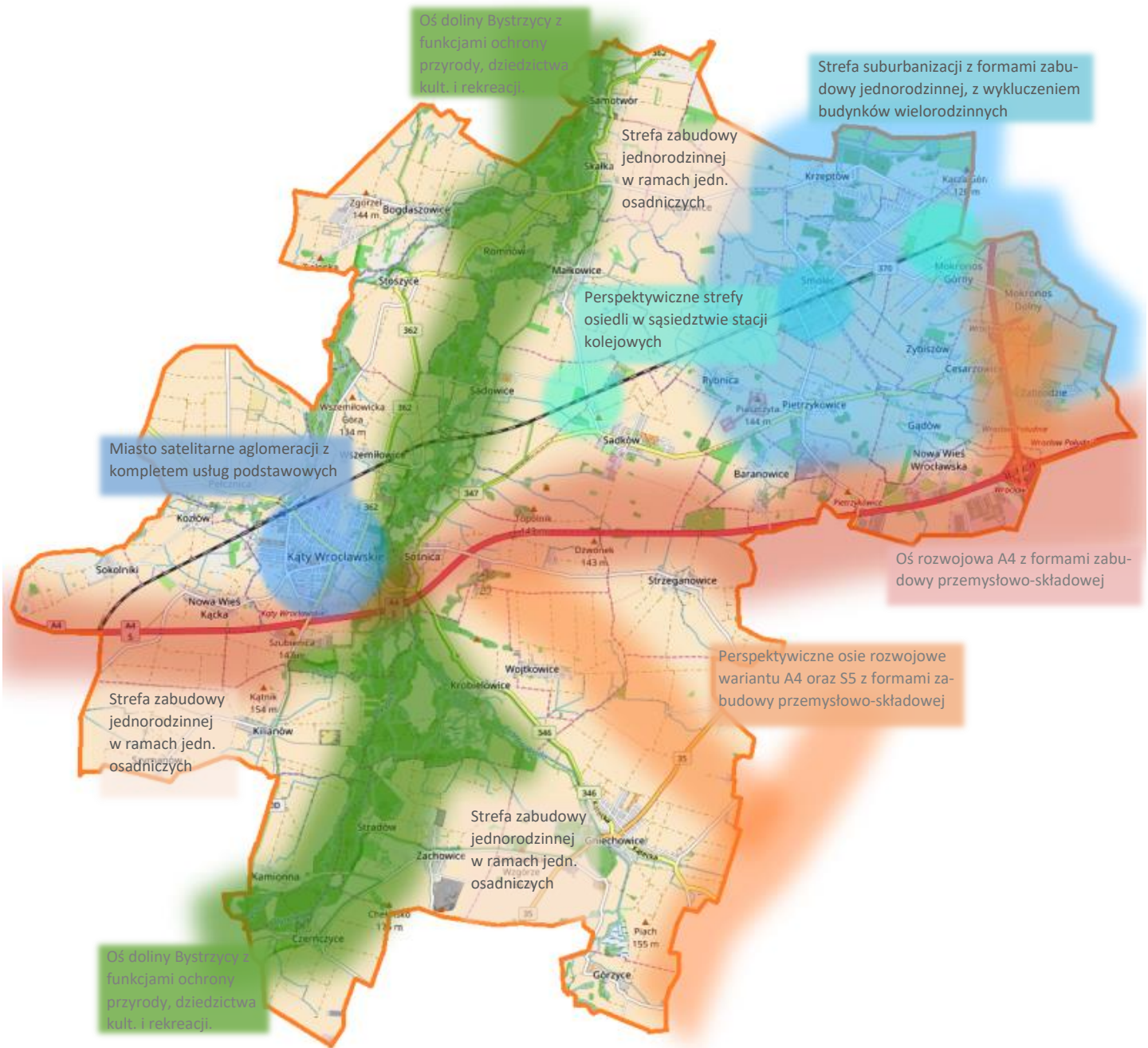
Strefa V

Obejmuje ona miasto Kąty Wrocławskie i jego bezpośrednie okolice. Miasto, jako ośrodek satelitarny wobec Wrocławia, posiada potencjał rozwoju zabudowy mieszkaniowej, w tym budynków wielorodzinnych. Dotychczasowy układ zabudowy historycznej powinien być objęty procesami rewitalizacyjnymi. Okolice stacji kolejowej posiadają potencjał rozwoju usług logistycznych (terminal kontenerowy). Poza tym w mieście powinny być rozwijane podstawowe funkcje usługowe dla mieszkańców gminy.

Strefa VI

Dogodna lokalizacja terenów przy stacjach kolejowych (i związanej z nimi kolejowej komunikacji aglomeracyjnej), predysponuje je do rozwoju zabudowy mieszkaniowej. Dotyczy to stacji Sadowice Wrocławskie, Smolec i Mokronos Górny. Zamiast jednak rozwoju niekontrolowanych kompleksów deweloperskich, rekomenduje się tu realizację osiedli – ogrodów. W tym celu niezbędne jest zaangażowanie gminy w stworzenie odpowiedniej koncepcji oraz miejscowych planów zagospodarowania przestrzennego. Dobrze zaplanowane jednostki osadnicze, z zapewnionymi terenami dla usług publicznych, mogą być atrakcyjnym miejscem do zamieszkania.

Tak opisane rekomendacje zostały zawarte już w formie kierunków działań. Mają one szansę wzmocnić świadomą i aktywną politykę przestrzenną gminy. W tym celu niezbędne jest uwzględnienie tych postulatów w SUIKZP, oraz w nowych MPZP.



Rys. 10. Model struktury funkcjonalno-przestrzennej Miasta i Gminy Kąty Wrocławskie
 Źródło: opracowanie własne

Opracował:

Zespół ds. Strategii Rozwoju Gminy Kąty Wrocławskie

.....

Przy wsparciu eksperckim:

Zespołu pod kierownictwem

dr hab. Mariana Kachniarza, prof. UPWr

z Instytutu Gospodarki Przestrzennej

Uniwersytetu Przyrodniczego we Wrocławiu